

제11장 양형자료조사 및 양형기준 적용현황 분석

I 통계분석 내용

1 개요

운영지원단은 아래에서 보는 바와 같이 2013년 및 2014년에 제4기 양형기준 설정 대상범죄에 대한 양형자료조사 및 제1, 2, 3기 양형기준 적용현황 분석 등을 시행하였는데, 그 과정에서 보다 합리적이고 과학적인 통계분석을 위하여 사회 과학 분야에서 일반적으로 사용되고 있는 SPSS(Statistical Package for the Social Sciences) 통계분석 프로그램을 활용하였다.

2 분석 목표

제4기 양형기준 설정 대상 9개 범죄(변호사법위반, 배임수증재, 성매매, 체포·감금·유기·학대, 권리행사방해, 게임물, 장물, 손괴, 업무방해범죄)에 대하여 2회에 걸쳐서 양형자료조사를 실시하였으며, 이러한 양형자료조사 결과는 보다 정확한 양형기준을 마련하기 위한 통계자료로 활용되었다. 그리고 양형기준 적용현황 분석은 이미 시행 중인 제1, 2, 3기 양형기준 적용대상 사건에 대하여 양형기준 준수율, 양형이유 명시적 기재여부, 특별양형인자의 유무에 따른 형량 비교분석, 특별양형인자와 형량과의 연관성 정도 등을 그 내용으로 한다.

3 분석 방법

조사자료에 대한 분석 방법으로 변수(Variable)의 종류에 따라서 아래와 같은 다양한 통계기법을 사용하였다.

가. 빈도분석

조사된 양형인자를 단일 변수로 하여 그 도수분포 현황을 분석하는 방법으로 전체적인 분포현황을 파악하는 분석이다.

나. 카이제곱 검정(χ^2 검정)

두 개의 범주형(categorical data) 변수를 결합하여 도수분포 현황을 분석하는 것으로 특정 독립변수(양형인자)가 종속변수(형종·형의 집행 여부)에 어느 정도로 분포되어 있는지를 분석하는 방법이다. SPSS 통계분석 프로그램의 모든 통계분석은 가설검정에 필요한 검정통계치의 유의확률(p값)을 제시하고 있는데, 유의확률(p값, p-value)이란 귀무가설을 전제로 검정통계치가 나타날 가능성을 측정하는 확률을 말한다. 이 분석에서는 유의수준을 5%(0.05)로 설정하여, 유의확률이 0.05보다 작을 경우 상호 연관성이 있다고 분석하며 이러한 검정방법을 카이제곱 검정(Chi-squared-test) 이라고 한다.

다. 분산분석 및 T-test

각각의 양형인자가 형량에 영향을 미치는지를 파악하기 위한 분석방법으로 독립변수(independent variable)의 항목이 2개일 때는 T-test를 사용하고, 3개 이상일 경우에는 분산분석을 실시하며, 위의 교차분석의 분석내용과 다른 것은 종속변수(dependent variable)가 연속형변수(continuous variable)라는 것이다.

이들 분산분석 및 T-test는 각 양형인자의 항목에 따라서 형량의 차이가 있는지 없는지를 파악하는 것으로 유의확률(p) 값이 유의수준(0.05)보다 작은 경우 의미 있는 영향을 미친다고 설명을 할 수 있다.

라. 회귀분석

회귀분석은 종속변수(형량, 집행유예)에 영향을 미친다고 생각하는 모든 인자들을 반영하여 형량 및 집행유예 여부를 나타내어 이들 인자들이 종속변수에 영향을 미치는 상대적인 정도를 파악하는데 적합하며, 추후에 형량이나 집행유예 여부에 대한 예측에도 활용할 수 있다. 이러한 회귀분석에는 종속변수가 연속형인 형량분석에 사용하는 단순회귀분석, 중회귀분석 등과 종속변수가 집행유예 여부와 같이 명목형 혹은 범주형인 경우에 사용하는 로지스틱 회귀분석이 포함된다.

II 제4기 대상범죄 양형자료조사 통계분석

1 양형자료조사 현황

가. 개요

제4기 양형위원회는 양형기준 설정 대상범죄로 변호사법위반, 배임수증재, 성매매, 체포·감금·유기·학대, 권리행사방해, 게임물, 장물, 손괴, 업무방해범죄 등 9개 범죄군을 선정하였다. 그리고 이들 9개 범죄군에 대한 양형기준안 마련에 필요한 양형자료조사를 두 차례에 걸쳐 실시하였으며, 그에 대한 분석결과를 양형위원회에 보고하였다.

나. 분석대상

(1) 제1차 양형자료조사

2008. 1. 1. ~ 2012. 12. 31. 사이(다만, 체포·감금·유기·학대범죄는 2006. 1. 1. ~ 2012. 12. 31.)에 선고된 4기 전반기 양형기준 설정 대상범죄(변호사법위반, 배임수증재, 성매매, 체포·감금·유기·학대범죄) 사건들 중에서 집행유예 이상이 선고된 단일범(동종경합범 포함) 사건 전체를 대상으로 하였다.

조사의 원칙은 표본조사를 기본으로 하되, 사건의 수가 적은 죄명의 경우는 전수조사를 실시하였다.

(2) 제2차 양형자료조사

2009. 1. 1. ~ 2013. 12. 31. 사이에 선고된 4기 후반기 양형기준 설정 대상범죄(권리행사방해, 게임물, 장물, 손괴, 업무방해범죄) 사건들 중에서 집행유예 이상이 선고된 단일범(동종경합범 포함) 사건 전체를 대상으로 하였다.

조사의 원칙은 표본조사를 기본으로 하되, 사건의 수가 적은 죄명의 경우는 전수조사를 실시하였다.

다. 분석 방법

양형기준 설정 대상범죄에 대하여 세부죄명 또는 적용법조별로 분류하여 양형인자와 형량 및 선고내역(집행유예 여부) 간의 연관성 및 형량 차이를 검정하였다.

다만 양형기준 설정 및 양형자료조사 시기의 차이로 인하여 9개 범죄군을 4기 전반기 양형기준 설정 대상범죄 4개와 후반기 양형기준 설정 대상범죄 5개로 나누어 각각 분석하였다.

라. 분석 개관

전체 범죄에 대한 세부적인 통계분석 내용은 양형기준 마련시기 및 일정에 따라 양형위원회에 보고되었다.

회의내용	보고일자	분석결과 범죄
양형위원회 제52차 회의	2013. 10. 25.	변호사법위반, 배임수증재, 성매매, 체포 · 감금 · 유기 · 학대범죄
양형위원회 제56차 회의	2014. 6. 9.	권리행사방해, 게임물, 장물, 손괴, 업무방해범죄

2 제1차 양형자료조사

제4기 전반기 양형기준 설정 대상범죄군(변호사법위반, 배임수증재, 성매매, 체포 · 감금 · 유기 · 학대범죄)에 대한 전체 2,464건을 조사대상으로 하였다.

가. 대상범죄 세부죄명별 사건수

전체 2,464건의 범죄군별 세부죄명 사건 수는 아래 표의 내용과 같다.

범죄군	세부죄명	사건구분		전체
		고합	고단	
배임수증재범죄	배임수재	254	186	440
	배임증재	54	80	134
	합계	308	266	574
변호사법위반범죄	변호사법(제109조 1호)	20	142	162
	변호사법(제109조 2호, 브로커고용금지)	0	6	6
	변호사법(제109조 2호, 비변호사의동업금지)	1	9	10
	변호사법(제110조)	0	2	2
	변호사법(제111조)	167	312	479
	합계	188	471	659

범죄군	세부죄명		사건구분		전체
			고합	고단	
성매매범죄	성매매알선등 행위의처벌에 관한법률위반	성매매알선등행위의처벌에관한법률 (제18조)	5	2	7
		성매매알선등행위의처벌에관한법률 (제19조)	3	504	507
		성매매알선등행위의처벌에관한법률 (제20조)	0	5	5
		성매매알선등행위의처벌에관한법률 (제21조)	0	1	1
	아동·청소년 성보호에관한 법률위반	아동·청소년의성보호에관한법률 (강요행위등)	37	10	47
		아동·청소년의성보호에관한법률 (성매수)	18	229	247
		아동·청소년의성보호에관한법률 (알선영업행위등)	12	10	22
	합계		75	761	836
체포·감금· 유기·학대범죄	체포죄	체포	0	1	1
		체포치상	11	0	11
		폭력행위등처벌에관한법률위반 (공동체포)	3	2	5
		폭력행위등처벌에관한법률위반 (상습체포)	0	1	1
		폭력행위등처벌에관한법률위반 (집단·흉기등체포)	0	3	3
		직권남용체포	0	1	1
	감금죄	감금	2	50	52
		감금교사	0	1	1
		감금치사	4	0	4
		감금치상	98	2	100
		존속감금	0	2	2
		중감금	0	6	6
		중감금치상	3	0	3

2013년 양형위원회 주요 활동

범죄군	세부죄명		사건구분		전체
			고합	고단	
		특수감금	0	2	2
		특수감금치상	4	0	4
		특수중감금치상	1	0	1
		폭력행위등처벌에관한법률위반 (공동감금)	15	73	88
		폭력행위등처벌에관한법률위반 (공동감금)교사	0	1	1
		폭력행위등처벌에관한법률위반 (공동존속감금)	0	2	2
		폭력행위등처벌에관한법률위반 (단체등의공동감금)	7	0	7
		폭력행위등처벌에관한법률위반 (야간·공동감금)	0	2	2
		폭력행위등처벌에관한법률위반 (집단·흥기등감금)	1	32	33
	유기죄	영아유기	0	39	39
		영아유기치사	3	0	3
		유기	1	5	6
		유기치사	12	0	12
		존속유기치사	2	0	2
	학대죄	학대	0	2	2
		학대치사	1	0	1
	합계		168	227	395
	전체			739	1,725

나. 대상범죄의 연도별 사건 수

대상범죄에 대한 선고일 기준 연도별 사건 수는 아래 표와 같다.

단위 : 명, %

범죄군		선고연도							전체
		2006년	2007년	2008년	2009년	2010년	2011년	2012년	
배임수증재범죄	수	0	0	115	93	125	165	76	574
	비율	0.0	0.0	20.0	16.2	21.8	28.7	13.2	100.0
변호사법위반범죄	수	0	0	167	168	148	101	75	659
	비율	0.0	0.0	25.3	25.5	22.5	15.3	11.4	100.0
성매매범죄	수	0	0	169	227	189	115	136	836
	비율	0.0	0.0	20.2	27.2	22.6	13.8	16.3	100.0
체포·감금·유기·학대범죄	수	29	58	66	58	75	62	47	395
	비율	7.3	14.7	16.7	14.7	19.0	15.7	11.9	100.0
전체	수	29	58	517	546	537	443	334	2,464
	비율	1.2	2.4	21.0	22.2	21.8	18.0	13.6	100.0

제4기 대상범죄(제1차 조사) 연도별 사건 수



다. 법원별 사건 수

대상범죄에 대한 지방법원(지원 포함)의 사건 수를 범죄군별로 분류하면 아래 표와 같다.

단위 : 명, %

지방법원		양형기준 대상범죄				전체
		배임수증재 범죄	변호사법위반 범죄	성매매범죄	체포·감금· 유기·학대범죄	
서울중앙	수	103	59	79	29	270
	비율	38.1	21.9	29.3	10.7	100.0
서울동부	수	18	27	24	14	83
	비율	21.7	32.5	28.9	16.9	100.0
서울남부	수	27	32	51	13	123
	비율	22.0	26.0	41.5	10.6	100.0
서울북부	수	11	27	37	23	98
	비율	11.2	27.6	37.8	23.5	100.0
서울서부	수	11	25	18	7	61
	비율	18.0	41.0	29.5	11.5	100.0
의정부	수	5	27	29	15	76
	비율	6.6	35.5	38.2	19.7	100.0
고양	수	18	30	19	8	75
	비율	24.0	40.0	25.3	10.7	100.0
인천	수	42	55	72	24	193
	비율	21.8	28.5	37.3	12.4	100.0
부천	수	2	29	29	18	78
	비율	2.6	37.2	37.2	23.1	100.0
수원	수	34	40	51	19	144
	비율	23.6	27.8	35.4	13.2	100.0
성남	수	5	15	12	21	53
	비율	9.4	28.3	22.6	39.6	100.0
여주	수	0	4	4	9	17
	비율	0.0	23.5	23.5	52.9	100.0

단위 : 명, %

지방법원		양형기준 대상범죄				전체
		배임수증재 범죄	변호사법위반 범죄	성매매범죄	체포·감금· 유기·학대범죄	
평택	수	12	5	11	6	34
	비율	35.3	14.7	32.4	17.6	100.0
안산	수	9	23	55	7	94
	비율	9.6	24.5	58.5	7.4	100.0
춘천	수	10	8	4	6	28
	비율	35.7	28.6	14.3	21.4	100.0
원주	수	4	4	6	5	19
	비율	21.1	21.1	31.6	26.3	100.0
대전	수	13	18	52	11	94
	비율	13.8	19.1	55.3	11.7	100.0
서산	수	1	2	5	10	18
	비율	5.6	11.1	27.8	55.6	100.0
천안	수	9	4	10	9	32
	비율	28.1	12.5	31.3	28.1	100.0
청주	수	20	15	19	8	62
	비율	32.3	24.2	30.6	12.9	100.0
대구	수	19	26	35	17	97
	비율	19.6	26.8	36.1	17.5	100.0
김천	수	2	1	12	5	20
	비율	10.0	5.0	60.0	25.0	100.0
부산	수	63	47	42	19	171
	비율	36.8	27.5	24.6	11.1	100.0
부산동부	수	15	21	6	7	49
	비율	30.6	42.9	12.2	14.3	100.0
울산	수	25	32	44	14	115
	비율	21.7	27.8	38.3	12.2	100.0
창원	수	14	22	19	8	63
	비율	22.2	34.9	30.2	12.7	100.0

2013년 양형위원회 주요 활동

단위 : 명, %

지방법원		양형기준 대상범죄				전체
		배임수증재 범죄	변호사법위반 범죄	성매매범죄	체포·감금· 유기·학대범죄	
진주	수	2	3	3	9	17
	비율	11.8	17.6	17.6	52.9	100.0
통영	수	9	2	6	6	23
	비율	39.1	8.7	26.1	26.1	100.0
광주	수	41	21	36	20	118
	비율	34.7	17.8	30.5	16.9	100.0
순천	수	11	17	13	6	47
	비율	23.4	36.2	27.7	12.8	100.0
전주	수	9	11	11	10	41
	비율	22.0	26.8	26.8	24.4	100.0
군산	수	10	4	16	4	34
	비율	29.4	11.8	47.1	11.8	100.0
정읍	수	0	3	6	8	17
	비율	0.0	17.6	35.3	47.1	100.0
전체	수	574	659	836	395	2,464
	비율	23.3	26.7	33.9	16.0	100.0

라. 조사내용

조사대상 전체의 양형인자에 대한 빈도를 범죄군으로 분류하여 나타내었다.

(1) 변호인 여부

각 범죄군별 변호인 여부는 아래 표와 같다.

단위 : 명, %

범죄군		변호인 여부				전체
		사선	국선	없음	불명	
배임수증재범죄	수	446	75	53	0	574
	비율	77.7	13.1	9.2	0.0	100.0

단위 : 명, %

범죄군		변호인 여부				전체
		사선	국선	없음	불명	
변호사법위반범죄	수	397	162	96	4	659
	비율	60,2	24,6	14,6	0,6	100,0
성매매범죄	수	274	233	327	2	836
	비율	32,8	27,9	39,1	0,2	100,0
체포·감금·유기·학대범죄	수	119	180	96	0	395
	비율	30,1	45,6	24,3	0,0	100,0
전체	수	1,236	650	572	6	2,464
	비율	50,2	26,4	23,2	0,2	100,0

(2) 제1심 중국내역

(가) 선고내역

각 범죄군별 제1심 선고내역은 아래 표와 같다.

단위 : 명, %

범죄군		제1심 선고내역		전체
		실형	집행유예	
배임수증재범죄	수	138	436	574
	비율	24,0	76,0	100,0
변호사법위반범죄	수	272	387	659
	비율	41,3	58,7	100,0
성매매범죄	수	148	688	836
	비율	17,7	82,3	100,0
체포·감금·유기·학대범죄	수	71	324	395
	비율	18,0	82,0	100,0
전체		629	1,835	2,464
		25,5	74,5	100,0

(나) 선고형량

각 범죄군별 징역형의 선고형량은 아래 표와 같다.

2013년 양형위원회 주요 활동

단위 : 명, %

범죄군		형량(월)									
		2	3	4	5	6	7	8	10	12	14
배임수증재범죄	수	0	6	22	0	120	0	125	108	107	2
	비율	0.0	1.0	3.8	0.0	20.9	0.0	21.8	18.8	18.6	0.3
변호사법위반범죄	수	2	1	24	2	113	1	162	127	130	8
	비율	0.3	0.2	3.6	0.3	17.1	0.2	24.6	19.3	19.7	1.2
성매매범죄	수	0	2	65	10	277	1	223	104	88	3
	비율	0.0	0.2	7.8	1.2	33.1	0.1	26.7	12.4	10.5	0.4
체포·감금· 유기·학대범죄	수	0	1	21	3	127	0	79	40	70	0
	비율	0.0	0.3	5.3	0.8	32.2	0.0	20.0	10.1	17.7	0.0
전체	수	2	10	132	15	637	2	589	379	395	13
	비율	0.1	0.4	5.4	0.6	25.9	0.1	23.9	15.4	16.0	0.5

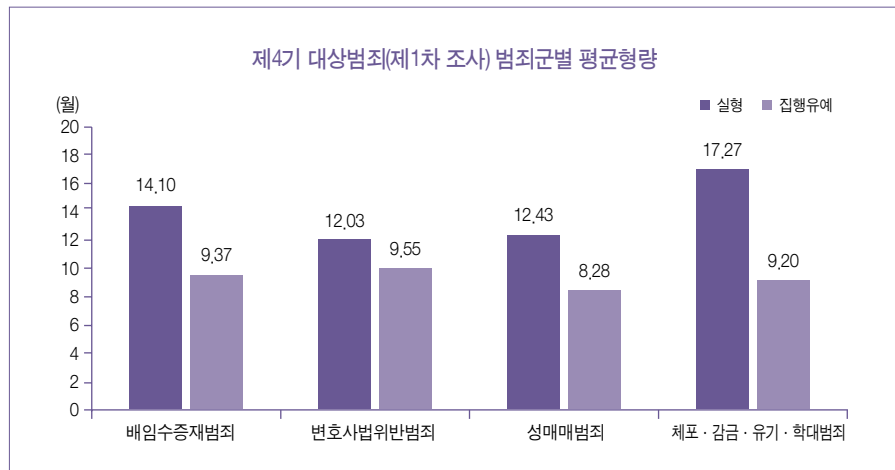
범죄군		형량(월)										전체
		15	17	18	24	30	36	42	48	60	180	
배임수증재범죄	수	1	0	51	20	7	3	2	0	0	0	574
	비율	0.2	0.0	8.9	3.5	1.2	0.5	0.3	0.0	0.0	0.0	100.0
변호사법위반범죄	수	3	1	49	24	3	9	0	0	0	0	659
	비율	0.5	0.2	7.4	3.6	0.5	1.4	0.0	0.0	0.0	0.0	100.0
성매매범죄	수	0	0	27	12	11	3	10	0	0	0	836
	비율	0.0	0.0	3.2	1.4	1.3	0.4	1.2	0.0	0.0	0.0	100.0
체포·감금· 유기·학대범죄	수	0	0	25	19	4	1	0	1	3	1	395
	비율	0.0	0.0	6.3	4.8	1.0	0.3	0.0	0.3	0.8	0.3	100.0
전체	수	4	1	152	75	25	16	12	1	3	1	2,464
	비율	0.2	0.0	6.2	3.0	1.0	0.6	0.5	0.0	0.1	0.0	100.0

(다) 징역형 평균형량

각 범죄군별 실형 및 집행유예의 평균형량은 아래 표와 같다.

단위 : 명, 월

범죄군	집행유예여부	수	평균	표준편차
배임수증재범죄	실형	138	14.10	7.54
	집행유예	436	9.37	4.23
	합계	574	10.51	5.59
변호사법위반범죄	실형	272	12.03	6.65
	집행유예	387	9.55	4.03
	합계	659	10.58	5.41
성매매범죄	실형	148	12.43	9.92
	집행유예	688	8.28	4.15
	합계	836	9.02	5.83
체포·감금·유기·학대범죄	실형	71	17.27	23.23
	집행유예	324	9.20	4.73
	합계	395	10.65	11.13
전체	실형	629	13.17	10.84
	집행유예	1,835	8.97	4.28
	합계	2,464	10.04	6.85



(3) 피고인 인구통계

(가) 피고인 국적 및 성별

각 범죄군별 피고인 국적 및 성별은 아래 표와 같다.

단위 : 명, %

범죄군		국적		성별		전체
		내국인	외국인	남자	여자	
배임수증재범죄	수	572	2	551	23	574
	비율	99.7	0.3	96.0	4.0	100.0
변호사법위반범죄	수	659	0	625	34	659
	비율	100.0	0.0	94.8	5.2	100.0
성매매범죄	수	831	5	659	177	836
	비율	99.4	0.6	78.8	21.2	100.0
체포·감금·유기·학대범죄	수	392	3	330	65	395
	비율	99.2	0.8	83.5	16.5	100.0
전체	수	2,454	10	2,165	299	2,464
	비율	99.6	0.4	87.9	12.1	100.0

(나) 피고인 연령대

각 범죄군별 피고인 연령대는 아래 표와 같다.

단위 : 명, %

		피고인 연령대							전체
		20세 이하	30세 이하	40세 이하	50세 이하	60세 이하	70세 이하	70세 초과	
배임수증재범죄	수	0	5	79	233	202	48	7	574
	비율	0.0	0.9	13.8	40.6	35.2	8.4	1.2	100.0
변호사법위반범죄	수	0	8	81	272	225	57	16	659
	비율	0.0	1.2	12.3	41.3	34.1	8.6	2.4	100.0
성매매범죄	수	36	156	249	227	143	21	4	836
	비율	4.3	18.7	29.8	27.2	17.1	2.5	0.5	100.0
체포·감금·유기·학대범죄	수	13	113	114	105	44	4	2	395
	비율	3.3	28.6	28.9	26.6	11.1	1.0	0.5	100.0
전체	수	49	282	523	837	614	130	29	2,464
	비율	2.0	11.4	21.2	34.0	24.9	5.3	1.2	100.0

(다) 피고인 학력

각 범죄군별 피고인 학력은 아래 표와 같다.

단위 : 명, %

범죄군		피고인 학력							전체
		무학	초등학교	중학교	고등학교	대학교	대학원	불명	
배임수증재범죄	수	1	23	34	145	264	59	48	574
	비율	0,2	4,0	5,9	25,3	46,0	10,3	8,4	100,0
변호사법위반범죄	수	4	35	61	245	223	37	54	659
	비율	0,6	5,3	9,3	37,2	33,8	5,6	8,2	100,0
성매매범죄	수	11	69	110	342	174	7	123	836
	비율	1,3	8,3	13,2	40,9	20,8	0,8	14,7	100,0
체포·감금·유기·학대범죄	수	5	22	56	164	78	6	64	395
	비율	1,3	5,6	14,2	41,5	19,7	1,5	16,2	100,0
전체	수	21	149	261	896	739	109	289	2,464
	비율	0,9	6,0	10,6	36,4	30,0	4,4	11,7	100,0

(라) 건강상태

각 범죄군별 피고인 건강상태는 아래 표와 같다.

단위 : 명, %

범죄군		피고인 건강 상태			전체
		양호	중증	경증	
배임수증재범죄	수	455	12	107	574
	비율	79,3	2,1	18,6	100,0
변호사법위반범죄	수	465	23	171	659
	비율	70,6	3,5	25,9	100,0
성매매범죄	수	698	23	115	836
	비율	83,5	2,8	13,8	100,0
체포·감금·유기·학대범죄	수	354	1	40	395
	비율	89,6	0,3	10,1	100,0
전체	수	1,972	59	433	2,464
	비율	80,0	2,4	17,6	100,0

2013년 양형위원회 주요 활동

(마) 경력 및 병력

각 범죄군별 피고인 경력 및 병력은 아래 표와 같다.

단위 : 명, %

범죄군		알콜중독 경력		마약복용 경력		정신병력		전체
		없음	있음	없음	있음	없음	있음	
배임수증재범죄	수	573	1	573	1	574	0	574
	비율	99,8	0,2	99,8	0,2	100,0	0,0	100,0
변호사법위반범죄	수	659	0	642	17	658	1	659
	비율	100,0	0,0	97,4	2,6	99,8	0,2	100,0
성매매범죄	수	836	0	830	6	834	2	836
	비율	100,0	0,0	99,3	0,7	99,8	0,2	100,0
체포·감금· 유기·학대범죄	수	391	4	390	5	388	7	395
	비율	99,0	1,0	98,7	1,3	98,2	1,8	100,0
전체	수	2,459	5	2,435	29	2,454	10	2,464
	비율	99,8	0,2	98,8	1,2	99,6	0,4	100,0

(바) 범행 당시 심신장애 여부

각 범죄군별 피고인의 범행 당시 심신장애 여부는 아래 표와 같다.

단위 : 명, %

범죄군		범행 당시 심신장애 여부			전체
		음주로 인한 심신미약	음주제외 심신미약	없음	
배임수증재범죄	수	0	0	574	574
	비율	0,0	0,0	100,0	100,0
변호사법위반범죄	수	1	0	658	659
	비율	0,2	0,0	99,8	100,0
성매매범죄	수	2	0	834	836
	비율	0,2	0,0	99,8	100,0
체포·감금· 유기·학대범죄	수	4	2	389	395
	비율	1,0	0,5	98,5	100,0
전체	수	7	2	2,455	2,464
	비율	0,3	0,1	99,6	100,0

(4) 전과 여부

(가) 초범 여부

각 범죄군별 초범 여부는 아래 표와 같다.

단위 : 명, %

범죄군		초범 여부		전체
		아님	해당	
배임수증재범죄	수	342	232	574
	비율	59.6	40.4	100.0
변호사법위반범죄	수	575	84	659
	비율	87.3	12.7	100.0
성매매범죄	수	644	192	836
	비율	77.0	23.0	100.0
체포·감금·유기·학대범죄	수	263	132	395
	비율	66.6	33.4	100.0
전체	수	1,824	640	2,464
	비율	74.0	26.0	100.0

(나) 동종 및 이종 전과 여부

각 범죄군별 동종 및 이종 전과 여부는 아래 표와 같다.

단위 : 명, %

범죄군		동종 전과 유무		이종 전과 유무		전체
		없음	있음	없음	있음	
배임수증재범죄	수	553	21	247	327	574
	비율	96.3	3.7	43.0	57.0	100.0
변호사법위반범죄	수	566	93	107	552	659
	비율	85.9	14.1	16.2	83.8	100.0
성매매범죄	수	548	288	274	562	836
	비율	65.6	34.4	32.8	67.2	100.0
체포·감금·유기·학대범죄	수	366	29	141	254	395
	비율	92.7	7.3	35.7	64.3	100.0
전체	수	2,033	431	769	1,695	2,464
	비율	82.5	17.5	31.2	68.8	100.0

2013년 양형위원회 주요 활동

(다) 동종 전과 재범기간

각 범죄군별 동종 전과 재범기간은 아래 표와 같다.

단위 : 명, %

범죄군		동종 전과 재범기간								전체
		6월 이하	1년 이하	2년 이하	3년 이하	4년 이하	5년 이하	5년 초과	불명	
배임수증재 범죄	수	3	0	1	4	1	2	5	5	21
	비율	14.3	0.0	4.8	19.0	4.8	9.5	23.8	23.8	100.0
변호사법위반 범죄	수	12	4	9	8	2	8	40	10	93
	비율	12.9	4.3	9.7	8.6	2.2	8.6	43.0	10.8	100.0
성매매범죄	수	46	35	59	40	22	20	61	5	288
	비율	16.0	12.2	20.5	13.9	7.6	6.9	21.2	1.7	100.0
체포·감금· 유기·학대범죄	수	0	2	4	3	4	3	12	1	29
	비율	0.0	6.9	13.8	10.3	13.8	10.3	41.4	3.4	100.0
전체	수	61	41	73	55	29	33	118	21	431
	비율	14.2	9.5	16.9	12.8	6.7	7.7	27.4	4.9	100.0

(라) 이종 전과 재범기간

각 범죄군별 이종 전과 재범기간은 아래 표와 같다.

단위 : 명, %

범죄군		이종 전과 재범기간								전체
		6월 이하	1년 이하	2년 이하	3년 이하	4년 이하	5년 이하	5년 초과	불명	
배임수증재 범죄	수	46	18	32	29	14	16	163	9	327
	비율	14.1	5.5	9.8	8.9	4.3	4.9	49.8	2.8	100.0
변호사법위반 범죄	수	79	58	76	64	45	35	194	1	552
	비율	14.3	10.5	13.8	11.6	8.2	6.3	35.1	0.2	100.0
성매매범죄	수	52	53	77	58	53	30	232	7	562
	비율	9.3	9.4	13.7	10.3	9.4	5.3	41.3	1.2	100.0
체포·감금· 유기·학대범죄	수	36	25	31	36	31	14	81	0	254
	비율	14.2	9.8	12.2	14.2	12.2	5.5	31.9	0.0	100.0
전체	수	213	154	216	187	143	95	670	17	1,695
	비율	12.6	9.1	12.7	11.0	8.4	5.6	39.5	1.0	100.0

(마) 누범 전과 여부

각 범죄군별 누범 전과 여부는 아래 표와 같다.

단위 : 명, %

범죄군		누범 전과		전체
		없음	있음	
배임수증재범죄	수	573	1	574
	비율	99,8	0,2	100,0
변호사법위반범죄	수	613	46	659
	비율	93,0	7,0	100,0
성매매범죄	수	819	17	836
	비율	98,0	2,0	100,0
체포·감금·유기·학대범죄	수	380	15	395
	비율	96,2	3,8	100,0
전체	수	2,385	79	2,464
	비율	96,8	3,2	100,0

(바) 집행유예 중, 가석방 중, 형 집행 정지 중 여부

각 범죄군별 집행유예 중, 가석방 중, 형 집행 정지 중 여부는 아래 표와 같고, 형 집행 정지 중인 사건은 없었다.

단위 : 명, %

범죄군		집행유예 중 여부		가석방 중 여부		전체
		없음	있음	없음	있음	
배임수증재범죄	수	572	2	574	0	574
	비율	99,7	0,3	100,0	0,0	100,0
변호사법위반범죄	수	632	27	658	1	659
	비율	95,9	4,1	99,8	0,2	100,0
성매매범죄	수	801	35	836	0	836
	비율	95,8	4,2	100,0	0,0	100,0
체포·감금·유기·학대범죄	수	387	8	395	0	395
	비율	98,0	2,0	100,0	0,0	100,0
전체	수	2,392	72	2,463	1	2,464
	비율	97,1	2,9	100,0	0,0	100,0

(5) 제37조 전단 및 후단 경합범 유무

각 범죄군별 제37조 전단 및 후단 경합범 유무는 아래 표와 같다.

단위 : 명, %

범죄군		제37조 전단 경합범 여부		제37조 후단 경합범 유무		전체
		아님	해당	없음	있음	
배임수증재범죄	수	332	242	553	21	574
	비율	57,8	42,2	96,3	3,7	100,0
변호사법위반범죄	수	463	196	587	72	659
	비율	70,3	29,7	89,1	10,9	100,0
성매매범죄	수	639	197	818	18	836
	비율	76,4	23,6	97,8	2,2	100,0
체포·감금· 유기·학대범죄	수	369	26	390	5	395
	비율	93,4	6,6	98,7	1,3	100,0
전체	수	1,803	661	2,348	116	2,464
	비율	73,2	26,8	95,3	4,7	100,0

(6) 공범 관계

(가) 공범 여부

각 범죄군별 공범 여부는 아래 표와 같다.

단위 : 명, %

범죄군		공범 여부		전체
		단독범	공범	
배임수증재범죄	수	398	176	574
	비율	69,3	30,7	100,0
변호사법위반범죄	수	412	247	659
	비율	62,5	37,5	100,0
성매매범죄	수	516	320	836
	비율	61,7	38,3	100,0
체포·감금· 유기·학대범죄	수	220	175	395
	비율	55,7	44,3	100,0
전체	수	1,546	918	2,464
	비율	62,7	37,3	100,0

(나) 공범 유형

각 범죄군별 공범 유형은 아래 표와 같다.

단위 : 명, %

범죄군		공범 유형					전체
		간접정범	공동정범 적극가담	공동정범 보통가담	공동정범 소극가담	교사범	
배임수증재범죄	수	0	171	1	4	0	176
	비율	0.0	97.2	0.6	2.3	0.0	100.0
변호사법위반범죄	수	0	234	6	7	0	247
	비율	0.0	94.7	2.4	2.8	0.0	100.0
성매매범죄	수	0	311	4	4	1	320
	비율	0.0	97.2	1.3	1.3	0.3	100.0
체포·감금· 유기·학대범죄	수	1	163	4	4	3	175
	비율	0.6	93.1	2.3	2.3	1.7	100.0
전체	수	1	879	15	19	4	918
	비율	0.1	95.8	1.6	2.1	0.4	100.0

(7) 범행 후 정황

(가) 자수·자복 여부

각 범죄군별 피고인의 자수·자복 여부는 아래 표와 같다.

단위 : 명, %

범죄군		자수·자복 여부		전체
		없음	있음	
배임수증재범죄	수	565	9	574
	비율	98.4	1.6	100.0
변호사법위반범죄	수	655	4	659
	비율	99.4	0.6	100.0
성매매범죄	수	832	4	836
	비율	99.5	0.5	100.0
체포·감금· 유기·학대범죄	수	386	9	395
	비율	97.7	2.3	100.0
전체	수	2,438	26	2,464
	비율	98.9	1.1	100.0

(나) 자백 여부

각 범죄군별 피고인의 자백 여부는 아래 표와 같다.

단위 : 명, %

범죄군		자백 여부				전체
		전부 자백	일부 자백	전부 부인	불명	
배임수증재범죄	수	423	62	87	2	574
	비율	73.7	10.8	15.2	0.3	100.0
변호사범위반범죄	수	444	87	122	6	659
	비율	67.4	13.2	18.5	0.9	100.0
성매매범죄	수	764	36	31	5	836
	비율	91.4	4.3	3.7	0.6	100.0
체포·감금· 유기·학대범죄	수	295	45	50	5	395
	비율	74.7	11.4	12.7	1.3	100.0
전체	수	1,926	230	290	18	2,464
	비율	78.2	9.3	11.8	0.7	100.0

(다) 반성 여부

각 범죄군별 피고인의 반성 여부는 아래 표와 같다.

단위 : 명, %

범죄군		반성 여부			전체
		없음	있음	불명	
배임수증재범죄	수	66	341	167	574
	비율	11.5	59.4	29.1	100.0
변호사범위반범죄	수	104	308	247	659
	비율	15.8	46.7	37.5	100.0
성매매범죄	수	65	525	246	836
	비율	7.8	62.8	29.4	100.0
체포·감금· 유기·학대범죄	수	33	240	122	395
	비율	8.4	60.8	30.9	100.0
전체	수	268	1,414	782	2,464
	비율	10.9	57.4	31.7	100.0

3 제2차 양형자료조사

제4기 후반기 양형기준 설정 대상범죄군(권리행사방해, 게임물, 장물, 손괴, 업무방해범죄)에 대한 전체 2,908건을 조사대상으로 하였다.

가. 대상범죄 세부죄명별 사건 수

전체 2,908건의 범죄군별 세부죄명 사건 수는 아래 표의 내용과 같다.

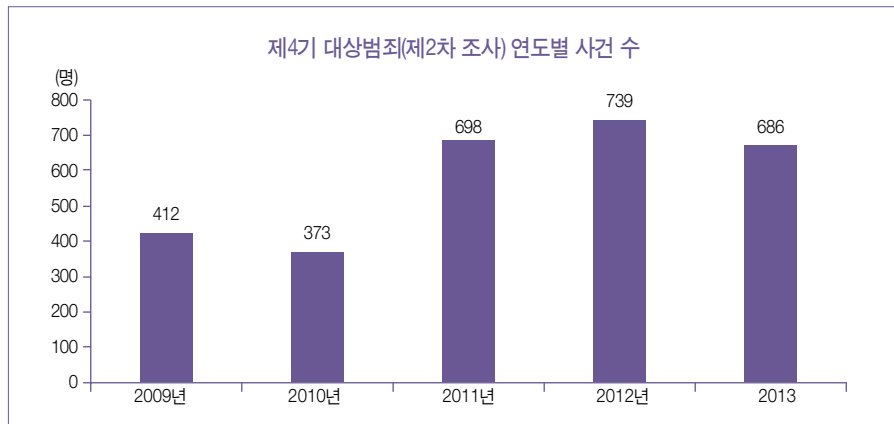
범죄군	세부죄명		사건구분		전체
			고합	고단	
권리행사 방해범죄	권리행사방해		0	185	185
	강요		0	44	44
	폭처법(공동강요)		1	48	49
	폭처법(집단 · 흥기등강요)		0	20	20
	강제집행면탈		2	193	195
	합계		3	490	493
게임물범죄	게임산업진흥에 관한법률위반	게임산업진흥에관한법률위반 (44조①1)	0	81	81
		게임산업진흥에관한법률위반 (44조①1의2)	0	1	1
		게임산업진흥에관한법률위반 (44조①2,32조①1,4호)	0	216	216
		게임산업진흥에관한법률위반 (44조①2,32조①7)	0	206	206
		게임산업진흥에관한법률위반(45조2)	0	11	11
		게임산업진흥에관한법률위반(45조4)	0	197	197
	사행행위등 규제및처벌 특례법위반	사행행위등규제및처벌특례법위반 (30조①1)	0	185	185
		사행행위등규제및처벌특례법위반 (30조①2)	0	5	5
		사행행위등규제및처벌특례법위반 (30조②1)	0	7	7
	합계		0	909	909

범죄군	세부죄명		사건구분		전체
			고합	고단	
장물, 손괴 범죄	장물죄	상습장물보관	1	0	1
		상습장물취득	15	11	26
		업무상과실장물취득	7	108	115
		장물보관	0	23	23
		장물알선	4	101	105
		장물양도	0	7	7
		장물운반	1	21	22
		장물취득	16	166	182
		특가법(장물)	13	99	112
	손괴죄	재물손괴	2	173	175
		특수재물손괴	0	1	1
		폭처법(공동재물손괴등)	0	13	13
		폭처법(상습재물손괴등)	0	11	11
		폭처법(야간집단 · 흉기등손괴)	0	1	1
		폭처법(집단 · 흉기등손괴)	1	30	31
		폭처법(집단 · 흉기등재물손괴등)	2	234	236
	합계		62	999	1,061
업무방해 범죄	경매방해		11	143	154
	신용훼손		0	1	1
	업무방해		4	243	247
	입찰방해		5	38	43
	합계		20	425	445
전체			85	2,823	2,908

나. 대상범죄의 연도별 사건 수

대상범죄에 대한 선고일 기준 연도별 사건 수는 아래 표와 같다.

범죄군		선고연도					전체
		2009년	2010년	2011년	2012년	2013년	
권리행사방해 범죄	수	118	95	86	94	100	493
	비율	23.9	19.3	17.4	19.1	20.3	100.0
게임물범죄	수	0	0	362	319	228	909
	비율	0.0	0.0	39.8	35.1	25.1	100.0
장물, 손괴범죄	수	199	199	163	226	274	1,061
	비율	18.8	18.8	15.4	21.3	25.8	100.0
업무방해범죄	수	95	79	87	100	84	445
	비율	21.3	17.8	19.6	22.5	18.9	100.0
전체	수	412	373	698	739	686	2,908
	비율	14.2	12.8	24.0	25.4	23.6	100.0



다. 법원별 사건 수

대상범죄에 대한 지방법원(지원 포함)의 사건 수를 범죄군별로 분류하면 아래 표와 같다.

단위 : 명, %

지방법원		양형기준 대상범죄				전체
		권리행사방해범죄	게임물범죄	장물, 손괴범죄	업무방해범죄	
서울중앙	수	48	30	106	45	229
	비율	21.0	13.1	46.3	19.7	100.0

2013년 양형위원회 주요 활동

단위 : 명, %

지방법원		양형기준 대상범죄				전체
		권리행사방해범죄	게임물범죄	장물, 손괴범죄	업무방해범죄	
서울동부	수	29	13	36	15	93
	비율	31.2	14.0	38.7	16.1	100.0
서울남부	수	15	59	55	19	148
	비율	10.1	39.9	37.2	12.8	100.0
서울북부	수	13	39	26	21	99
	비율	13.1	39.4	26.3	21.2	100.0
서울서부	수	14	17	26	13	70
	비율	20.0	24.3	37.1	18.6	100.0
의정부	수	20	26	47	13	106
	비율	18.9	24.5	44.3	12.3	100.0
고양	수	15	6	24	9	54
	비율	27.8	11.1	44.4	16.7	100.0
인천	수	52	45	67	48	212
	비율	24.5	21.2	31.6	22.6	100.0
부천	수	9	10	22	11	52
	비율	17.3	19.2	42.3	21.2	100.0
수원	수	44	28	61	64	197
	비율	22.3	14.2	31.0	32.5	100.0
성남	수	15	32	25	15	87
	비율	17.2	36.8	28.7	17.2	100.0
평택	수	7	3	16	12	38
	비율	18.4	7.9	42.1	31.6	100.0
안양	수	5	22	20	11	58
	비율	8.6	37.9	34.5	19.0	100.0
안산	수	12	27	42	13	94
	비율	12.8	28.7	44.7	13.8	100.0
춘천	수	5	7	13	2	27
	비율	18.5	25.9	48.1	7.4	100.0
원주	수	9	7	13	2	31
	비율	29.0	22.6	41.9	6.5	100.0
대전	수	14	93	53	13	173
	비율	8.1	53.8	30.6	7.5	100.0

단위 : 명, %

지방법원		양형기준 대상범죄				전체
		권리행사방해범죄	게임물범죄	장물, 손괴범죄	업무방해범죄	
청주	수	10	9	20	6	45
	비율	22.2	20.0	44.4	13.3	100.0
대구	수	21	52	60	14	147
	비율	14.3	35.4	40.8	9.5	100.0
대구서부	수	10	29	31	2	72
	비율	13.9	40.3	43.1	2.8	100.0
김천	수	9	16	22	0	47
	비율	19.1	34.0	46.8	0.0	100.0
부산	수	35	150	88	24	297
	비율	11.8	50.5	29.6	8.1	100.0
부산동부	수	1	20	19	7	47
	비율	2.1	42.6	40.4	14.9	100.0
울산	수	10	28	30	15	83
	비율	12.0	33.7	36.1	18.1	100.0
창원	수	10	34	22	11	77
	비율	13.0	44.2	28.6	14.3	100.0
광주	수	26	52	58	24	160
	비율	16.3	32.5	36.3	15.0	100.0
순천	수	7	21	27	5	60
	비율	11.7	35.0	45.0	8.3	100.0
전주	수	16	22	23	9	70
	비율	22.9	31.4	32.9	12.9	100.0
군산	수	12	12	9	2	35
	비율	34.3	34.3	25.7	5.7	100.0
전체	수	493	909	1,061	445	2,908
	비율	17.0	31.3	36.5	15.3	100.0

라. 조사내용

조사대상 전체의 양형인자에 대한 빈도를 범죄군으로 분류하여 나타내었다.

(1) 변호인 여부

각 범죄군별 변호인 여부는 아래 표와 같다.

단위 : 명, %

범죄군		변호인 여부			전체
		사선	국선	없음	
권리행사방해범죄	수	174	163	156	493
	비율	35,3	33,1	31,6	100,0
게임물범죄	수	295	234	380	909
	비율	32,5	25,7	41,8	100,0
장물, 손괴범죄	수	276	453	332	1,061
	비율	26,0	42,7	31,3	100,0
업무방해범죄	수	165	161	119	445
	비율	37,1	36,2	26,7	100,0
전체	수	910	1,011	987	2,908
	비율	31,3	34,8	33,9	100,0

(2) 제1심 종국내역

(가) 선고내역

각 범죄군별 제1심 선고내역은 아래 표와 같다.

단위 : 명, %

범죄군		제1심 선고내역		전체
		실형	집행유예	
권리행사방해범죄	수	86	407	493
	비율	17,4	82,6	100,0
게임물범죄	수	237	672	909
	비율	26,1	73,9	100,0
장물, 손괴범죄	수	265	796	1,061
	비율	25,0	75,0	100,0
업무방해범죄	수	93	352	445
	비율	20,9	79,1	100,0
전체	수	681	2,227	2,908
	비율	23,4	76,6	100,0

(나) 선고형량

각 범죄군별 징역형의 선고형량은 아래 표와 같다.

단위 : 명, %

범죄군		형량(월)									
		2	3	4	5	6	7	8	9	10	12
권리행사방해범죄	수	2	3	77	8	207	0	103	1	43	41
	비율	0.4	0.6	15.6	1.6	42.0	0.0	20.9	0.2	8.7	8.3
게임물범죄	수	1	1	49	8	266	1	279	0	165	104
	비율	0.1	0.1	5.4	0.9	29.3	0.1	30.7	0.0	18.2	11.4
장물, 손괴범죄	수	3	12	123	5	413	1	193	3	75	104
	비율	0.3	1.1	11.6	0.5	38.9	0.1	18.2	0.3	7.1	9.8
업무방해범죄	수	1	4	79	8	180	0	78	0	55	35
	비율	0.2	0.9	17.8	1.8	40.4	0.0	17.5	0.0	12.4	7.9
전체	수	7	20	328	29	1,066	2	653	4	338	284
	비율	0.2	0.7	11.3	1.0	36.7	0.1	22.5	0.1	11.6	9.8

범죄군		형량(월)									전체
		14	15	16	18	20	24	30	36	42	
권리행사방해범죄	수	0	1	1	3	0	2	1	0	0	493
	비율	0.0	0.2	0.2	0.6	0.0	0.4	0.2	0.0	0.0	100.0
게임물범죄	수	10	0	4	17	1	3	0	0	0	909
	비율	1.1	0.0	0.4	1.9	0.1	0.3	0.0	0.0	0.0	100.0
장물, 손괴범죄	수	7	0	1	81	0	31	3	5	1	1,061
	비율	0.7	0.0	0.1	7.6	0.0	2.9	0.3	0.5	0.1	100.0
업무방해범죄	수	0	0	0	3	0	2	0	0	0	445
	비율	0.0	0.0	0.0	0.7	0.0	0.4	0.0	0.0	0.0	100.0
전체	수	17	1	6	104	1	38	4	5	1	2,908
	비율	0.6	0.0	0.2	3.6	0.0	1.3	0.1	0.2	0.0	100.0

(다) 징역형 평균형량

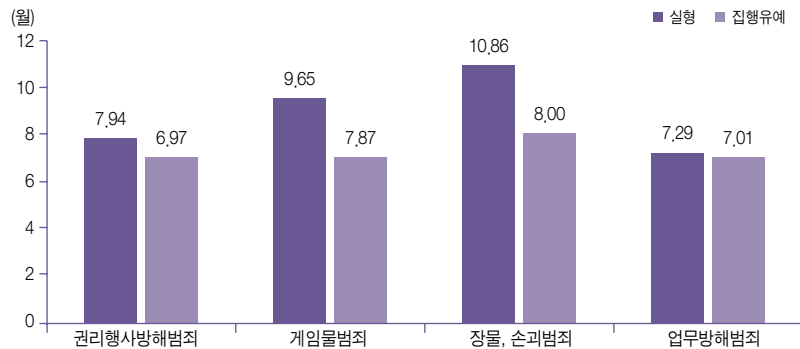
각 범죄군별 실형 및 집행유예의 평균형량은 아래 표와 같다.

2013년 양형위원회 주요 활동

단위 : 명, 월

범죄군	집행유예여부	수	평균	표준편차
권리행사방해범죄	실형	86	7.94	4.13
	집행유예	407	6.97	2.55
	합계	493	7.14	2.91
게임물범죄	실형	237	9.65	3.64
	집행유예	672	7.87	2.37
	합계	909	8.33	2.86
장물, 손괴범죄	실형	265	10.86	7.23
	집행유예	796	7.99	4.04
	합계	1,061	8.71	5.17
업무방해범죄	실형	93	7.29	3.71
	집행유예	352	7.01	2.46
	합계	445	7.07	2.77
전체	실형	681	9.58	5.53
	집행유예	2,227	7.62	3.14
	합계	2,908	8.08	3.92

제4기 대상범죄(제2차 조사) 범죄군별 평균형량



3) 피고인 인구통계

(가) 피고인 국적 및 성별

각 범죄군별 피고인 국적 및 성별은 아래 표와 같다.

단위 : 명, %

범죄군		국적		성별		전체
		내국인	외국인	남자	여자	
권리행사방해범죄	수	490	3	406	87	493
	비율	99.4	0.6	82.4	17.6	100.0
게임물범죄	수	909	0	885	24	909
	비율	100.0	0.0	97.4	2.6	100.0
장물, 손괴범죄	수	1,043	18	1,002	59	1,061
	비율	98.3	1.7	94.4	5.6	100.0
업무방해범죄	수	443	2	392	53	445
	비율	99.6	0.4	88.1	11.9	100.0
전체	수	2,885	23	2,685	223	2,908
	비율	99.2	0.8	92.3	7.7	100.0

(나) 피고인 연령대

각 범죄군별 피고인 연령대는 아래 표와 같다.

단위 : 명, %

범죄군		피고인 연령대							전체
		20세 미만	30세 미만	40세 미만	50세 미만	60세 미만	70세 미만	70세 이상	
권리행사방해범죄	수	1	42	84	154	144	55	13	493
	비율	0.2	8.5	17.0	31.2	29.2	11.2	2.6	100.0
게임물범죄	수	0	76	253	350	198	28	4	909
	비율	0.0	8.4	27.8	38.5	21.8	3.1	0.4	100.0
장물, 손괴범죄	수	14	144	282	314	230	62	15	1,061
	비율	1.3	13.6	26.6	29.6	21.7	5.8	1.4	100.0
업무방해범죄	수	0	15	68	178	154	27	3	445
	비율	0.0	3.4	15.3	40.0	34.6	6.1	0.7	100.0
전체	수	15	277	687	996	726	172	35	2,908
	비율	0.5	9.5	23.6	34.3	25.0	5.9	1.2	100.0

2013년 양형위원회 주요 활동

(다) 피고인 학력

각 범죄군별 피고인 학력은 아래 표와 같다.

단위 : 명, %

범죄군		피고인 학력							전체
		무학	초등학교	중학교	고등학교	대학교	대학원	불명	
권리행사방해 범죄	수	1	45	64	184	119	9	71	493
	비율	0.2	9.1	13.0	37.3	24.1	1.8	14.4	100.0
게임물범죄	수	3	48	136	506	135	5	76	909
	비율	0.3	5.3	15.0	55.7	14.9	0.6	8.4	100.0
장물, 손괴 범죄	수	22	110	160	437	177	5	150	1,061
	비율	2.1	10.4	15.1	41.2	16.7	0.5	14.1	100.0
업무방해범죄	수	9	40	58	170	99	19	50	445
	비율	2.0	9.0	13.0	38.2	22.2	4.3	11.2	100.0
전체	수	35	243	418	1,297	530	38	347	2,908
	비율	1.2	8.4	14.4	44.6	18.2	1.3	11.9	100.0

(라) 건강상태

각 범죄군별 피고인 건강상태는 아래 표와 같다.

단위 : 명, %

범죄군		피고인 건강 상태			전체
		양호	중증	경증	
권리행사방해범죄	수	418	8	67	493
	비율	84.8	1.6	13.6	100.0
게임물범죄	수	727	42	140	909
	비율	80.0	4.6	15.4	100.0
장물, 손괴범죄	수	872	25	164	1,061
	비율	82.2	2.4	15.5	100.0
업무방해범죄	수	374	4	67	445
	비율	84.0	0.9	15.1	100.0
전체	수	2,391	79	438	2,908
	비율	82.2	2.7	15.1	100.0

(마) 경력 및 병력

각 범죄군별 경력 및 병력은 아래 표와 같다.

단위 : 명, %

범죄군		알콜중독 경력		마약복용 경력		정신병력		전체
		없음	있음	없음	있음	없음	있음	
권리행사방해범죄	수	492	1	493	0	491	2	493
	비율	99.8	0.2	100.0	0.0	99.6	0.4	100.0
게임물범죄	수	906	3	895	14	908	1	909
	비율	99.7	0.3	98.5	1.5	99.9	0.1	100.0
장물, 손괴범죄	수	1,044	17	1,056	5	1,034	27	1,061
	비율	98.4	1.6	99.5	0.5	97.5	2.5	100.0
업무방해범죄	수	434	11	439	6	443	2	445
	비율	97.5	2.5	98.7	1.3	99.6	0.4	100.0
전체	수	2,876	32	2,883	25	2,876	32	2,908
	비율	98.9	1.1	99.1	0.9	98.9	1.1	100.0

(4) 전과 여부

(가) 초범 여부

각 범죄군별 초범 여부는 아래 표와 같다.

단위 : 명, %

범죄군		초범 여부		전체
		아님	해당	
권리행사방해범죄	수	370	123	493
	비율	75.1	24.9	100.0
게임물범죄	수	808	101	909
	비율	88.9	11.1	100.0
장물, 손괴범죄	수	917	144	1,061
	비율	86.4	13.6	100.0
업무방해범죄	수	373	72	445
	비율	83.8	16.2	100.0
전체	수	2,468	440	2,908
	비율	84.9	15.1	100.0

2013년 양형위원회 주요 활동

(나) 동종 및 이종 전과 여부

각 범죄군별 동종 및 이종 전과 여부는 아래 표와 같다.

단위 : 명, %

범죄군		동종 전과 유무		이종 전과 유무		전체
		아님	해당	아님	해당	
권리행사방해범죄	수	478	15	127	366	493
	비율	97.0	3.0	25.8	74.2	100.0
게임물범죄	수	623	286	143	766	909
	비율	68.5	31.5	15.7	84.3	100.0
장물, 손괴범죄	수	795	266	178	883	1,061
	비율	74.9	25.1	16.8	83.2	100.0
업무방해범죄	수	337	108	82	363	445
	비율	75.7	24.3	18.4	81.6	100.0
전체	수	2,233	675	530	2,378	2,908
	비율	76.8	23.2	18.2	81.8	100.0

(다) 동종 전과 재범기간

각 범죄군별 동종 전과 재범기간은 아래 표와 같다.

단위 : 명, %

범죄군		동종 전과 재범기간							전체
		6월 이하	1년 이하	2년 이하	3년 이하	4년 이하	5년 이하	5년 초과	
권리행사방해범죄	수	6	0	3	0	0	1	5	15
	비율	40.0	0.0	20.0	0.0	0.0	6.7	33.3	100.0
게임물범죄	수	46	31	56	41	38	30	44	286
	비율	16.1	10.8	19.6	14.3	13.3	10.5	15.4	100.0
장물, 손괴범죄	수	54	42	45	33	19	17	56	266
	비율	20.3	15.8	16.9	12.4	7.1	6.4	21.1	100.0
업무방해범죄	수	29	22	22	7	10	4	14	108
	비율	26.9	20.4	20.4	6.5	9.3	3.7	13.0	100.0
전체	수	135	95	126	81	67	52	119	675
	비율	20.0	14.1	18.7	12.0	9.9	7.7	17.6	100.0

(라) 이중 전과 재범기간

각 범죄군별 이중 전과 재범기간은 아래 표와 같다.

단위 : 명, %

범죄군		이중 전과 재범기간							전체
		6월 이하	1년 이하	2년 이하	3년 이하	4년 이하	5년 이하	5년 초과	
권리행사방해 범죄	수	70	51	44	18	25	17	141	366
	비율	19.1	13.9	12.0	4.9	6.8	4.6	38.5	100.0
게임물범죄	수	55	44	98	89	81	59	340	766
	비율	7.2	5.7	12.8	11.6	10.6	7.7	44.4	100.0
장물, 손괴 범죄	수	86	115	158	95	73	61	295	883
	비율	9.7	13.0	17.9	10.8	8.3	6.9	33.4	100.0
업무방해범죄	수	56	47	67	38	23	21	111	363
	비율	15.4	12.9	18.5	10.5	6.3	5.8	30.6	100.0
전체	수	267	257	367	240	202	158	887	2,378
	비율	11.2	10.8	15.4	10.1	8.5	6.6	37.3	100.0

(마) 누범 전과 여부

각 범죄군별 누범 전과 여부는 아래 표와 같다.

단위 : 명, %

범죄군		누범 전과 여부		전체
		없음	있음	
권리행사방해범죄	수	488	5	493
	비율	99.0	1.0	100.0
게임물범죄	수	889	20	909
	비율	97.8	2.2	100.0
장물, 손괴범죄	수	967	94	1,061
	비율	91.1	8.9	100.0
업무방해범죄	수	417	28	445
	비율	93.7	6.3	100.0
전체	수	2,761	147	2,908
	비율	94.9	5.1	100.0

2013년 양형위원회 주요 활동

(바) 집행유예 중, 가석방 중, 형 집행 정지 중 여부

각 범죄군별 집행유예 중, 가석방 중, 집행 정지 중 여부는 아래 표와 같고, 가석방 중인 사건은 없었다.

단위 : 명, %

범죄군		집행유예 중 여부		형 집행 정지 중 여부		전체
		아님	해당	아님	해당	
권리행사방해범죄	수	481	12	493	0	493
	비율	97.6	2.4	100.0	0.0	100.0
게임물범죄	수	882	27	909	0	909
	비율	97.0	3.0	100.0	0.0	100.0
장물, 손괴범죄	수	1,013	48	1,060	1	1,061
	비율	95.5	4.5	99.9	0.1	100.0
업무방해범죄	수	422	23	445	0	445
	비율	94.8	5.2	100.0	0.0	100.0
전체	수	2,798	110	2,907	1	2,908
	비율	96.2	3.8	100.0	0.0	100.0

(5) 제37조 전단 및 후단 경합범 유무

각 범죄군별 제37조 전단 및 후단 경합범 유무는 아래 표와 같다.

단위 : 명, %

범죄군		제37조 전단 경합범 여부		제37조 후단 경합범 유무		전체
		아님	해당	없음	있음	
권리행사방해 범죄	수	433	60	468	25	493
	비율	87.8	12.2	94.9	5.1	100.0
게임물 범죄	수	740	169	879	30	909
	비율	81.4	18.6	96.7	3.3	100.0
장물, 손괴 범죄	수	684	377	1,030	31	1,061
	비율	64.5	35.5	97.1	2.9	100.0
업무방해 범죄	수	331	114	413	32	445
	비율	74.4	25.6	92.8	7.2	100.0
전체	수	2,188	720	2,790	118	2,908
	비율	75.2	24.8	95.9	4.1	100.0

(6) 공범 관계

(가) 공범 여부

각 범죄군별 공범 여부는 아래 표와 같다.

단위 : 명, %

범죄군		공범 여부		전체
		단독범	공범	
권리행사방해 범죄	수	288	205	493
	비율	58.4	41.6	100.0
게임물 범죄	수	337	572	909
	비율	37.1	62.9	100.0
장물, 손괴 범죄	수	829	232	1,061
	비율	78.1	21.9	100.0
업무방해 범죄	수	209	236	445
	비율	47.0	53.0	100.0
전체	수	1,663	1,245	2,908
	비율	57.2	42.8	100.0

(나) 공범 유형

각 범죄군별 공범 유형은 아래 표와 같다.

단위 : 명, %

범죄군		공범 유형				전체
		공동정범 적극가담	공동정범 보통가담	공동정범 소극가담	교사범	
권리행사방해 범죄	수	202	2	1	0	205
	비율	98.5	1.0	0.5	0.0	100.0
게임물 범죄	수	559	9	3	1	572
	비율	97.7	1.6	0.5	0.2	100.0
장물, 손괴 범죄	수	228	4	0	0	232
	비율	98.3	1.7	0.0	0.0	100.0
업무방해 범죄	수	231	3	1	1	236
	비율	97.9	1.3	0.4	0.4	100.0
전체	수	1,220	18	5	2	1,245
	비율	98.0	1.4	0.4	0.2	100.0

(7) 범행 후 정황

(가) 자수·자복 여부

각 범죄군별 피고인의 자수·자복 여부는 아래 표와 같다.

단위 : 명, %

범죄군		자수·자복 여부		전체
		없음	있음	
권리행사방해 범죄	수	489	4	493
	비율	99.2	0.8	100.0
게임물 범죄	수	904	5	909
	비율	99.4	0.6	100.0
장물, 손괴 범죄	수	1,052	9	1,061
	비율	99.2	0.8	100.0
업무방해 범죄	수	444	1	445
	비율	99.8	0.2	100.0
전체	수	2,889	19	2,908
	비율	99.3	0.7	100.0

(나) 자백 여부

각 범죄군별 피고인의 자백 여부는 아래 표와 같다.

단위 : 명, %

범죄군		자백 여부			전체
		전부 자백	일부 자백	전부 부인	
권리행사방해 범죄	수	332	37	124	493
	비율	67.3	7.5	25.2	100.0
게임물 범죄	수	795	54	60	909
	비율	87.5	5.9	6.6	100.0
장물, 손괴 범죄	수	946	47	68	1,061
	비율	89.2	4.4	6.4	100.0
업무방해 범죄	수	355	35	55	445
	비율	79.8	7.9	12.4	100.0
전체	수	2,428	173	307	2,908
	비율	83.5	5.9	10.6	100.0

(다) 반성 여부

각 범죄군별 피고인의 반성 여부는 아래 표와 같다.

단위 : 명, %

범죄군		반성 여부			전체
		없음	있음	불명	
권리행사방해 범죄	수	45	259	189	493
	비율	9.1	52.5	38.3	100.0
게임물 범죄	수	25	564	320	909
	비율	2.8	62.0	35.2	100.0
장물, 손괴 범죄	수	29	721	311	1,061
	비율	2.7	68.0	29.3	100.0
업무방해 범죄	수	27	275	143	445
	비율	6.1	61.8	32.1	100.0
전체	수	126	1,819	963	2,908
	비율	4.3	62.6	33.1	100.0

III 2013년 양형기준 적용현황 분석

1 서론

가. 양형기준 시행 현황

양형위원회는 최초 설립 이후 현재까지 그 설립 목적에 따라 양형기준의 설정 및 변경작업을 지속적으로 수행하고 있으며, 그 결과 살인, 성범죄 등 7개 범죄군에 대한 제1기 양형기준이 2009. 7. 1.부터, 약취·유인 등 8개 범죄군에 대한 제2기 양형기준이 2011. 7. 1.부터, 제3기 양형기준 중 중권·금융, 지식재산권, 폭력, 교통범죄 양형기준이 2012. 7. 1.부터, 선거범죄 양형기준이 2012. 9. 1.부터, 조세, 공갈, 방화범죄 양형기준이 2013. 7. 1.부터 각각 시행되고 있다. 또한 지금까지 살인범죄 양형기준이 2회, 성범죄 양형기준이 4회, 강도범죄 양형기준이 1회에 걸쳐 수정되었다.

그리고 4기 양형기준 중 배임수증제, 변호사법위반, 성매매범죄 양형기준이 2014. 7. 1.부터, 체포·감금·유기·학대범죄 양형기준이 2014. 10. 1.부터 각각 시행되고 있고, 약취·유인범죄 수정 양형기준이 2014. 10. 1.부터 시행되고 있다.

2013년 양형위원회 주요 활동

현재 4기 양형위원회는 권리행사방해, 게임물, 장물, 손괴, 업무방해범죄 양형기준 설정작업을 진행하고 있고, 마약, 식품·보건범죄 양형기준을 수정할 예정이다. 아래 표는 현재까지의 구체적인 양형기준 시행 현황을 나타낸 것이다.

위원회	기 간	주요내용	세부 내용
제1기	2007. 4. 27. ~ 2009. 4. 26.	양형기준 설정	<ul style="list-style-type: none"> 양형기준 설정 대상범죄군 <ul style="list-style-type: none"> - 살인, 뇌물, 성범죄, 강도, 횡령·배임, 위증, 무고범죄 (2009. 7. 1. 시행)
제2기	2009. 4. 27. ~ 2011. 4. 26.	양형기준 설정	<ul style="list-style-type: none"> 양형기준 설정 대상범죄군 <ul style="list-style-type: none"> - 약취·유인, 사기, 절도, 공문서, 사문서, 공무집행방해, 식품·보건, 마약범죄(2011. 7. 1. 시행)
		양형기준 수정	<ul style="list-style-type: none"> 성범죄 양형기준 수정 <ul style="list-style-type: none"> - 형법, 성폭법, 아동·청소년성보호법 제·개정에 따른 수정(2010. 7. 15. 시행) 형법 개정에 따른 살인, 성범죄, 강도범죄 양형기준 수정 (2011. 4. 15. 시행) <ul style="list-style-type: none"> - 유기징역형 상한을 개정한 형법 개정에 따른 수정
제3기	2011. 4. 27. ~ 2013. 4. 26.	양형기준 설정	<ul style="list-style-type: none"> 양형기준 설정 대상범죄군 <ul style="list-style-type: none"> - 증권·금융, 지식재산권, 폭력(상해, 폭행, 협박), 교통범죄 (2012. 7. 1. 시행) - 선거범죄(2012. 9. 1. 시행) - 조세, 공갈, 방화범죄(2013. 7. 1. 시행)
		양형기준 수정	<ul style="list-style-type: none"> 성범죄 양형기준 수정(2012. 3. 16. 시행) <ul style="list-style-type: none"> - 장애인·아동 대상 성범죄에 대한 엄정한 처벌을 바라는 여론 및 관련 법률의 개정 내용 반영 살인범죄(2013. 5. 15. 시행) 및 성범죄(2013. 6. 19. 시행) 양형기준 수정 <ul style="list-style-type: none"> - 살인범죄 양형기준 중 일부 유형의 권고 형량범위 상향 및 성범죄 관련 법령의 개정 내용 반영
제4기	2013. 4. 27. ~ 2015. 4. 26.	양형기준 설정	<ul style="list-style-type: none"> 양형기준 설정 대상범죄군 <ul style="list-style-type: none"> - 변호사법위반, 배임수증재, 성매매범죄(2014. 7. 1. 시행) - 체포·감금·유기·학대범죄(2014. 10. 1. 시행) - 권리행사방해, 게임물, 장물, 손괴, 업무방해범죄(현재 설정작업 중)
		양형기준 수정	<ul style="list-style-type: none"> 약취·유인범죄 양형기준 수정(2014. 10. 1. 시행) <ul style="list-style-type: none"> - 형법 및 특가법의 약취·유인범죄 관련 규정의 개정 (2013. 4. 5. 개정) 내용 반영 마약, 식품·보건범죄 양형기준 수정 예정 <ul style="list-style-type: none"> - 관련 법령 개정 내용 반영

나. 양형기준 적용현황 분석의 근거와 목적

양형위원회 운영규정 제21조는 ‘운영지원단은 판결서에 기재된 양형의 이유를 분석하는 등의 방법으로 양형기준의 적용현황을 정기적으로 확인하여 위원회에 보고하여야 한다.’고 규정하여 양형기준 적용현황 분석을 운영지원단의 주된 업무로 규정하고 있다.

양형위원회 운영지원단은 위 규정에 근거하여 2010년 이후 매년 1년 동안의 양형기준 적용현황을 분석한 결과를 책자로 발간하여 양형위원회에 보고하였고, 2014년에는 2013년의 양형기준 적용현황을 분석한 책자를 발간할 예정이다.

위와 같이 정기적으로 양형기준 적용현황을 분석하여 이를 양형위원회에 보고하도록 하고 있는 것은 양형기준의 활용실태, 준수여부, 적용효과 등을 파악하고, 형량범위나 양형인자 등 양형기준에 관한 개선사항을 발굴하여 공정하고 객관적인 양형기준을 만들어 나가기 위함이다. 이를 상술하면 아래 표와 같다.

목적	세부 내용
양형기준 활용실태 파악	<ul style="list-style-type: none"> ● 양형기준 설정범죄 처리 현황 파악 ● 양형기준 설정범죄 중 양형기준 적용사건 해당 여부 파악
양형기준 준수여부 파악	<ul style="list-style-type: none"> ● 양형기준 준수를 파악 ● 양형기준의 명시적 기재 여부 파악
양형기준 적용효과 파악	<ul style="list-style-type: none"> ● 양형기준 설정·수정 이후 형량 변화 및 편차 파악
양형기준 개선사항 확인	<ul style="list-style-type: none"> ● 양형기준 중 실무에 적용하기 부적당하거나 불명확한 부분 파악 ● 양형인자, 집행유예 참작사유의 빈도, 형량에 미치는 영향 등 분석 ● 새로운 양형인자나 집행유예 참작사유 발굴

다. 분석 대상

2013년 양형기준 적용현황 분석은 제1, 2, 3기 양형기준의 각 시행일 이후 공소가 제기된 사건으로서, 2013. 1. 1.부터 2013. 12. 31.까지 사이에 1심에서 선고된 제1, 2, 3기 양형기준 적용대상 사건에 대하여 전수조사를 한 결과를 바탕으로 하였다.

2 2013년 전체 현황

가. 양형기준 설정범죄

제1, 2, 3기 양형기준을 범죄군별로 죄명 및 적용법조에 따라 정리하면 아래 표와 같다.

범죄군	세부죄명	적용법조
살인범죄	살인	형 250①
	살인미수	형 254, 250①
	존속살해	형 250②
	존속살해미수	형 254, 250②
	강간 등 살인	형 301조의2, 성폭법 9①
	강간 등 살인미수	성폭법 14
	강도살인	형 338
	강도살인미수	형 342
	인질살해	형 324조의4
	인질살해미수	형 324조의5
	약취·유인 미성년자 살해	특가법 5조의2 ②2호
	약취·유인 미성년자 살해미수	특가법 5조의2 ⑥
	특가법위반(보복살인)	특가법 5조의9 ①
뇌물범죄	뇌물수수 등	형 129①
	사전뇌물수수 등	형 129②
	수뢰 후 부정처사	형 131①
	부정처사 후 수뢰	형 131②③
	특가법위반(뇌물수수 등)	특가법 2①
	뇌물공여 등	형 133①
	제3자 뇌물교부 등	형 133②
성범죄	강간	형 297
	강제추행	형 298
	준강간, 준강제추행	형 299
	강간 등 상해·치상	형 301
	강간 등 치사	형 301조의2
	미성년자의제강간/강제추행 등	형 305
	상습(강간, 강제추행, 준강간, 준강제추행, 미성년자의제강간등)	형 305조의2
	강도강간	형 339

범죄군	세부죄명	적용법조
	성폭력특례법위반(주거침입강간/강제추행 등)	성폭법 3①
	성폭력특례법위반(특수강도강간/강제추행 등)	성폭법 3②
	성폭력특례법위반(특수강간/강제추행 등)	성폭법 4
	성폭력특례법위반(친족관계에 의한 강간/강제추행 등)	성폭법 5
	성폭력특례법위반(장애인에 대한 강간/강제추행 등)	성폭법 6
	성폭력특례법위반 (13세 미만 미성년자에 대한 강간/강제추행 등)	성폭법 7
	성폭력특례법위반(강간 등 상해 · 치상)	성폭법 8
	성폭력특례법위반(강간 등 치사)	성폭법 9②, ③
	아동 · 청소년성보호법위반 (아동 · 청소년에 대한 강간/강제추행 등)	아동 · 청소년성보호법 7
	아동 · 청소년성보호법위반 (장애인인 아동 · 청소년에 대한 간음 등)	아동 · 청소년성보호법 11조의2
	아동 · 청소년성보호법위반(신고의무자의 성범죄)	아동 · 청소년성보호법 12조의2
	특가법위반(강도강간 재범)	특가법 5조의5
강 도 범 죄	강도	형 333
	특수강도	형 334
	준강도, 준특수강도	형 335
	강도상해 · 치상	형 337
	강도치사	형 338
	상습강도 등	형 341
	특가법위반(상습강도 등)	특가법 5조의4 ③
	특가법위반(누범강도 등)	특가법 5조의4 ⑤
	특가법위반(강도상해 재범)	특가법 5조의5
횡 령 · 배 임 범 죄	횡령	형 355①
	배임	형 355②
	업무상 횡령 · 배임	형 356
	특경법위반(횡령 · 배임)	특경법 3①
위 증 범 죄	위증	형 152①
	모해위증	형 152②
	국회에서의 증언 · 감정 등에 관한 법률위반	국회증언 · 감정에관한법률 14①
	특허법위반	특허법 227①

범죄군	세부죄명	적용법조
	실용신안법위반	실용신안법 47①
	디자인보호법위반	디자인보호법 83①
	상표법위반	상표법 94①
무고 범죄	무고	형 156
	특가법위반(무고)	특가법 14
약 취 · 유 인 범 죄	미성년자 약취 · 유인	형 287
	특가법위반(영리약취 · 유인 · 매매 등)	특가법 5조의2④, 형 288
	특가법위반(국외이송약취 · 유인 · 매매)	특가법 5조의2④, 형 289
	특가법위반(약취 · 유인 · 매매된 자의 수수 또는 은닉)	특가법 5조의2④, 형 292
	상습범	특가법 5조의2⑤, 형 293①
	인질강요	형 324조의2
	인질상해 · 치상	형 324조의3
	인질치사	형 324조의4
	특가법위반(재물 등 취득 목적 약취 · 유인)	특가법 5조의2 ①1호
	특가법위반(살해 목적 약취 · 유인)	특가법 5조의2 ①2호
	특가법위반(약취 · 유인 후 재물 등 취득)	특가법 5조의2 ②1호
	특가법위반(약취 · 유인 후 폭행 등)	특가법 5조의2 ②3호
	특가법위반(약취 · 유인치사)	특가법 5조의2 ②4호
사 기 범 죄	사기	형 347
	컴퓨터 등 사용사기	형 347조의2
	준사기	형 348
	상습사기	형 351(다만, 형 347, 347조의2, 348조의 상습범에 한함)
	특경법위반(사기)	특경법 3①
절 도 범 죄	절도	형 329
	아간주거침입절도	형 330
	특수절도	형 331
	특가법위반(상습 · 누범절도)	특가법 5조의4 ①, ②, ⑤, ⑥
	산림자원의조성및관리에관한법률위반	산림자원의조성및관리에관한법률 73①, ③
	산림보호법위반	산림보호법 54①
	특가법위반(산림)	특가법 9①②
	산림문화 · 휴양에관한법률위반	산림문화 · 휴양에관한법률위반 35②
	문화재보호법위반	문화재보호법 92①, ②

범죄군	세부죄명	적용법조
공문서범죄	공문서 등 위조·변조	형 225
	자격모용공문서 등 작성	형 226
	허위공문서 작성·변개	형 227
	공전자기록 위작·변작	형 227조의2
	공정증서원본 등 불실기재	형 228①
	문서 등의 행사	형 229
	공문서 등 부정행사	형 230
사문서범죄	사문서 등 위조·변조	형 231
	자격모용사문서 등 작성	형 232
	사전자기록 위작·변작	형 232조의2
	허위진단서 등 작성	형 233
	문서 등의 행사	형 234
공무집행방해범죄	공무집행방해	형 136①
	직무강요	형 136②
	위계에 의한 공무집행방해	형 137
	공용물 무효·파괴	형 141①, ②
	특수공무방해	형 144①
	특수공무방해치사상	형 144②
식품·보건범죄	농수산물위생관리법위반	농수산물위생관리법 14, 15
	농산물품질관리법위반	농산물품질관리법 34조의3, 35조1호내지3호
	수산물품질관리법위반	수산물품질관리법 53, 53조의3 1호
	축산물위생관리법위반	축산물위생관리법 45①2호, 3호, 7호, ②1호, 14호
	식품위생법위반	식품위생법 93①, ②, 94조 1호, 2호, 95조 1호, 97조 1호
	건강기능식품에관한법률위반	건강기능식품에관한법률 43, 44조4호, 6호, 7호
	약사법위반	약사법 93①10호, 94①9호,
	화장품법위반	화장품법 28①3호, 4호
	보건범죄단속에관한특별조치법위반(부정식품제조 등)	보건범죄단속에관한특별조치법 2①
	보건범죄단속에관한특별조치법위반(부정의약품제조 등)	보건범죄단속에관한특별조치법 3①
	보건범죄단속에관한특별조치법위반(부정의료업자)	보건범죄단속에관한특별조치법 5
	의료법위반	의료법 87①2호

2013년 양형위원회 주요 활동

범죄군	세부죄명	적용법조
마약범죄	유해화학물질관리법위반(환각물질)	유해물질법 58조 3호
	마약류관리에관한법률위반(대마)	마약관리법 58①5호, 59조①11호내지13호, 61① 3호, 7호, 8호
	마약류관리에관한법률위반(향정)	마약관리법 58①2호내지4호, 6호, 7호, 59①5호내지8호, 60①2호내지4호, 61①2호내지4호
	마약류관리에관한법률위반(마약)	마약관리법 58①1호, 2호, 7호, 59①1호내지5호, 60①2호, 61①1호
	특가법위반	특가법 11②1호, 2호
	상습범	마약관리법 58②, 59②, 60②, 61②
증권·금융범죄	자본시장과금융투자업에관한법률위반	자본시장법 443①1호내지3호, ②, 443①4호내지7호, ② 443①8호, 9호, ②, 445 20호, 444 12호내지14호, 18호
	주식회사의외부감사에관한법률위반	외감법 20①, ②
	특경법위반(수재등)	특경법 5①, ②, ③
	특경법위반(중재등)	특경법 6①, ②
	특경법위반(알선수재)	특경법 7
지식재산권범죄	특허법위반	특허법 225①
	실용신안법위반	실용신안법 45①
	디자인보호법위반	디자인보호법 82①
	상표법위반	상표법 93
	저작권법위반	저작권법 136①, ②
	산업기술의유출방지및보호에관한법률위반	산기법 36①, ②, ⑤
	부정경쟁방지및영업비밀보호에관한법률위반	부경법 18①, ②, ③1호, 2호
폭력범죄	상해	형 257①
	존속상해	형 257②
	폭처법위반(공동상해)	폭처법 2②
	폭처법위반(공동존속상해)	폭처법 2②
	중상해	형 258①, ②
	중존속상해	형 258③
	상해치사	형 259①
	존속상해치사	형 259②

범죄군	세부죄명	적용법조
	특가법위반(보복목적상해치사)	특가법 5조의9③
	특가법위반(보복목적 상해)	특가법 5조의9②
	상습상해	형 264
	상습존속상해	형 264
	상습중상해	형 264
	상습중존속상해	형 264
	폭처법위반(상습상해)	폭처법 2①3호
	폭처법위반(상습존속상해)	폭처법 2①3호
	폭처법위반(누범상해)	폭처법 2③
	폭처법위반(누범존속상해)	폭처법 2③
	폭처법위반(집단 · 흉기등상해)	폭처법 3①
	폭처법위반(집단 · 흉기등존속상해)	폭처법 3①
	폭처법위반(상습집단 · 흉기등상해)	폭처법 3③3호
	폭처법위반(상습집단 · 흉기등존속상해)	폭처법 3③3호
	폭처법위반(누범집단 · 흉기등상해)	폭처법 3④
	폭처법위반(누범집단 · 흉기등존속상해)	폭처법 3④
	폭행	형 260①
	존속폭행	형 260②
	폭처법위반(공동폭행)	폭처법 2②
	폭처법위반(공동존속폭행)	폭처법 2②
	특가법위반(운전자 폭행)	특가법 5조의10①
	폭행치상	형 262
	특수폭행치상	형 262
	특수폭행치상(중상해)	형 262
	존속폭행치상	형 262
	존속폭행치상(중상해)	형 262
	폭행치사	형 262
	특수폭행치사	형 262
	존속폭행치사	형 262
	특가법위반(보복목적 폭행치사)	특가법 5조의9③
	특가법위반(운전자 폭행치상)	특가법 5조의10②
	특가법위반(운전자 폭행치사)	특가법 5조의10②

범죄군	세부죄명	적용법조
	상습폭행	형 264
	상습존속폭행	형 264
	상습특수폭행	형 264
	폭처법위반(상습폭행)	폭처법 2①1호
	폭처법위반(상습존속폭행)	폭처법 2①2호
	폭처법위반(누범폭행)	폭처법 2③
	폭처법위반(누범존속폭행)	폭처법 2③
	특수폭행	형 261
	특수존속폭행	형 261
	폭처법위반(집단·흉기등폭행)	폭처법 3①
	폭처법위반(집단·흉기등존속폭행)	폭처법 3①
	폭처법위반(상습집단·흉기등폭행)	폭처법 3③1호
	폭처법위반(상습집단·흉기등존속폭행)	폭처법 3③2호
	폭처법위반(누범집단·흉기등폭행)	폭처법 3④
	폭처법위반(누범집단·흉기등존속폭행)	폭처법 3④
	특가법위반(보복목적 폭행)	특가법 5조의9②
	협박	형 283①
	존속협박	형 283②
	폭처법위반(공동협박)	폭처법 2②
	폭처법위반(공동존속협박)	폭처법 2②
	특가법위반(운전자 협박)	특가법 5조의10①
	특가법위반(운전자 협박치상)	특가법 5조의10②
	특가법위반(운전자 협박치사)	특가법 5조의10②
	상습협박	형 285
	상습존속협박	형 285
	상습특수협박	형 285
	폭처법위반(상습협박)	폭처법 2①1호
	폭처법위반(상습존속협박)	폭처법 2①2호
	폭처법위반(누범협박)	폭처법 2③
	폭처법위반(누범존속협박)	폭처법 2③
	특수협박	형 284
	특수존속협박	형 284

범죄군	세부죄명	적용법조
	폭처법위반(집단·흥기등협박)	폭처법 3①
	폭처법위반(집단·흥기등존속협박)	폭처법 3①
	폭처법위반(상습집단·흥기등협박)	폭처법 3③1호
	폭처법위반(상습집단·흥기등존속협박)	폭처법 3③2호
	폭처법위반(누범집단·흥기등협박)	폭처법 3④
	폭처법위반(누범집단·흥기등존속협박)	폭처법 3④
	특가법위반(보복목적 협박)	특가법 5조의9②
교통범죄	교통사고처리특례법위반	교통법 3①
	특가법위반(위험운전치사상)	특가법 5조의11
	특가법위반(도주차량)	특가법 5조의3①1호, 5조의3①2호, 5조의3②1호, 5조의3②2호
선거범죄	공직선거법위반	공선법 230⑦, ⑧, 230①, ③, ④, ⑥, 235①, 230②, ③, 235②, 231①, ②, 232①, ②, 233①, ②, 257①, ②, 251, 252①, 250①, ③, 250②, 254①, ②, 255①, ②, 255③
	지방교육자치에관한법률위반	지자법 49①, 57①
조세범죄	조세범처벌법위반	조세범처벌법 제3①, ④, 제10③, ④
	지방세기본법	지방세기본법 제129①, ⑤
	특가법(조세)	특가법 제8①, 제8조의2①
공갈범죄	공갈, 상습공갈	형법 제350, 제351(상습범)
	특경법(공갈)	특경법 제3①
	폭처법(상습공갈)	폭처법 제2①3호
	폭처법(공동공갈)	폭처법 제2②
	폭처법(누범공갈)	폭처법 제2③
	폭처법(특수공갈)	폭처법 제3①
	폭처법(상습특수공갈)	폭처법 제3③3호
	폭처법(누범특수공갈)	폭처법 제3④
방화범죄	공용건조물방화	형법 제165
	문화재보호법	문화재보호법 제94
	산림자원의 조성 및 관리에 관한 법률위반	산림자원법 제71①
	산림보호법위반	산림보호법 제53①

2013년 양형위원회 주요 활동

범죄군	세부죄명	적용법조
	일반건조물방화	형법 제166①
	일반물건방화	형법 제167①
	일반자동차방화	형법 제166①
	특가법(산림방화)	특가법 제9②
	현존건조물방화	형법 제164①
	현존건조물방화치사상	형법 제164②
	현주건조물방화	형법 제164①
	현주건조물방화치사상	형법 제164②

※ 1. 미수죄는 살인범죄군에서만 양형기준 적용 대상임

2. (강간, 준강간)살인, (강제추행, 준강제추행)살인, 성폭력특례법위반(강간등살인) 및 강도살인죄의 경우 2011. 4. 15. 이전에는 '성범죄군' 및 '강도범죄군'에 포함됨

나. 월별 처리현황

2013년 선고된 양형기준 설정범죄에 대한 월별 처리건수¹⁹⁾는 아래 표 및 그림과 같다.

단위 : 명

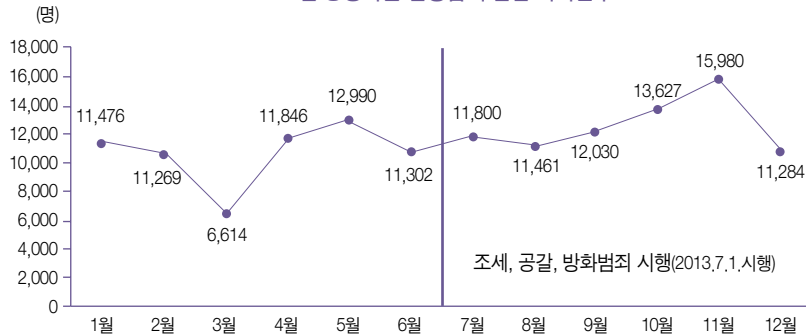
위원회	범죄군	2013년												전체
		1월	2월	3월	4월	5월	6월	7월	8월	9월	10월	11월	12월	
제 1 기	살인범죄	59	55	29	62	75	53	47	53	61	54	75	54	677
	뇌물범죄	76	64	28	43	60	58	62	37	57	59	58	38	640
	성범죄	581	490	288	504	577	426	505	484	622	747	845	668	6,737
	강도범죄	78	97	75	116	114	91	89	78	73	84	124	65	1,084
	횡령·배임범죄	518	495	202	427	566	399	477	434	393	511	589	424	5,435
	위증범죄	100	99	54	114	108	84	102	103	70	106	86	87	1,113
	무고범죄	117	133	70	77	137	102	116	106	94	128	139	105	1,324
제1기 소계		1,529	1,433	746	1,343	1,637	1,213	1,398	1,295	1,370	1,689	1,916	1,441	17,010

19) 동종경합범 또는 이종경합범 중 일부인 경우와 단일범으로 공소제기 된 경우를 모두 포함하였으며, 이들 사건 중에는 무죄, 선고유예, 공소기각 등의 사유에 의해 양형기준 적용현황 분석에서 제외되는 사건들도 모두 포함되어 있음

단위 : 명

위원회	범죄군	2013년												전체
		1월	2월	3월	4월	5월	6월	7월	8월	9월	10월	11월	12월	
제 2 기	약취·유인범죄	6	10	1	8	7	5	8	1	4	1	11	0	62
	사기범죄	3,041	3,169	1,509	2,683	3,211	3,027	2,896	2,969	2,992	3,394	4,271	2,779	35,941
	절도범죄	1,100	1,028	743	1,288	1,422	1,146	1,188	1,169	1,164	1,235	1,461	1,070	14,014
	공문서범죄	105	134	61	93	134	106	94	79	105	101	127	111	1,250
	사문서범죄	159	212	46	140	169	164	162	127	168	152	217	128	1,844
	공무집행방해범죄	423	360	66	404	421	414	489	404	442	515	573	433	4,944
	식품·보건범죄	232	254	240	285	325	293	351	369	434	384	498	378	4,043
	마약범죄	354	319	224	346	372	329	377	321	342	459	402	325	4,170
제2기 소계		5,420	5,486	2,890	5,247	6,061	5,484	5,565	5,439	5,651	6,241	7,560	5,224	66,268
제 3 기	증권·금융범죄	31	14	8	11	47	30	54	38	28	23	68	41	393
	지식재산권범죄	130	125	107	128	154	109	101	148	107	114	138	133	1,494
	폭력범죄	2,669	2,712	1,791	3,228	3,245	2,927	3,021	2,995	3,228	3,778	4,307	3,000	36,901
	교통범죄	1,636	1,386	1,024	1,775	1,777	1,489	1,607	1,455	1,534	1,631	1,806	1,257	18,377
	선거범죄	61	113	48	114	69	50	46	32	20	20	11	9	593
	조세범죄	-	-	-	-	-	-	4	19	52	62	87	73	297
	공갈범죄	-	-	-	-	-	-	3	32	24	49	58	70	236
	방화범죄	-	-	-	-	-	-	1	8	16	20	29	36	110
제3기 소계		4,527	4,350	2,978	5,256	5,292	4,605	4,837	4,727	5,009	5,697	6,504	4,619	58,401
전체		11,476	11,269	6,614	11,846	12,990	11,302	11,800	11,461	12,030	13,627	15,980	11,284	141,679

2013년 양형기준 설정범죄 월별 처리건수



월별 처리건수를 보면 9월 이전에는 3월을 제외하고는 11,000 ~ 12,000건 정도가 처리되었으나, 조세, 공갈, 방화범죄 양형기준이 시행되고 그 대상사건에 대한 선고가 본격적으로 이루어진 9월 이후부터 월 처리건수가 약 1,000건 정도 증가하였다.

다. 양형기준 적용대상 사건

(1) 비적용 사유

양형기준 설정범죄라 하더라도 모든 사건에 양형기준이 적용되는 것은 아니다. 비적용 사유를 세부적으로 분류하면 아래 내용과 같다.

- ▶ 공소기각사건, 무죄사건 : 양형기준 적용대상 범죄가 경합범 중 일죄로 포함되었고 경합범 관계에 있는 다른 범죄가 유죄로 인정되어 종국결과가 벌금형 이상으로 전산에 입력됨에 따라 조사 대상이 되었으나, 양형기준 적용대상 범죄 자체에 대하여는 공소기각 또는 무죄가 선고된 사건
- ▶ 미수범사건 : 살인범죄군을 제외한 나머지 범죄군의 경우 미수범에 관한 양형기준을 두고 있지 않으므로 실제 인정된 죄명이 미수범인 경우 분석에서 제외함
- ▶ 상상적 경합사건 : 양형기준은 상상적 경합범의 처리방식을 제시하지 않음 ('양형기준' 책자 참조)
- ▶ 선고유예사건 : 양형기준은 선고유예 기준을 두고 있지 않음
- ▶ 소년사건 : 소년법에 대하여 성인범과 동일한 양형기준을 설정하는 것은 소년법의 제정 취지에 비추어 바람직하지 않기 때문에 양형기준은 소년이 아닌 피고인에 대해서만 적용하는 것으로 하였음 ('양형기준' 책자 참조)
- ▶ 인정죄명 변경사건 : 양형기준 적용대상 범죄로 공소가 제기되었으나 실제로 인정된 죄명이 양형기준 적용대상 범죄가 아닌 경우 양형기준이 적용되지 않음
- ▶ 벌금형 선택사건, 정식재판 청구사건 : 양형기준은 벌금형에 관한 기준(선거범죄는 제외)을 제시하고 있지 않으며, 구약식 또는 정식재판 청구사건에는 양형기준이 적용되지 않음 ('양형기준' 책자 참조)
- ▶ 형법 제37조 후단 경합범사건 : 형법 제37조 후단 경합범이 전체사건에서 차지하는 비중이 미미하고, 그 처리방식을 제시하려면 판결이 확정된 범죄에 대하여도 충분한 양형조사가 이루어져야 하는데 그것이 현실적으로 매

우 곤란하며, 판결이 확정된 범죄의 선고형 형량과 집행유예 여부에 따른 다양한 처리방식을 제시하기가 쉽지 않은 점 등을 고려하여 양형기준은 형법 제37조 후단 경합범의 처리방식을 제시하지 않음(‘양형기준’ 책자 참조)

- ▶ 기타 : 양형기준이 설정되었으나 그 기준이 시행되기 전에 기소된 경우 또는 형의 면제 등이 선고된 경우 등

(2) 양형기준 적용대상 사건 비율

양형기준이 설정된 범죄의 전체사건 중 양형기준이 적용된 사건의 범죄군별 비율은 아래 표 및 그림과 같다.

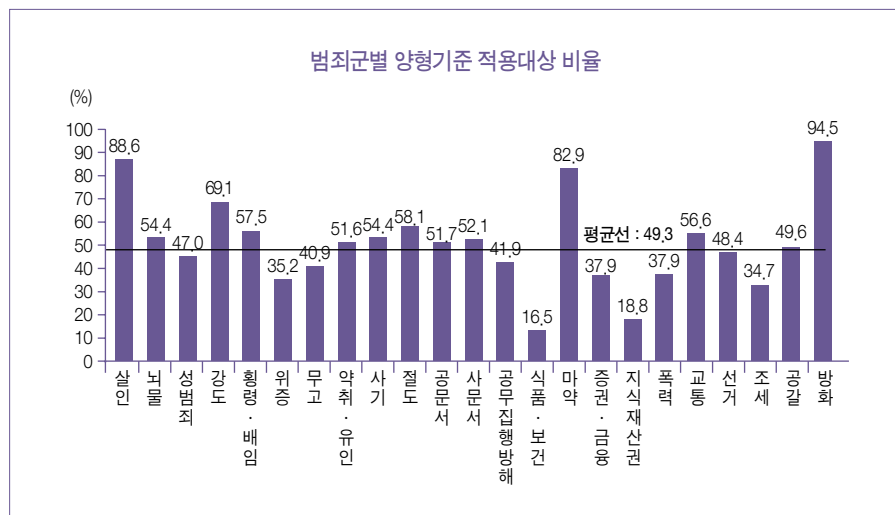
단위 : 명, %

위원회	범죄군	양형기준 적용대상				
		적용		비적용		전체
		수	비율	수	비율	
제1기	살인범죄	600	88.6	77	11.4	677
	뇌물범죄	348	54.4	292	45.6	640
	성범죄	3,167	47.0	3,570	53.0	6,737
	강도범죄	749	69.1	335	30.9	1,084
	횡령·배임범죄	3,124	57.5	2,311	42.5	5,435
	위증범죄	392	35.2	721	64.8	1,113
	무고범죄	541	40.9	783	59.1	1,324
제1기 소계		8,921	52.4	8,089	47.6	17,010
제2기	약취·유인범죄	32	51.6	30	48.4	62
	사기범죄	19,552	54.4	16,389	45.6	35,941
	절도범죄	8,141	58.1	5,873	41.9	14,014
	공문서범죄	646	51.7	604	48.3	1,250
	사문서범죄	960	52.1	884	47.9	1,844
	공무집행방해범죄	2,070	41.9	2,874	58.1	4,944
	식품·보건범죄	668	16.5	3,375	83.5	4,043
	마약범죄	3,457	82.9	713	17.1	4,170
제2기 소계		35,526	53.6	30,742	46.4	66,268

2013년 양형위원회 주요 활동

단위 : 명, %

위원회	범죄군	양형기준 적용대상				
		적용		비적용		전체
		수	비율	수	비율	
제3기	증권·금융범죄	149	37.9	244	62.1	393
	지식재산권범죄	281	18.8	1,213	81.2	1,494
	폭력범죄	13,988	37.9	22,913	62.1	36,901
	교통범죄	10,397	56.6	7,980	43.4	18,377
	선거범죄	287	48.4	306	51.6	593
	조세범죄	103	34.7	194	65.3	297
	공갈범죄	117	49.6	119	50.4	236
	방화범죄	104	94.5	6	5.5	110
제3기 소계		25,426	43.5	32,975	56.5	58,401
전체		69,873	49.3	71,806	50.7	141,679



전체사건 중에서 위와 같이 양형기준이 적용되지 않는 사건을 제외한 양형기준 적용대상 사건의 비율은 49.3%(전체 141,679건 중 69,873건)로 나타났다.

범죄군별 비율을 보면 방화범죄(94.5%)가 가장 높게 나타났고, 다음으로 살인범죄(88.6%), 마약범죄(82.9%), 강도범죄(69.1%) 순으로 나타났다. 전체 범죄군

중 식품·보건범죄의 비율이 16.5%로 가장 낮게 나타났는데, 그 이유는 기소된 사건들의 대부분이 정식재판청구사건이기 때문이다.

한편 양형기준 적용대상 사건이라도 병합사건의 경우에는 하나의 선고결과가 병합한 사건과 피병합 사건 모두에서 이중으로 통계에 반영되는 문제점이 생긴다. 따라서 병합사건의 경우 병합한 사건과 피병합 사건 중 양형기준 상의 기준 형량이 더 높은 사건에 대하여만 통계에 반영하고, 나머지 사건에 대하여는 ‘기타(병합)사건’으로 분류하여 세부 분석대상에서 제외하였다.²⁰⁾

라. 양형기준 준수율

양형기준 준수여부를 파악할 수 있는 사건은 위에서 언급한 ‘양형기준 비적용 사건’ 및 ‘기타(병합)사건’을 제외한 사건이다(이하 모든 내용에서 동일함).

(1) 범죄군별 준수율

양형기준 적용대상 사건의 범죄군별 양형기준 준수율은 아래 표 및 그림과 같다.

단위 : 명, %

위원회	범죄군	양형기준 준수여부				
		준수		부준수		전체
		수	비율	수	비율	
제1기	살인범죄	538	89.8	61	10.2	599
	뇌물범죄	254	81.9	56	18.1	310
	성범죄	2,651	86.0	433	14.0	3,084
	강도범죄	623	87.5	89	12.5	712
	횡령·배임범죄	2,554	93.4	181	6.6	2,735
	위증범죄	338	91.8	30	8.2	368
	무고범죄	466	94.9	25	5.1	491
제1기 소계		7,424	89.5	875	10.5	8,299
제2기	약취·유인범죄	25	80.6	6	19.4	31
	사기범죄	11,554	87.1	1,710	12.9	13,264
	절도범죄	5,566	82.1	1,217	17.9	6,783

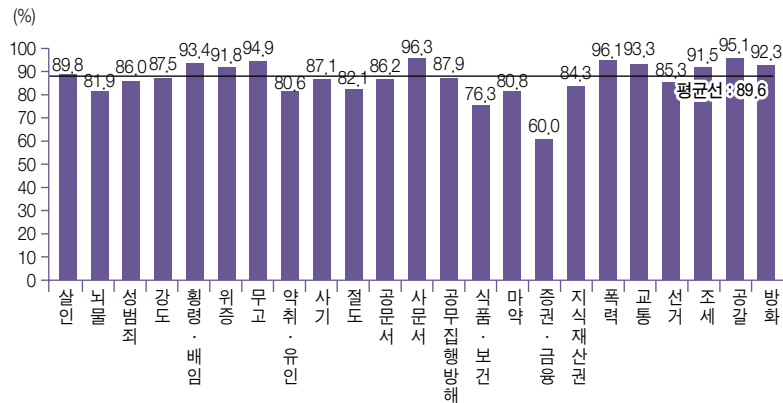
20) 2013년도의 범죄군별 기타(병합)사건 빈도는 256쪽 표 참조

2013년 양형위원회 주요 활동

단위 : 명, %

위원회	범죄군	양형기준 준수여부				
		준수		부준수		전체
		수	비율	수	비율	
	공문서범죄	505	86,2	81	13,8	586
	사문서범죄	817	96,3	31	3,7	848
	공무집행방해범죄	1,714	87,9	236	12,1	1,950
	식품·보건범죄	496	76,3	154	23,7	650
	마약범죄	2,388	80,8	569	19,2	2,957
제2기 소계		23,065	85,2	4,004	14,8	27,069
제3기	증권·금융범죄	75	60,0	50	40,0	125
	지식재산권범죄	226	84,3	42	15,7	268
	폭력범죄	12,650	96,1	516	3,9	13,166
	교통범죄	9,567	93,3	690	6,7	10,257
	선거범죄	238	85,3	41	14,7	279
	조세범죄	86	91,5	8	8,5	94
	공갈범죄	97	95,1	5	4,9	102
	방화범죄	96	92,3	8	7,7	104
제3기 소계		23,035	94,4	1,360	5,6	24,395
전체		53,524	89,6	6,239	10,4	59,763

범죄군별 양형기준 준수율



범죄군별 양형기준 준수율은 사문서범죄(96.3%)가 가장 높았으며, 다음으로 폭력범죄(96.1%), 공갈범죄(95.1%), 무고범죄(94.9%) 순이었다. 반대로 증권·금융범죄(60.0%), 식품·보건범죄(76.3%), 약취·유인범죄(80.6%)²¹⁾ 순으로 준수율이 낮았다.

(2) 법원별 준수율

법원별 양형기준 준수율은 아래 표와 같다.

단위: 명, %

지방법원	양형기준 준수여부				
	준수		부준수		전체
	수	비율	수	비율	
A	3,811	87.9	525	12.1	4,336
B	1,505	85.0	265	15	1,770
C	2,209	90.4	235	9.6	2,444
D	1,409	86.9	212	13.1	1,621
E	1,570	85.0	278	15.0	1,848
F	2,899	89.0	358	11.0	3,257
G	4,343	90.0	482	10.0	4,825
H	7,627	90.2	829	9.8	8,456
I	2,137	92.8	167	7.2	2,304
J	4,035	91.1	396	8.9	4,431
K	1,548	89.6	179	10.4	1,727

21) 한편 약취·유인범죄 양형기준은 양형기준 적용사례가 적어 현재의 자료는 통계로서 큰 의미가 없는 것으로 보인다. 다만, 약취·유인범죄 양형기준 부준수 사건 중에는 특정범죄 가중처벌 등에 관한 법률 제5조의2 제4항(추행·간음·영리 목적 약취·유인)으로 기소된 사건이 적지 않은데, 위 사건에 해당하는 '비난 목적 약취·유인 등' 유형의 기본영역 권고형량은 법정형이 '무기 또는 징역 5년 이상'인 점을 감안하여 '징역 4년~6년'으로 규범적으로 높게 설정되어 있다. 그러나 실제로는 사안이 무겁지 않거나 공범의 경우 가담정도가 매우 경미하여 권고형량 대로 높은 징역형을 선고하는 것이 구체적 타당성에 반하는 경우가 적지 않았기 때문에 부득이 양형기준을 벗어난 판결이 많았던 것으로 분석된다. 이는 2013. 4. 5. 특가법 개정으로 위 규정이 삭제되어 개정 형법이 적용되는데 위 개정 형법상의 법정형이 '징역 1년 이상 10년 이하'로서 위 특가법보다 현저히 낮은 점에 비추어 보더라도 추정될 수 있다. 양형위원회는 위와 같은 법령 개정 내용을 반영하기 위하여 약취·유인범죄 양형기준을 수정하기로 의결하였고, 2014. 10. 1.부터 새로운 양형기준이 반영되면 약취·유인범죄 양형기준 준수율도 높아질 것으로 보인다.

2013년 양형위원회 주요 활동

단위 : 명, %

지방법원	양형기준 준수여부				
	준수		부준수		전체
	수	비율	수	비율	
L	5,033	89.7	578	10.3	5,611
M	3,997	90.1	439	9.9	4,436
N	1,275	88.4	168	11.6	1,443
O	3,231	89.1	395	10.9	3,626
P	4,227	89.7	485	10.3	4,712
Q	1,860	91.4	175	8.6	2,035
R	808	91.7	73	8.3	881
전체	53,524	89.6	6,239	10.4	59,763

전체 법원들 중에서 2~3개 법원을 제외하고는 전체 평균인 89.6% 안팎으로 대체로 고른 양형기준 준수율 분포를 보였다.

(3) 사건 구분별 준수율

사건구분에 따른 양형기준 준수율은 아래 표와 같다.

단위 : 명, %

사건 구분	양형기준 준수여부				
	준수		부준수		전체
	수	비율	수	비율	
고합	7,910	86.0	1,291	14.0	9,201
고단	45,614	90.2	4,948	9.8	50,562
전체	53,524	89.6	6,239	10.4	59,763

구공판사건에 해당하는 사건 중에서는 고단사건(90.2%)의 양형기준 준수율이 고합사건(86.0%)보다 높게 나타났다.

(4) 피고인 특성에 따른 준수율

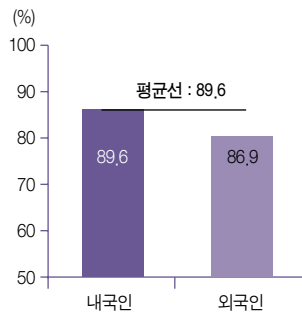
피고인의 특성에 따른 양형기준 준수율을 알아보고자 피고인의 국적(내국인, 외국인) 및 성별(남, 여)에 따라 양형기준 준수율을 비교하였다. 자세한 내용은 아래 표 및 그림과 같다.

(가) 국적 및 성별

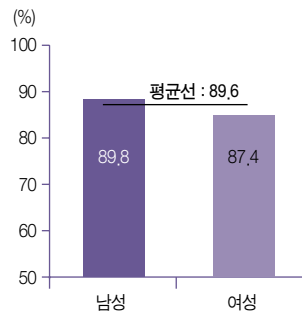
단위 : 명, %

국적	양형기준 준수여부					성별	양형기준 준수여부				
	준수		부준수		전체		준수		부준수		전체
	수	비율	수	비율			수	비율	수	비율	
내국인	52,375	89.6	6,066	10.4	58,441	남성	48,081	89.8	5,457	10.2	53,538
외국인	1,149	86.9	173	13.1	1,322	여성	5,443	87.4	782	12.6	6,225
전체	53,524	89.6	6,239	10.4	59,763	전체	53,524	89.6	6,239	10.4	59,763

피고인 국적별 양형기준 준수율



피고인 성별 양형기준 준수율



피고인의 국적에 따른 양형기준 준수율은 내국인(89.6%) > 외국인(86.9%)으로 나타났는데, 대체로 외국인의 경우에는 권고형량보다 낮게 선고하는 경우가 많은 것으로 분석되었다.

피고인의 성별에 따른 양형기준 준수율은 남성(89.8%) > 여성(87.4%)으로 피고인이 남성인 경우 준수율이 더 높게 나타났다.

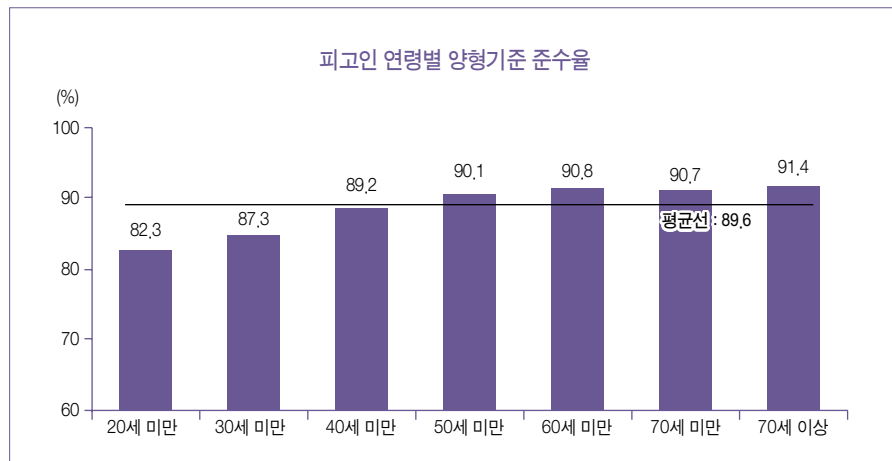
(나) 연령

단위 : 명, %

연령	양형기준 준수여부				
	준수		부준수		전체
	수	비율	수	비율	
20세 미만	872	82.3	187	17.7	1,059
30세 미만	7,678	87.3	1,113	12.7	8,791

단위: 명, %

연령	양형기준 준수여부				
	준수		부준수		전체
	수	비율	수	비율	
40세 미만	12,099	89,2	1,470	10,8	13,569
50세 미만	15,971	90,1	1,762	9,9	17,733
60세 미만	12,650	90,8	1,278	9,2	13,928
70세 미만	3,366	90,7	345	9,3	3,711
70세 이상	888	91,4	84	8,6	972
전체	53,524	89,6	6,239	10,4	59,763



피고인의 연령에 따른 양형기준 준수율을 보면 연령이 20세 이상인 사건의 양형기준 준수율은 모두 87.0% 이상으로 높게 나타났고, 피고인이 20세 미만인 사건의 양형기준 준수율이 82.3%로 낮게 나타났는데, 그 이유는 피고인의 어린 나이를 고려하여 권고형량보다 선고형량을 낮춘 하한이탈이 많았기 때문이다.

(5) 양형기준 명시적 기재 여부에 따른 양형기준 준수율

양형기준 명시적 기재 여부²²⁾에 따른 양형기준 준수율은 아래 표 및 그림과 같다.

22) 양형기준의 명시적 기재란 양형기준과 비교하여 나열식 또는 문장식으로 양형이유를 기재하는 방식을 말한다.

단위 : 명, %

범죄군	양형기준 명시적 기재 여부	양형기준 준수여부				
		준수		부준수		전체
		수	비율	수	비율	
살인범죄	기재	529	89.8	60	10.2	589
	미기재	9	90.0	1	10.0	10
	합계	538	89.8	61	10.2	599
뇌물범죄	기재	164	75.9	52	24.1	216
	미기재	90	95.7	4	4.3	94
	합계	254	81.9	56	18.1	310
성범죄	기재	2,214	84.7	401	15.3	2,615
	미기재	437	93.2	32	6.8	469
	합계	2,651	86.0	433	14.0	3,084
강도범죄	기재	601	87.2	88	12.8	689
	미기재	22	95.7	1	4.3	23
	합계	623	87.5	89	12.5	712
횡령·배임범죄	기재	832	91.7	75	8.3	907
	미기재	1,722	94.2	106	5.8	1,828
	합계	2,554	93.4	181	6.6	2,735
위증범죄	기재	68	93.2	5	6.8	73
	미기재	270	91.5	25	8.5	295
	합계	338	91.8	30	8.2	368
무고범죄	기재	97	96.0	4	4.0	101
	미기재	369	94.6	21	5.4	390
	합계	466	94.9	25	5.1	491
약취·유인범죄	기재	16	76.2	5	23.8	21
	미기재	9	90.0	1	10.0	10
	합계	25	80.6	6	19.4	31
사기범죄	기재	2,651	82.5	561	17.5	3,212
	미기재	8,903	88.6	1,149	11.4	10,052
	합계	11,554	87.1	1,710	12.9	13,264
절도범죄	기재	1,637	85.9	268	14.1	1,905
	미기재	3,929	80.5	949	19.5	4,878
	합계	5,566	82.1	1,217	17.9	6,783

2013년 양형위원회 주요 활동

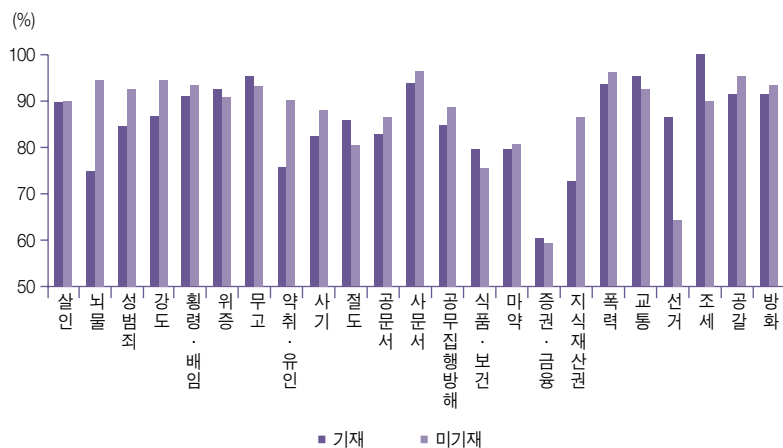
단위 : 명, %

범죄군	양형기준 명시적 기재 여부	양형기준 준수여부				
		준수		부준수		전체
		수	비율	수	비율	
공문서범죄	기재	78	83.0	16	17.0	94
	미기재	427	86.8	65	13.2	492
	합계	505	86.2	81	13.8	586
사문서범죄	기재	118	94.4	7	5.6	125
	미기재	699	96.7	24	3.3	723
	합계	817	96.3	31	3.7	848
공무집행방해 범죄	기재	353	84.9	63	15.1	416
	미기재	1,361	88.7	173	11.3	1,534
	합계	1,714	87.9	236	12.1	1,950
식품·보건범죄	기재	102	79.7	26	20.3	128
	미기재	394	75.5	128	24.5	522
	합계	496	76.3	154	23.7	650
마약범죄	기재	760	79.7	193	20.3	953
	미기재	1,628	81.2	376	18.8	2,004
	합계	2,388	80.8	569	19.2	2,957
증권·금융범죄	기재	49	60.5	32	39.5	81
	미기재	26	59.1	18	40.9	44
	합계	75	60.0	50	40.0	125
지식재산권범죄	기재	33	73.3	12	26.7	45
	미기재	193	86.5	30	13.5	223
	합계	226	84.3	42	15.7	268
폭력범죄	기재	2,453	94.6	139	5.4	2,592
	미기재	10,197	96.4	377	3.6	10,574
	합계	12,650	96.1	516	3.9	13,166
교통범죄	기재	1,711	95.6	78	4.4	1,789
	미기재	7,856	92.8	612	7.2	8,468
	합계	9,567	93.3	690	6.7	10,257
선거범죄	기재	227	86.6	35	13.4	262
	미기재	11	64.7	6	35.3	17
	합계	238	85.3	41	14.7	279

단위 : 명, %

범죄군	양형기준 명시적 기재 여부	양형기준 준수여부				
		준수		부준수		전체
		수	비율	수	비율	
조세범죄	기재	14	100.0	0	0.0	14
	미기재	72	90.0	8	10.0	80
	합계	86	91.5	8	8.5	94
공갈범죄	기재	11	91.7	1	8.3	12
	미기재	86	95.6	4	4.4	90
	합계	97	95.1	5	4.9	102
방화범죄	기재	80	92.0	7	8.0	87
	미기재	16	94.1	1	5.9	17
	합계	96	92.3	8	7.7	104
전체	기재	14,798	87.4	2,128	12.6	16,926
	미기재	38,726	90.4	4,111	9.6	42,837
	합계	53,524	89.6	6,239	10.4	59,763

양형기준 명시적 기재여부별 양형기준 준수율



양형기준 명시적 기재여부에 따른 양형기준 준수율을 보면 기재(87.4%) < 미기재(90.4%)로 명시적 기재가 있는 경우의 양형기준 준수율이 낮게 나타났다.

범죄별로는 위증범죄, 무고범죄, 절도범죄, 식품·보건의료범죄, 증권·금융범죄, 교통범죄, 선거범죄, 조세범죄를 제외한 모든 범죄에서 양형기준이 명시적으로 기재된 경우의 양형기준 준수율이 더 낮게 나타났다.

마. 양형이유 기재방식에 따른 사건 구분

양형이유의 기재방식은, 법령의 적용 부분에서 괄호 안에 해당 양형인자를 간략히 기재하거나 별도의 항목에서 양형이유를 제시하는 전통적 방식, 양형기준과 비교하여 나열식 또는 문장식으로 양형기준을 명시적으로 기재하는 방식 등으로 나눌 수 있다.²³⁾

(1) 범죄군별 분포

양형이유에 양형기준을 명시적으로 기재한 사건과 전통적 방식에 따라 양형이유를 기재한 사건, 양형이유의 기재가 없는 사건을 범죄군별로 구분하면 아래 표 및 그림과 같다.

단위: 명, %

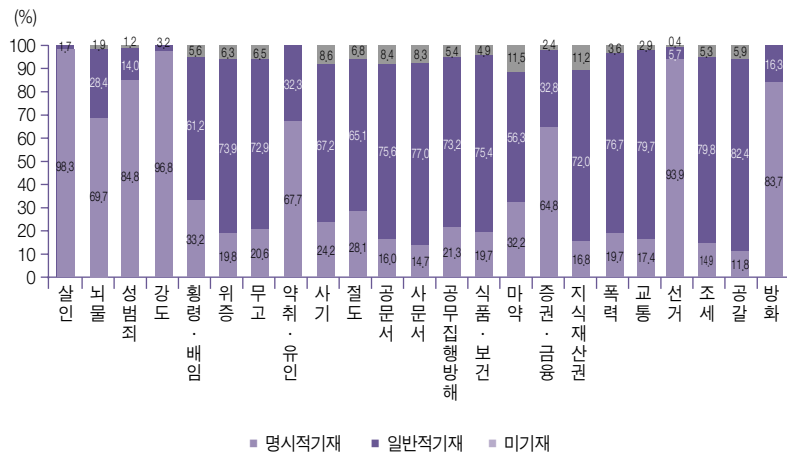
범죄군	양형기준 명시적 기재		일반적 기재 (양형이유 기재)		미기재		전체
	수	비율	수	비율	수	비율	
살인범죄	589	98.3	10	1.7	0	0.0	599
뇌물범죄	216	69.7	88	28.4	6	1.9	310
성범죄	2,615	84.8	432	14.0	37	1.2	3,084
강도범죄	689	96.8	23	3.2	0	0.0	712
횡령·배임범죄	907	33.2	1,675	61.2	153	5.6	2,735
위증범죄	73	19.8	272	73.9	23	6.3	368
무고범죄	101	20.6	358	72.9	32	6.5	491
약취·유인범죄	21	67.7	10	32.3	0	0.0	31
사기범죄	3,212	24.2	8,912	67.2	1,140	8.6	13,264
절도범죄	1,905	28.1	4,417	65.1	461	6.8	6,783
공문서범죄	94	16.0	443	75.6	49	8.4	586

23) 양형이유에 양형기준의 명시적 기재가 없는 경우에도 범죄사실, 법령의 적용, 양형이유에 언급된 양형요소 등을 면밀히 살펴봄으로써 양형인자의 존부 및 적용 여부, 양형기준 준수 여부 등을 판단할 수 있다.

단위 : 명, %

범죄군	양형기준 명시적 기재		일반적 기재 (양형이유 기재)		미기재		전체
	수	비율	수	비율	수	비율	
사문서범죄	125	14.7	653	77.0	70	8.3	848
공무집행방해범죄	416	21.3	1,428	73.2	106	5.4	1,950
식품·보건범죄	128	19.7	490	75.4	32	4.9	650
마약범죄	953	32.2	1,665	56.3	339	11.5	2,957
증권·금융범죄	81	64.8	41	32.8	3	2.4	125
지식재산권범죄	45	16.8	193	72.0	30	11.2	268
폭력범죄	2,592	19.7	10,104	76.7	470	3.6	13,166
교통범죄	1,789	17.4	8,173	79.7	295	2.9	10,257
선거범죄	262	93.9	16	5.7	1	0.4	279
조세범죄	14	14.9	75	79.8	5	5.3	94
공갈범죄	12	11.8	84	82.4	6	5.9	102
방화범죄	87	83.7	17	16.3	0	0.0	104
전체	16,926	28.3	39,579	66.2	3,258	5.5	59,763

범죄군별 양형이유 기재방식 분포



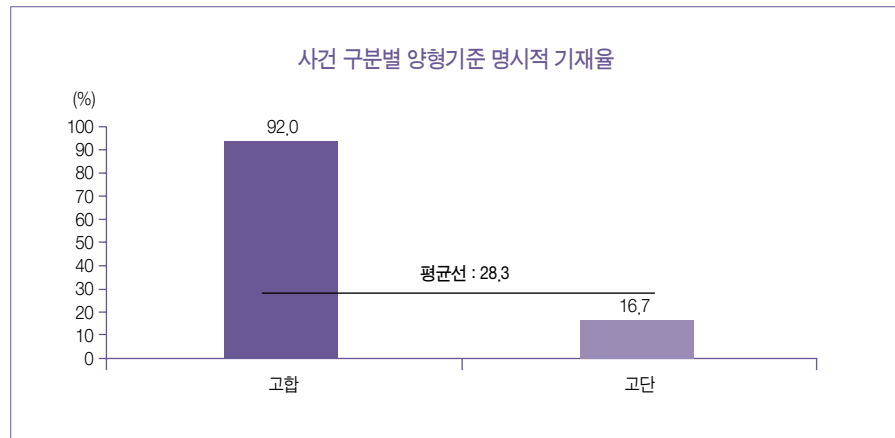
범죄군별로는 살인범죄(98.3%), 강도범죄(96.8%), 선거범죄(93.9%) 순으로 명시적 기재율이 높았고, 공갈범죄(11.8%), 사문서범죄(14.7%), 조세범죄(14.9%), 공문서범죄(16.0%) 순으로 명시적 기재율이 낮게 나타났다. 한편 살인범죄, 강도범죄, 약취·유인범죄와 방화범죄의 경우 모든 사건에서 양형이유가 기재되었으나, 마약범죄의 경우 양형이유 미기재 비율이 11.5%로 가장 높게 나타났다.

(2) 사건 구분에 따른 분포

사건의 구분에 따른 양형기준 명시적 기재율은 아래 표 및 그림과 같다.

단위: 명, %

사건 구분	양형기준 명시적 기재여부				
	기재		미기재		전체
	수	비율	수	비율	
고합	8,469	92.0	732	8.0	9,201
고단	8,457	16.7	42,105	83.3	50,562
전체	16,926	28.3	42,837	71.7	59,763

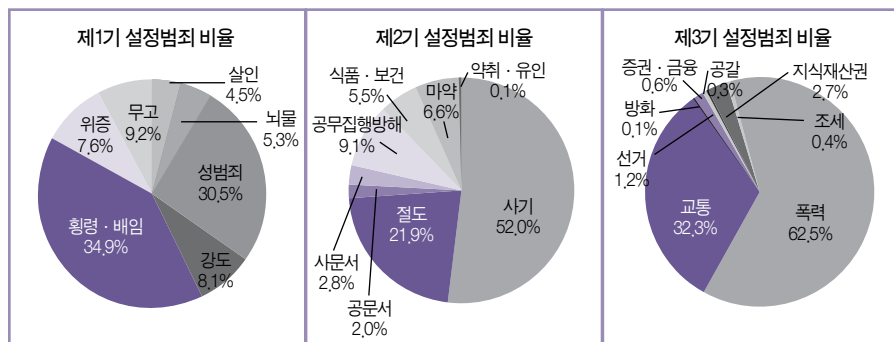
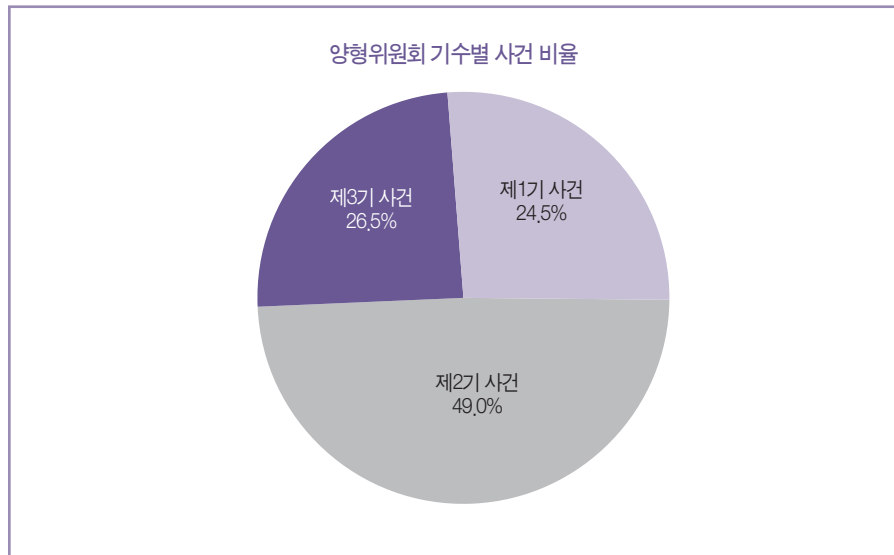


사건의 구분에 따른 명시적 기재율을 보면 고합사건(92.0%) > 고단사건(16.7%)으로, 합의부 사건의 대부분은 판결문에 양형기준을 명시적으로 기재하는 것으로 나타났다.

3 양형기준 시행 이후의 연도별 추이

가. 양형기준 설정범죄 사건 수

2009. 7. 1.부터 2013. 12. 31.까지 선고된 사건을 양형위원회 각 기수별로 분류하면 아래 그림과 같다.



기수별 전체 사건 비율은 제2기(49.0%) > 제3기(26.5%) > 제1기(24.5%) 순이었다. 기수별로는 제1기의 경우 형령·배임범죄(34.9%) > 성범죄(30.5%) > 무고범죄(9.2%) 순으로, 제2기의 경우 사기범죄(52.0%) > 절도범죄(21.9%) > 공무집행

2013년 양형위원회 주요 활동

방해범죄(9.1%) 순으로 높게 나타났으며, 제3기의 경우는 폭력범죄(62.5%)와 교통범죄(32.3%)가 대부분을 차지하였다.

양형기준 설정범죄의 사건명에 따른 연도별 사건수는 아래 표와 같다.

단위 : 명

범죄군	사건명	제1심 선고연도				전체
		2009년 ~ 2010년	2011년	2012년	2013년	
살인 범죄	강간살인	0	0	2	2	4
	강도살인	0	8	12	12	32
	강도살인미수	0	11	8	3	22
	살인	420	270	281	251	1,222
	살인교사	0	0	0	3	3
	살인미수	552	435	340	353	1,680
	살인미수교사	0	0	2	0	2
	성폭력범죄(강간등살인)	0	0	0	1	1
	성폭력범죄특례법(강간등살인)	0	6	7	11	24
	성폭력범죄특례법(강간등살인)미수	0	0	1	0	1
	존속살해	33	26	33	25	117
	존속살해미수	17	11	18	13	59
	특가법(보복범죄등)	0	0	0	2	2
	특가법(보복살인등)	0	0	0	1	1
	폭처법(단체등의살인)	0	0	2	0	2
	소계	1,022	767	706	677	3,172
뇌물 범죄	뇌물공여	617	447	411	291	1,766
	뇌물공여교사	0	0	2	1	3
	뇌물수수	326	282	372	198	1,178
	뇌물요구	0	0	0	1	1
	부정처사후수뢰	28	18	10	9	65
	수뢰후부정처사	29	20	18	18	85
	제3자뇌물교부	53	20	15	8	96
	제3자뇌물취득	36	31	27	11	105
	특가법(뇌물)	106	113	148	103	470
	소계	1,195	931	1,003	640	3,769

단위 : 명

범죄군	사건명	제1심 선고연도				전체
		2009년 ~ 2010년	2011년	2012년	2013년	
성범죄	강간	166	127	179	204	676
	강간살인	1	2	0	0	3
	강간상해	224	181	144	139	688
	강간치사	2	0	1	4	7
	강간치상	417	256	234	208	1,115
	강도강간	28	10	15	17	70
	강제추행	675	655	1,382	1,899	4,611
	강제추행상해	50	47	37	38	172
	강제추행치상	155	112	116	101	484
	미성년자간음	0	0	0	6	6
	미성년자의제강간	19	12	19	25	75
	미성년자의제강간치상	4	1	4	1	10
	미성년자의제강제추행	28	16	8	14	66
	미성년자의제강제추행치상	0	1	0	0	1
	미성년자추행	0	0	0	1	1
	상습강제추행	0	0	2	1	3
	상습준강제추행	0	0	1	1	2
	성폭력범죄(13세미만미성년자강간등)	426	92	49	58	625
	성폭력범죄(13세미만미성년자위계등추행)	0	0	0	1	1
	성폭력범죄(13세미만위계등간음)	0	0	0	1	1
	성폭력범죄(강간등살인)	7	1	0	0	8
	성폭력범죄(강간등상해)	123	14	8	9	154
	성폭력범죄(강간등치상)	140	5	9	5	159
	성폭력범죄(미성년자의제강간)	0	1	0	0	1
	성폭력범죄(장애인에대한준강간등)	109	30	16	11	166
	성폭력범죄(장애인위계등간음)	0	0	0	1	1
	성폭력범죄(절도강간등)	29	4	7	1	41
	성폭력범죄(주거침입강간등)	283	31	21	33	368
	성폭력범죄(친족관계에의한강간)	83	17	12	7	119

2013년 양형위원회 주요 활동

단위 : 명

범죄군	사건명	제1심 선고연도				전체
		2009년 ~ 2010년	2011년	2012년	2013년	
	성폭력범죄(친족관계에의한강제추행)	92	26	13	13	144
	성폭력범죄(친족관계에의한준강간)	9	4	2	0	15
	성폭력범죄(친족관계에의한준강제추행)	14	10	5	3	32
	성폭력범죄(특수강간)	256	45	33	30	364
	성폭력범죄(특수강도강간등)	192	38	42	48	320
	성폭력범죄(특수강제추행)	32	3	0	5	40
	성폭력범죄(특수준강간)	61	12	3	0	76
	성폭력범죄(특수준강제추행)	0	2	0	2	4
	성폭력범죄특례법 (13세미만미성년자강간등)	154	307	247	96	804
	성폭력범죄특례법 (13세미만미성년자강제추행)	0	0	124	257	381
	성폭력범죄특례법 (13세미만미성년자위계등간음)	0	0	3	12	15
	성폭력범죄특례법 (13세미만미성년자위계등추행)	0	0	15	43	58
	성폭력범죄특례법 (13세미만미성년자유사성행위)	0	0	7	11	18
	성폭력범죄특례법 (13세미만미성년자준강간등)	0	0	4	28	32
	성폭력범죄특례법(강간등살인)	1	1	0	0	2
	성폭력범죄특례법(강간등상해)	40	110	135	84	369
	성폭력범죄특례법(강간등치사)	2	0	0	0	2
	성폭력범죄특례법(강간등치상)	59	105	115	82	361
	성폭력범죄특례법(미성년자강간등)	0	1	0	0	1
	성폭력범죄특례법(장애인간음)	0	0	1	0	1
	성폭력범죄특례법(장애인강간)	0	0	28	61	89
	성폭력범죄특례법(장애인강제추행)	0	0	31	83	114
	성폭력범죄특례법(장애인에대한준강간등)	27	109	109	41	286

단위 : 명

범죄군	사건명	제1심 선고연도				전체
		2009년 ~ 2010년	2011년	2012년	2013년	
	성폭력범죄특례법(장애인위계등간음)	0	0	13	80	93
	성폭력범죄특례법(장애인위계등추행)	0	0	4	22	26
	성폭력범죄특례법(장애인위력등추행)	0	0	1	0	1
	성폭력범죄특례법(장애인유사성행위)	0	0	4	11	15
	성폭력범죄특례법(장애인준강간등)	0	0	8	49	57
	성폭력범죄특례법(장애인피보호자간음)	0	0	0	4	4
	성폭력범죄특례법(절도강간등)	9	14	21	22	66
	성폭력범죄특례법(주거침입강간등)	137	246	233	270	886
	성폭력범죄특례법(주거침입강제추행)	0	2	0	0	2
	성폭력범죄특례법(친족관계에의한강간)	21	55	63	78	217
	성폭력범죄특례법 (친족관계에의한강제추행)	26	67	62	112	267
	성폭력범죄특례법(친족관계에의한준강간)	0	7	14	10	31
	성폭력범죄특례법 (친족관계에의한준강제추행)	4	13	21	20	58
	성폭력범죄특례법(특수강간)	56	228	262	247	793
	성폭력범죄특례법(특수강도강간등)	45	112	90	60	307
	성폭력범죄특례법(특수강제추행)	7	30	51	42	130
	성폭력범죄특례법(특수준강간)	17	62	108	105	292
	성폭력범죄특례법(특수준강제추행)	0	5	4	20	29
	아동·청소년성보호법	0	0	4	0	4
	아동·청소년성보호법(강간등)	419	866	948	467	2,700
	아동·청소년성보호법(강간등상해)	0	0	0	8	8
	아동·청소년성보호법(강간등치상)	0	0	0	6	6
	아동·청소년성보호법(강제추행)	0	0	143	586	729
	아동·청소년성보호법(위계등간음)	0	0	20	85	105
	아동·청소년성보호법(위계등추행)	0	0	18	65	83
	아동·청소년성보호법(유사성행위)	0	0	10	21	31
	아동·청소년성보호법(장애인간음)	0	0	7	26	33

2013년 양형위원회 주요 활동

단위 : 명

범죄군	사건명	제1심 선고연도				전체
		2009년 ~ 2010년	2011년	2012년	2013년	
	아동·청소년성보호법(장애인위계등추행)	0	0	0	1	1
	아동·청소년성보호법(장애인추행)	0	0	1	2	3
	아동·청소년성보호법(준강간등)	0	0	42	120	162
	아동·청소년성보호법(준강간등)교사	0	0	1	0	1
	유사강간	0	0	0	9	9
	유사강간상해	0	0	0	1	1
	유사강간치상	0	0	0	2	2
	준강간	63	49	102	167	381
	준강간상해	0	0	1	2	3
	준강간치상	12	10	18	19	59
	준강제추행	136	92	191	301	720
	준강제추행상해	0	0	2	1	3
	준강제추행치사	0	1	0	0	1
	준강제추행치상	4	4	6	2	16
	준유사강간	0	0	0	8	8
	청소년성보호법	1	0	0	0	1
	청소년성보호법(강간등)	0	4	0	0	4
	청소년성보호법(청소년강간등)	180	5	1	1	187
	특가법(강도강간)	0	0	1	0	1
	소계	5,045	4,260	5,656	6,737	21,698
강도 범죄	강도	225	136	114	100	575
	강도교사	0	0	1	0	1
	강도살인	43	20	0	0	63
	강도상해	808	548	497	413	2,266
	강도상해교사	0	0	1	1	2
	강도치사	5	9	11	4	29
	강도치상	69	45	36	37	187
	준강도	135	94	54	50	333
	준특수강도	22	9	12	10	53

단위 : 명

범죄군	사건명	제1심 선고연도				전체
		2009년 ~ 2010년	2011년	2012년	2013년	
	특가법(강도)	16	10	14	2	42
	특가법(강도상해등재범)	11	15	12	13	51
	특강법(특수강도)	1	0	0	0	1
	특수강도	652	468	570	454	2,144
	소계	1,987	1,354	1,322	1,084	5,747
횡령 · 배임 범죄	배임	624	464	391	344	1,823
	배임교사	0	0	0	2	2
	업무상배임	510	484	456	460	1,910
	업무상횡령	3,086	2,356	2,096	2,124	9,662
	특경가법(배임)	217	254	371	239	1,081
	특경가법(횡령)	367	492	473	356	1,688
	횡령	2,826	2,177	1,790	1,909	8,702
	횡령교사	0	0	0	1	1
	소계	7,630	6,227	5,577	5,435	24,869
위증 범죄	모해위증	17	18	18	17	70
	모해위증교사	0	0	0	1	1
	위증	1,556	1,098	1,009	947	4,610
	위증교사	289	201	129	148	767
	소계	1,862	1,317	1,156	1,113	5,448
무고 범죄	무고	2,036	1,729	1,404	1,297	6,466
	무고교사	0	0	9	19	28
	특가법(무고)	9	7	8	8	32
	특가법(무고)교사	0	0	1	0	1
	소계	2,045	1,736	1,422	1,324	6,527
약취 · 유인 범죄	간음약취	-	0	1	1	2
	간음유인	-	0	0	4	4
	미성년자약취	-	0	18	13	31
	미성년자유인	-	2	11	15	28
	영리약취	-	0	2	2	4

2013년 양형위원회 주요 활동

단위 : 명

범죄군	사건명	제1심 선고연도				전체
		2009년 ~ 2010년	2011년	2012년	2013년	
	영리유인	-	0	2	6	8
	추행유인	-	0	0	3	3
	특가법(약취·유인)	-	2	15	5	22
	특가법(영리약취·유인등)	-	6	66	13	85
	소계	-	10	115	62	187
사기 범죄	사기	-	6,284	30,007	34,170	70,461
	사기교사	-	0	2	4	6
	상습사기	-	36	138	131	305
	상습컴퓨터등사용사기	-	0	2	0	2
	준사기	-	4	18	15	37
	컴퓨터등사용사기	-	74	396	652	1,122
	특경가법(사기)	-	123	824	969	1,916
	소계	-	6,521	31,387	35,941	73,849
절도 범죄	문화재보호법위반	-	4	19	36	59
	산림보호법위반	-	6	39	51	96
	산림자원의조성및관리에관한법률위반	-	28	181	180	389
	상습절도	-	0	7	1	8
	야간건조물침입절도	-	143	499	580	1,222
	야간건조물침입절도교사	-	0	2	0	2
	야간방실침입절도	-	17	58	63	138
	야간선박침입절도	-	0	2	0	2
	야간주거침입절도	-	128	394	387	909
	야간주거침입절도교사	-	0	0	1	1
	절도	-	1,742	6,221	6,252	14,215
	절도교사	-	0	17	24	41
	특가법(산림)	-	10	22	33	65
	특가법(상습절도)	-	0	2	1	3
	특가법(절도)	-	698	2,214	2,406	5,318
	특수절도	-	861	3,733	3,988	8,582

단위 : 명

범죄군	사건명	제1심 선고연도				전체
		2009년 ~ 2010년	2011년	2012년	2013년	
	특수절도교사	-	0	4	11	15
	소계	-	3,637	13,414	14,014	31,065
공문서 범죄	공도화변조	-	0	1	0	1
	공문서변조	-	16	72	108	196
	공문서변조교사	-	0	1	1	2
	공문서부정행사	-	56	274	197	527
	공문서부정행사교사	-	0	2	4	6
	공문서위조	-	63	273	271	607
	공문서위조교사	-	0	1	3	4
	공전자기록등불실기재	-	100	502	421	1,023
	공전자기록등불실기재교사	-	0	1	0	1
	공전자기록등위작	-	3	12	11	26
	공전자기록등위작교사	-	0	0	1	1
	공정증서원본불실기재	-	22	148	150	320
	변조공문서행사	-	2	2	0	4
	불실기재공전자기록등행사	-	0	3	2	5
	불실기재공정증서원본행사	-	0	0	4	4
	위조공문서행사	-	5	23	22	50
	허위공문서작성	-	18	37	53	108
	허위공문서작성교사	-	0	0	1	1
	허위공문서행사	-	0	1	0	1
	허위작성공문서행사	-	0	0	1	1
	소계	-	285	1,353	1,250	2,888
사문서 범죄	변조사문서행사	-	1	8	7	16
	사문서변조	-	12	95	109	216
	사문서부정행사	-	3	2	1	6
	사문서위조	-	351	1,526	1,572	3,449
	사문서위조교사	-	0	4	7	11
	사문서위조행사	-	1	0	0	1

2013년 양형위원회 주요 활동

단위 : 명

범죄군	사건명	제1심 선고연도				전체
		2009년 ~ 2010년	2011년	2012년	2013년	
	사전자기록등변작	-	0	5	2	7
	사전자기록등위작	-	12	16	11	39
	사전자기록등위작교사	-	0	0	2	2
	위작사전자기록등행사	-	1	0	0	1
	위조사문서행사	-	15	47	49	111
	자격모용사문서작성	-	8	52	64	124
	허위작성진단서행사	-	0	0	2	2
	허위진단서작성	-	4	3	17	24
	허위진단서작성교사	-	0	0	1	1
	소계	-	408	1,758	1,844	4,010
공무 집행 방해 범죄	공무집행방해	-	1,530	4,538	3,811	9,879
	공무집행방해교사	-	0	1	0	1
	공용건물손상	-	0	0	1	1
	공용건조물파괴	-	2	1	0	3
	공용물건무효	-	1	1	1	3
	공용물건손상	-	201	670	401	1,272
	공용물건손상교사	-	0	2	0	2
	공용물건은닉	-	1	0	3	4
	공용서류무효	-	2	8	16	26
	공용서류손상	-	16	61	30	107
	공용서류은닉	-	3	2	4	9
	공용전자기록등손상	-	0	1	0	1
	위계공무집행방해	-	36	286	206	528
	위계공무집행방해교사	-	0	0	2	2
	특수공무집행방해	-	88	319	263	670
	특수공무집행방해치상	-	53	174	197	424
	특수공용건조물파괴	-	0	1	0	1
	특수공용물건손상	-	5	12	9	26
	소계	-	1,938	6,077	4,944	12,959

단위 : 명

범죄군	사건명	제1심 선고연도				전체
		2009년 ~ 2010년	2011년	2012년	2013년	
식품 · 보건 범죄	건강기능식품에관한법률위반	-	15	66	132	213
	농산물품질관리법위반	-	6	4	0	10
	농수산물위원산지표시에관한법률위반	-	171	517	619	1,307
	농수산물품질관리법위반	-	0	0	4	4
	보건범죄단속에관한특별조치법위반(부정식품제조등)	-	0	0	17	17
	보건범죄단속에관한특별조치법위반(부정의료업자)	-	80	226	288	594
	보건범죄단속에관한특별조치법위반(부정약품제조등)	-	0	1	12	13
	수산물품질관리법위반	-	0	1	0	1
	식품위생법위반	-	277	1,156	1,682	3,115
	식품위생법위반교사	-	0	0	3	3
	약사법위반	-	77	276	345	698
	의료법위반	-	171	622	702	1,495
	의료법위반교사	-	0	0	5	5
	축산물가공처리법위반	-	2	2	0	4
	축산물위생관리법위반	-	10	61	211	282
	축산물위생관리법위반교사	-	0	0	1	1
	화장품법위반	-	8	22	22	52
	소계	-	817	2,954	4,043	7,814
마약 범죄	마약류관리에관한법률위반(대마)	-	162	431	545	1,138
	마약류관리에관한법률위반(마약)	-	23	31	35	89
	마약류관리에관한법률위반(향정)	-	940	3,061	3,239	7,240
	유해화학물질관리법위반(한각물질흡입)	-	132	412	341	885
	특가법(마약)	-	0	1	1	2
	특가법(향정)	-	0	8	9	17
	소계	-	1,257	3,944	4,170	9,371
증권 · 금융 범죄	자본시장과금융투자업에관한법률위반	-	-	13	204	217
	주식회사의외부감사에관한법률위반	-	-	0	7	7
	증권거래법위반	-	-	4	41	45
	특경가법(수재등)	-	-	3	28	31

2013년 양형위원회 주요 활동

단위 : 명

범죄군	사건명	제1심 선고연도				전체
		2009년 ~ 2010년	2011년	2012년	2013년	
	특경가법(알선수재)	-	-	18	86	104
	특경가법(증재등)	-	-	3	27	30
	소계	-	-	41	393	434
지식 재산권 범죄	디자인보호법위반	-	-	6	16	22
	부정경쟁방지및영업비밀보호에관한법률 위반(영업비밀누설등)	-	-	3	33	36
	산업기술의유출방지및보호에관한법률위반	-	-	0	1	1
	상표법위반	-	-	327	842	1,169
	실용신안법위반	-	-	1	5	6
	저작권법위반	-	-	208	585	793
	특허법위반	-	-	3	12	15
	소계	-	-	548	1,494	2,042
폭력 범죄	상습폭행	-	-	0	3	3
	상습협박	-	-	0	1	1
	상해	-	-	4,640	14,601	19,241
	상해교사	-	-	0	2	2
	상해치사	-	-	26	97	123
	존속상해	-	-	37	118	155
	존속상해치사	-	-	0	11	11
	존속중상해	-	-	2	1	3
	존속폭행	-	-	4	36	40
	존속폭행치사	-	-	0	2	2
	존속폭행치상	-	-	1	4	5
	존속협박	-	-	4	3	7
	중상해	-	-	10	52	62
	집단흥기등폭행	-	-	1	0	1
	특가법(보복범죄등)	-	-	50	109	159
	특가법(보복상해등)	-	-	0	26	26
	특가법(보복폭행등)	-	-	0	32	32

단위 : 명

범죄군	사건명	제1심 선고연도				전체
		2009년 ~ 2010년	2011년	2012년	2013년	
	특가법(보복협박등)	-	-	0	60	60
	특가법(운전자폭행등)	-	-	254	835	1,089
	특가법(협박)	-	-	0	1	1
	특수존속협박	-	-	1	0	1
	특수폭행	-	-	17	76	93
	특수폭행치상	-	-	0	2	2
	특수협박	-	-	28	90	118
	폭처법(공동감금)	-	-	0	1	1
	폭처법(공동상해)	-	-	1,267	3,995	5,262
	폭처법(공동상해)교사	-	-	0	3	3
	폭처법(공동존속상해)	-	-	2	7	9
	폭처법(공동폭행)	-	-	269	959	1,228
	폭처법(공동폭행)교사	-	-	0	4	4
	폭처법(공동협박)	-	-	33	112	145
	폭처법(단체등의공동상해)	-	-	0	3	3
	폭처법(단체등의공동폭행)	-	-	0	3	3
	폭처법(단체등의공동협박)	-	-	1	3	4
	폭처법(단체등의집단·흥기등상해)	-	-	2	21	23
	폭처법(단체등의집단·흥기등폭행)	-	-	0	7	7
	폭처법(단체등의집단·흥기등협박)	-	-	3	5	8
	폭처법(상습상해)	-	-	31	91	122
	폭처법(상습존속상해)	-	-	0	3	3
	폭처법(상습존속폭행)	-	-	3	6	9
	폭처법(상습집단·흥기등상해)	-	-	0	6	6
	폭처법(상습집단·흥기등존속상해)	-	-	0	2	2
	폭처법(상습집단·흥기등폭행)	-	-	0	5	5
	폭처법(상습집단·흥기등협박)	-	-	0	5	5
	폭처법(상습폭행)	-	-	30	55	85

2013년 양형위원회 주요 활동

단위 : 명

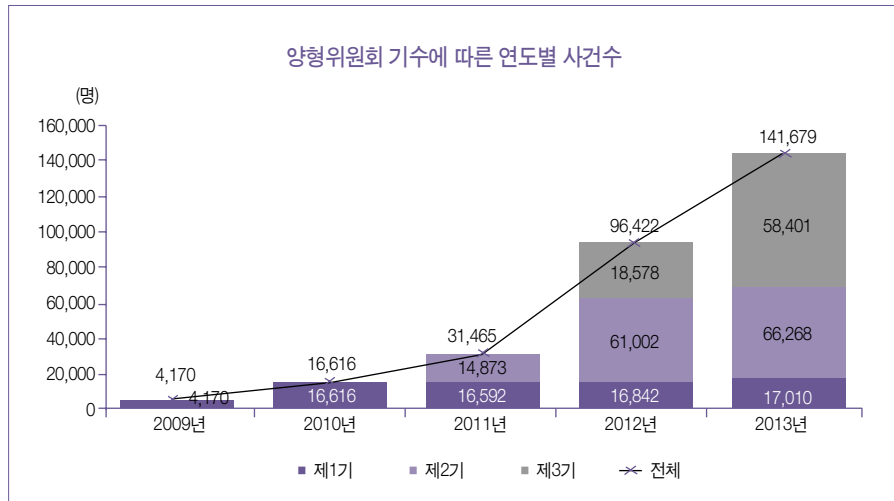
범죄군	사건명	제1심 선고연도				전체
		2009년 ~ 2010년	2011년	2012년	2013년	
	폭처법(상습협박)	-	-	7	10	17
	폭처법(야간 · 공동상해)	-	-	2	12	14
	폭처법(야간 · 공동협박)	-	-	0	1	1
	폭처법(집단 · 흥기등상해)	-	-	1,574	5,616	7,190
	폭처법(집단 · 흥기등상해)교사	-	-	2	3	5
	폭처법(집단 · 흥기등존속상해)	-	-	12	33	45
	폭처법(집단 · 흥기등존속폭행)	-	-	5	9	14
	폭처법(집단 · 흥기등존속협박)	-	-	7	21	28
	폭처법(집단 · 흥기등폭행)	-	-	355	1,197	1,552
	폭처법(집단 · 흥기등폭행)교사	-	-	0	1	1
	폭처법(집단 · 흥기등협박)	-	-	527	1,693	2,220
	폭처법(흥기등상해)	-	-	11	0	11
	폭처법(흥기등협박)	-	-	8	0	8
	폭행	-	-	1,694	5,693	7,387
	폭행교사	-	-	1	2	3
	폭행치사	-	-	16	85	101
	폭행치상	-	-	47	236	283
	협박	-	-	247	830	1,077
	협박교사	-	-	0	1	1
	소계	-	-	11,231	36,901	48,132
교통 범죄	교통사고처리특례법위반	-	-	3,547	10,283	13,830
	특가법(도주차량)	-	-	1,672	4,888	6,560
	특가법(도주차량)교사	-	-	0	1	1
	특가법(위험운전치사상)	-	-	1,243	3,205	4,448
	소계	-	-	6,462	18,377	24,839
선거 범죄	공직선거법위반	-	-	296	588	884
	지방교육자치에관한법률위반	-	-	0	5	5
	소계	-	-	296	593	889

단위 : 명

범죄군	사건명	제1심 선고연도				전체
		2009년 ~ 2010년	2011년	2012년	2013년	
조세 범죄	조세범처벌법위반	-	-	-	290	290
	특가법(조세)	-	-	-	7	7
	소계	-	-	-	297	297
공갈 범죄	공갈	-	-	-	89	89
	특경가법(공갈)	-	-	-	1	1
	폭처법(공동공갈)	-	-	-	132	132
	폭처법(상습공갈)	-	-	-	6	6
	폭처법(집단·흉기등공갈)	-	-	-	8	8
	소계	-	-	-	236	236
방화 범죄	공용자동차방화	-	-	-	2	2
	일반건조물방화	-	-	-	13	13
	일반물건방화	-	-	-	13	13
	일반자동차방화	-	-	-	12	12
	현존건조물방화	-	-	-	7	7
	현존건조물방화치사	-	-	-	1	1
	현주건조물방화	-	-	-	57	57
	현주건조물방화치사	-	-	-	2	2
	현주건조물방화치상	-	-	-	3	3
	소계	-	-	-	110	110
전체		20,786	31,465	96,422	141,679	290,352

양형위원회의 기수에 따른 연도별 사건수는 아래 그림과 같다.

2013년 양형위원회 주요 활동



나. 양형기준 적용대상 사건 비율

앞에서 살펴본 바와 같이 양형기준이 설정된 범죄라도 모든 사건에 양형기준이 적용되는 것은 아니다. 양형기준이 적용되지 않는 사건을 제외한 양형기준 적용대상 사건의 비율은 아래 표 및 그림과 같다.

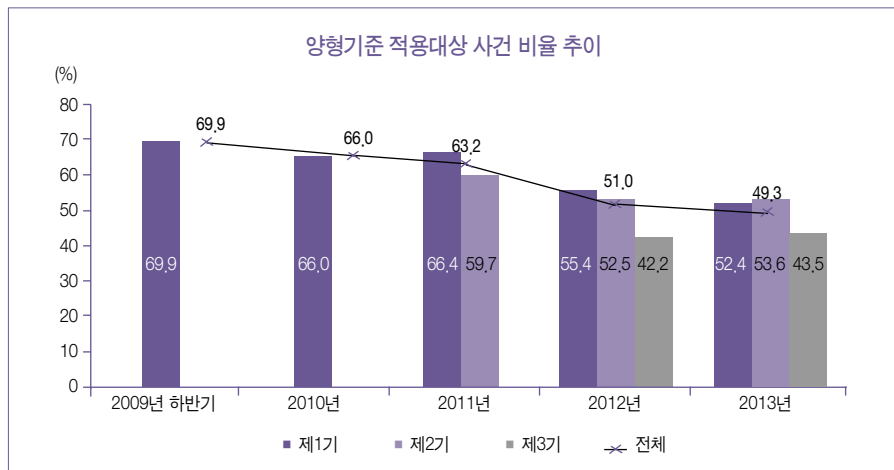
단위 : 명, %

범죄군		2009년 하반기		2010년		2011년		2012년		2013년		전체	
		수	비율	수	비율	수	비율	수	비율	수	비율	수	비율
제1기	살인범죄	272	95.1	663	90.1▼	695	90.6▲	608	86.1▼	600	88.6▲	2,838	89.5
	뇌물범죄	90	75.0	671	62.4▼	647	69.5▲	636	63.4▼	348	54.4▼	2,392	63.5
	성범죄	812	72.8	2,787	70.9▼	2,953	69.3▼	2,871	50.8▼	3,167	47.0▼	12,590	58.0
	강도범죄	455	80.7	1,084	76.2▼	1,040	76.8▲	919	69.5▼	749	69.1▼	4,247	73.9
	횡령·배임범죄	933	67.8	4,147	66.3▼	4,171	67.0▲	3,156	56.6▼	3,124	57.5▲	15,531	62.5
	위증범죄	178	49.9	781	51.9▲	650	49.4▼	481	41.6▼	392	35.2▼	2,482	45.6
	무고범죄	176	50.3	835	49.3▼	861	49.6▲	654	46.0▼	541	40.9▼	3,067	47.0
제1기 소계		2,916	69.9	10,968	66.0▼	11,017	66.4▲	9,325	55.4▼	8,921	52.4▼	43,147	60.6
제2기	약취·유인범죄	-	-	-	-	8	80.0	89	77.4▼	32	51.6▼	129	69.0
	사기범죄	-	-	-	-	3,860	59.2	16,522	52.6▼	19,552	54.4▲	39,934	54.1
	절도범죄	-	-	-	-	2,698	74.2	7,734	57.7▼	8,141	58.1▲	18,573	59.8

단위 : 명, %

범죄군	제1심선고 연도	2009년 하반기		2010년		2011년		2012년		2013년		전체	
		수	비율	수	비율	수	비율	수	비율	수	비율	수	비율
공문서범죄	공문서범죄	-	-	-	-	121	42,5	606	44,8▲	646	51,7▲	1,373	47,5
	사문서범죄	-	-	-	-	238	58,3	834	47,4▼	960	52,1▲	2,032	50,7
	공무집행방해범죄	-	-	-	-	701	36,2	2,514	41,4▲	2,070	41,9▲	5,285	40,8
	식품·보건범죄	-	-	-	-	117	14,3	394	13,3▼	668	16,5▲	1,179	15,1
	마약범죄	-	-	-	-	1,135	90,3	3,313	84,0▼	3,457	82,9▼	7,905	84,4
제2기 소계		-	-	-	-	8,878	59,7	32,006	52,5▼	35,526	53,6▲	76,410	53,8
제3기	증권·금융범죄	-	-	-	-	-	-	14	34,1	149	37,9▲	163	37,6
	지식재산권범죄	-	-	-	-	-	-	129	23,5	281	18,8▼	410	20,1
	폭력범죄	-	-	-	-	-	-	4,151	37,0	13,988	37,9▼	18,139	37,7
	교통범죄	-	-	-	-	-	-	3,328	51,5	10,397	56,6▲	13,725	55,3
	선거범죄	-	-	-	-	-	-	227	76,7	287	48,4▼	514	57,8
	조세범죄	-	-	-	-	-	-	-	-	103	34,7	103	34,7
	공갈범죄	-	-	-	-	-	-	-	-	117	49,6	117	49,6
	방화범죄	-	-	-	-	-	-	-	-	104	94,5	104	94,5
제3기 소계		-	-	-	-	-	-	7,849	42,2	25,426	43,5▲	33,275	43,2
전체		2,916	69,9	10,968	66,0▼	19,895	63,2▼	49,180	51,0▼	69,873	49,3▼	152,832	52,6

※ 주 : 전년도에 비해서 양형기준 적용비율이 낮게 나타난 경우에는 ‘▼’, 높게 나타난 경우에는 ‘▲’로 나타냄



2013년 양형위원회 주요 활동

2009년부터 2011년까지는 양형기준 적용대상 사건 비율에 큰 변동이 없었으나 2012년에는 적용대상 사건 비율이 하락하였다. 그 이유는 2011년까지는 양형기준이 설정된 범죄 중 벌금형 이하가 선고된 사건을 처음부터 전체사건에서 제외하였지만, 2012년부터는 벌금형 이하가 선고된 사건도 모두 전체사건으로 포함하였기 때문에 벌금형 이하 사건의 비율이 높아짐에 따라 양형기준 적용대상 사건의 비율이 하락한 것으로 보인다. 같은 방식으로 전체사건 수를 산정한 2012년과 2013년을 비교해 보면 2013년의 양형기준 적용대상 사건 비율이 조금 낮기는 하지만 큰 차이는 없는 것으로 나타났다.

한편 양형기준 적용대상 사건이라도 병합사건의 경우에는 하나의 선고결과가 병합한 사건과 피병합 사건 모두에서 이중으로 통계에 반영되는 문제점이 생긴다. 따라서 병합사건의 경우 병합한 사건과 피병합 사건 중 양형기준 상의 기준 형량이 더 높은 사건에 대하여만 통계에 반영하고, 나머지 사건에 대하여는 '기타(병합)사건'으로 분류하여 세부 분석대상에서 제외하였다. 이러한 연도별 '기타(병합)사건'의 빈도는 아래 표와 같다.

단위 : 명

범죄군	제1심 선고연도					
	2009년 하반기	2010년	2011년	2012년	2013년	전체
살인범죄	0	1	6	4	1	12
뇌물범죄	1	48	47	73	38	207
성범죄	6	49	85	86	83	309
강도범죄	1	35	49	43	37	165
횡령·배임범죄	17	258	509	398	389	1,571
위증범죄	1	24	32	23	24	104
무고범죄	0	34	84	41	50	209
약취·유인범죄	-	-	0	9	1	10
사기범죄	-	-	889	4,302	6,288	11,479
절도범죄	-	-	218	1,128	1,358	2,704
공문서범죄	-	-	5	62	60	127
사문서범죄	-	-	10	100	112	222
공무집행방해범죄	-	-	16	75	120	211
식품·보건범죄	-	-	1	5	18	24
마약범죄	-	-	100	493	500	1,093

단위 : 명

범죄군	제1심 선고연도					
	2009년 하반기	2010년	2011년	2012년	2013년	전체
증권·금융범죄	-	-	-	0	24	24
지식재산권범죄	-	-	-	0	13	13
폭력범죄	-	-	-	189	822	1,011
교통범죄	-	-	-	28	140	168
선거범죄	-	-	-	0	8	8
조세범죄	-	-	-	-	9	9
공갈범죄	-	-	-	-	15	15
방화범죄	-	-	-	-	0	0
전체	26	449	2,051	7,059	10,110	19,695

다. 양형기준 준수율

양형기준 준수여부를 파악할 수 있는 사건은 위에서 언급한 ‘양형기준 비적용 사건’ 및 ‘기타(병합)사건’을 제외한 사건이다(이하 모든 내용에서 동일함).

(1) 범죄군별 준수율

양형기준 시행 이후의 양형기준 준수율을 추이는 아래 표 및 그림과 같다.

단위 : 명, %

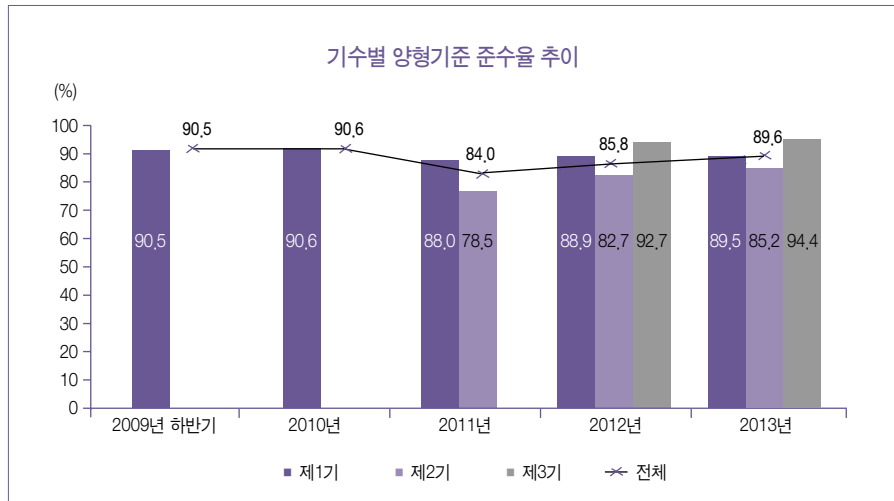
범죄군		제1심 선고 연도		2009년 하반기		2010년		2011년		2012년		2013년		전체	
		수	비율	수	비율	수	비율	수	비율	수	비율	수	비율	수	비율
제1기	살인범죄	239	87.9	595	89.9▲	618	89.7▼	536	88.7▼	538	89.8▲	2,526	89.4		
	뇌물범죄	74	83.1	484	77.7▼	483	80.5▲	460	81.7▲	254	81.9▲	1,755	80.3		
	성범죄	714	88.6	2,372	86.6▼	2,270	79.1▼	2,386	85.7▲	2,651	86.0▲	10,393	84.6		
	강도범죄	392	86.3	944	90.0▲	905	91.3▲	781	89.2▼	623	87.5▼	3,645	89.3		
	횡령·배임범죄	886	96.7	3,668	94.3▼	3,395	92.7▼	2,545	92.3▼	2,554	93.4▲	13,048	93.5		
	위증범죄	150	84.7	686	90.6▲	556	90.0▼	411	89.7▼	338	91.8▲	2,141	90.0		
	무고범죄	161	91.5	776	96.9▲	757	97.4▲	578	94.3▼	466	94.9▲	2,738	95.8		
제1기 소계		2,616	90.5	9,525	90.6▲	8,984	88.0▼	7,697	88.9▲	7,424	89.5▲	36,246	89.3		

2013년 양형위원회 주요 활동

단위 : 명, %

범죄군	제1심 선고 연도	2009년 하반기		2010년		2011년		2012년		2013년		전체	
		수	비율	수	비율	수	비율	수	비율	수	비율	수	비율
제 2 기	약취·유인범죄	-	-	-	-	5	62.5	55	68.8▲	25	80.6▲	85	71.4
	사기범죄	-	-	-	-	2,255	75.9	10,127	82.9▲	11,554	87.1▲	23,936	84.1
	절도범죄	-	-	-	-	1,951	78.7	5,331	80.7▲	5,566	82.1▲	12,848	81.0
	공문서범죄	-	-	-	-	91	78.4	466	85.7▲	505	86.2▲	1,062	85.2
	사문서범죄	-	-	-	-	208	91.2	701	95.5▲	817	96.3▲	1,726	95.4
	공무집행방해범죄	-	-	-	-	619	90.4	2,120	86.9▼	1,714	87.9▼	4,453	87.8
	식품·보건범죄	-	-	-	-	79	68.1	313	80.5▲	496	76.3▼	888	76.9
	마약범죄	-	-	-	-	789	76.2	2,258	80.1▲	2,388	80.8▲	5,435	79.8
제2기 소계		-	-	-	-	5,997	78.5	21,371	82.7▲	23,065	85.2▲	50,433	83.3
제 3 기	증권·금융범죄	-	-	-	-	-	-	12	85.7	75	60.0▼	87	62.6
	지식재산권범죄	-	-	-	-	-	-	116	89.9	226	84.3▼	342	86.1
	폭력범죄	-	-	-	-	-	-	3,718	93.8	12,650	96.1▲	16,368	95.6
	교통범죄	-	-	-	-	-	-	3,013	91.3	9,567	93.3▲	12,580	92.8
	선거범죄	-	-	-	-	-	-	214	94.3	238	85.3▼	452	89.3
	조세범죄	-	-	-	-	-	-	-	-	86	91.5	86	91.5
	공갈범죄	-	-	-	-	-	-	-	-	97	95.1	97	95.1
	방화범죄	-	-	-	-	-	-	-	-	96	92.3	96	92.3
제3기 소계		-	-	-	-	-	-	7,073	92.7	23,035	94.4	30,108	94.0
전체		2,616	90.5	9,525	90.6▲	14,981	84.0▼	36,141	85.8▲	53,524	89.6▲	116,787	87.7

※ 주 : 전년도에 비해서 양형기준 준수율이 낮게 나타난 경우에는 '▼', 높게 나타난 경우에는 '▲'로 나타냄



연도별 양형기준 준수율을 보면 2009년과 2010년은 90.5%, 90.6%로 비슷한 수준을 보였으나, 2011년에는 84%로 다소 낮아졌으며, 2012년 이후로는 85.8%, 89.6%로 전년과 비교해서 점차 높게 나타났다. 2011년도의 전체 양형기준 준수율이 낮아진 이유는 2011. 7. 1. 제2기 양형기준이 시행됨으로써 새롭게 시행된 양형기준이 형사재판실무에 완전히 정착되지 않았기 때문인 것으로 보인다.

제1기 적용대상 범죄의 경우는 2009년부터 2013년까지 90.5% → 90.6% → 88% → 88.9% → 89.5%로서 시행 초기부터 높은 준수율을 보이고 있으며 위 준수율이 계속 유지되는 경향을 보이고 있다. 제2기 적용대상 범죄의 경우는 시행 초기인 2011년도에는 78.5%로 낮았지만, 2012년 이후로 82.7% → 85.2%로 점차 준수율이 높아지는 경향을 보이고 있다. 범죄별로도 식품·보건범죄를 제외한 적용대상 범죄 전체에서 2012년에 비해 양형기준 준수율이 높아진 것으로 나타났다. 제3기 적용대상 범죄의 경우 5개 범죄군이 시행된 2012년에 비해 8개 범죄군이 시행된 2013년의 준수율이 92.7% → 94.4%로 더 높게 나타났다. 다만 증권·금융, 지식재산권, 선거범죄의 경우 2012년에 비해 준수율이 낮게 나타났다.

(2) 법원별 양형기준 준수율

양형기준 적용대상 범죄의 지방법원(관내 지원 포함)별 양형기준 준수율 추이는 아래 표와 같다.

2013년 양형위원회 주요 활동

단위 : %

지방법원	2009년 하반기				2010년				2011년				2012년				2013년			
	제1기	제2기	제3기	전체	제1기	제2기	제3기	전체	제1기	제2기	제3기	전체	제1기	제2기	제3기	전체	제1기	제2기	제3기	전체
A	89.3	-	-	89.3	91.7▲	-	-	91.7▲	85.1▼	81.0	-	83.1▼	84.8▼	82.5▲	93.1	84.1▲	88.5▲	84.5▲	94.8▲	87.9▲
B	90.2	-	-	90.2	89.7▼	-	-	89.7▼	86.5▼	72.2	-	79.8▼	87.2▲	81.4▲	93.9	84.7▲	81.7▼	79.7▼	93.5▼	85.0▲
C	89.8	-	-	89.8	92.0▲	-	-	92.0▲	87.1▼	78.4	-	83.2▼	93.4▲	83.3▲	91.1	86.5▲	91.2▼	86.8▲	95.2▲	90.4▲
D	91.6	-	-	91.6	86.4▼	-	-	86.4▼	81.2▼	81.3	-	81.2▼	80.3▼	81.0▼	96.1	83.3▲	84.1▲	83.0▲	93.7▼	86.9▲
E	88.0	-	-	88.0	91.3▲	-	-	91.3▲	90.3▼	75.3	-	83.8▼	93.2▲	78.7▲	92.2	83.2▼	83.9▼	81.4▲	91.6▼	85.0▲
F	88.2	-	-	88.2	92.6▲	-	-	92.6▲	87.5▼	80.5	-	84.8▼	88.4▲	83.0▲	93.8	86.2▲	88.6▲	83.8▲	94.6▲	89.0▲
G	88.2	-	-	88.2	88.2	-	-	88.2	89.5▲	82.3	-	86.7▼	93.0▲	83.9▲	93.3	87.4▲	92.7▼	85.1▲	95.2▲	90.0▲
H	89.0	-	-	89.0	90.2▲	-	-	90.2▲	88.4▼	76.3	-	83.3▼	90.9▲	82.8▲	94.5	86.8▲	91.3▲	85.6▲	94.6▲	90.2▲
I	89.3	-	-	89.3	91.8▲	-	-	91.8▲	87.9▼	83.0	-	85.7▼	91.1▲	86.0▲	92.7	88.4▲	91.9▲	88.5▲	96.4▲	92.8▲
J	88.6	-	-	88.6	87.2▼	-	-	87.2▼	87.3▲	77.0	-	83.1▼	89.4▲	86.0▲	92.6	88.2▲	90.7▲	88.2▲	94.0▲	91.1▲
K	87.4	-	-	87.4	88.0▲	-	-	88.0▲	87.0▼	77.6	-	82.9▼	90.2▲	83.6▲	91.1	86.2▲	85.2▼	87.7▲	92.5▲	89.6▲
L	95.0	-	-	95.0	93.9▼	-	-	93.9▼	91.3▼	78.7	-	86.3▼	92.4▲	84.0▲	91.9	87.2▲	91.4▼	83.3▼	94.7▲	89.7▲
M	91.3	-	-	91.3	92.5▲	-	-	92.5▲	92.2▼	80.0	-	86.4▼	90.2▼	81.3▲	92.0	84.4▼	89.6▼	87.2▲	94.9▲	90.1▲
N	95.9	-	-	95.9	96.0▲	-	-	96.0▲	93.9▼	83.2	-	89.5▼	84.8▼	81.6▼	87.3	83.5▼	91.3▲	82.4▲	93.0▲	88.4▲
O	93.2	-	-	93.2	90.8▼	-	-	90.8▼	86.3▼	80.8	-	84.0▼	87.5▲	81.6▲	89.6	84.4▲	88.2▲	84.6▲	94.0▲	89.1▲
P	90.4	-	-	90.4	86.8▼	-	-	86.8▼	84.2▼	67.6	-	77.1▼	84.6▲	77.8▲	94.3	83.2▲	86.2▲	85.1▲	94.4▲	89.7▲
Q	91.8	-	-	91.8	90.8▼	-	-	90.8▼	86.5▼	86.2	-	86.4▼	85.1▼	87.2▲	88.5	87.0▲	91.7▲	89.0▲	93.6▲	91.4▲
R	98.0	-	-	98.0	92.5▼	-	-	92.5▼	90.2▼	73.9	-	82.5▼	83.8▼	83.3▲	92.9	85.3▲	94.4▲	86.2▲	95.1▲	91.7▲
전체	90.5	-	-	90.5	90.6▲	-	-	90.6▲	88.0▼	78.5	-	84.0▼	88.9▲	82.7▲	92.7	85.8▲	89.5▲	85.2▲	94.4▲	89.6▲

※ 주 : 전년도에 비해서 양형기준 준수율이 낮게 나타난 경우에는 ‘▼’, 높게 나타난 경우에는 ‘▲’로 나타냄

라. 양형기준 명시적 기재율

판결문에 양형기준에서 권고하고 있는 형종 및 형량의 기준 등을 명시적으로 실시하였는지 여부를 파악하는 명시적 기재율 추이는 아래 표와 같다.

단위 : 명, %

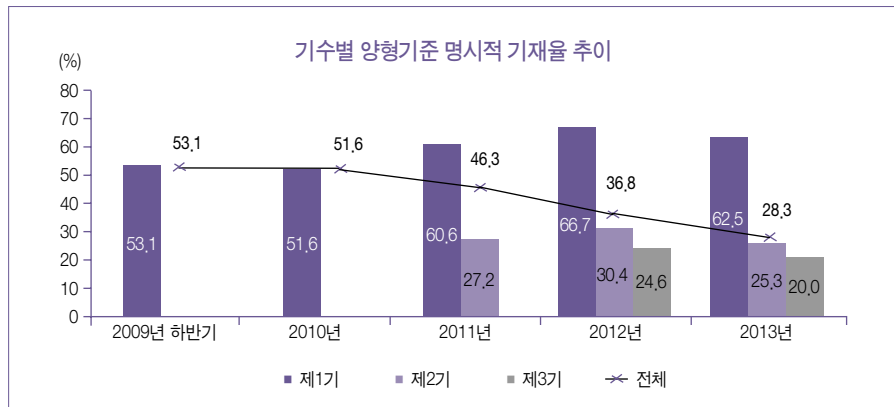
범죄군	제1심선고 연도	2009년 하반기		2010년		2011년		2012년		2013년		전체	
		수	비율	수	비율	수	비율	수	비율	수	비율	수	비율
제1기	살인범죄	218	80.1	542	81.9▲	642	93.2▲	587	97.2▲	589	98.3▲	2,578	91.2
	뇌물범죄	37	41.6	376	60.4▲	407	67.8▲	424	75.3▲	216	69.7▼	1,460	66.8
	성범죄	602	74.7	2,079	75.9▲	2,443	85.2▲	2,443	87.7▲	2,615	84.8▼	10,182	82.9
	강도범죄	353	77.8	771	73.5▼	840	84.8▲	808	92.2▲	689	96.8▲	3,461	84.8
	횡령·배임범죄	223	24.3	1,206	31.0▲	1,387	37.9▲	1,155	41.9▲	907	33.2▼	4,878	34.9
	위증범죄	53	29.9	220	29.1▼	202	32.7▲	149	32.5▼	73	19.8▼	697	29.3
	무고범죄	48	27.3	235	29.3▲	259	33.3▲	205	33.4▲	101	20.6▼	848	29.7
제1기 소계		1,534	53.1	5,429	51.6▼	6,180	60.6▲	5,771	66.7▲	5,190	62.5▼	24,104	59.4
제2기	약취·유인범죄	-	-	-	-	8	100.0	46	57.5▼	21	67.7▲	75	63.0
	사기범죄	-	-	-	-	779	26.2	3,637	29.8▲	3,212	24.2▼	7,628	26.8
	절도범죄	-	-	-	-	698	28.1	2,135	32.3▲	1,905	28.1▼	4,738	29.9
	공문서범죄	-	-	-	-	23	19.8	109	20.0▲	94	16.0▼	226	18.1
	사문서범죄	-	-	-	-	30	13.2	158	21.5▲	125	14.7▼	313	17.3
	공무집행방해범죄	-	-	-	-	152	22.2	603	24.7▲	416	21.3▼	1,171	23.1
	식품·보건범죄	-	-	-	-	13	11.2	90	23.1▲	128	19.7▼	231	20.0
제3기	마약범죄	-	-	-	-	372	35.9	1,077	38.2▲	953	32.2▼	2,402	35.3
	제2기 소계	-	-	-	-	2,075	27.2	7,855	30.4▲	6,854	25.3▼	16,784	27.7
	증권·금융범죄	-	-	-	-	-	-	8	57.1	81	64.8▲	89	64.0
	지식재산권범죄	-	-	-	-	-	-	16	12.4	45	16.8▲	61	15.4
	폭력범죄	-	-	-	-	-	-	818	20.6	2,592	19.7▼	3,410	19.9
	교통범죄	-	-	-	-	-	-	890	27.0	1,789	17.4▼	2,679	19.8
	선거범죄	-	-	-	-	-	-	149	65.6	262	93.9▲	411	81.2
제3기	조세범죄	-	-	-	-	-	-	-	-	14	14.9	14	14.9
	공갈범죄	-	-	-	-	-	-	-	-	12	11.8	12	11.8
	방화범죄	-	-	-	-	-	-	-	-	87	83.7	87	83.7
제3기 소계		-	-	-	-	-	-	1,881	24.6	4,882	20.0▼	6,763	21.1
전체		1,534	53.1	5,429	51.6▼	8,255	46.3▼	15,507	36.8▼	16,926	28.3▼	47,651	35.8

※ 주 : 전년도에 비해서 명시적 기재율이 낮게 나타난 경우에는 '▼', 높게 나타난 경우에는 '▲'로 나타냄

2013년 양형위원회 주요 활동

양형기준 시행 이후 전체 명시적 기재율은 해마다 낮아지는 수치를 보이고 있으나, 이는 단독사건의 비율이 높은 제2, 3기 양형기준이 시행됨에 따른 것이다. 각 기수별, 범죄군별로 흐름을 보면 2012년까지는 명시적 기재율이 해마다 높아지는 추세를 보였으나 2013년에는 전반적으로 명시적 기재율이 다소 하락하였다.

양형기준 명시적 기재율의 변동 추이는 아래 그림과 같다.



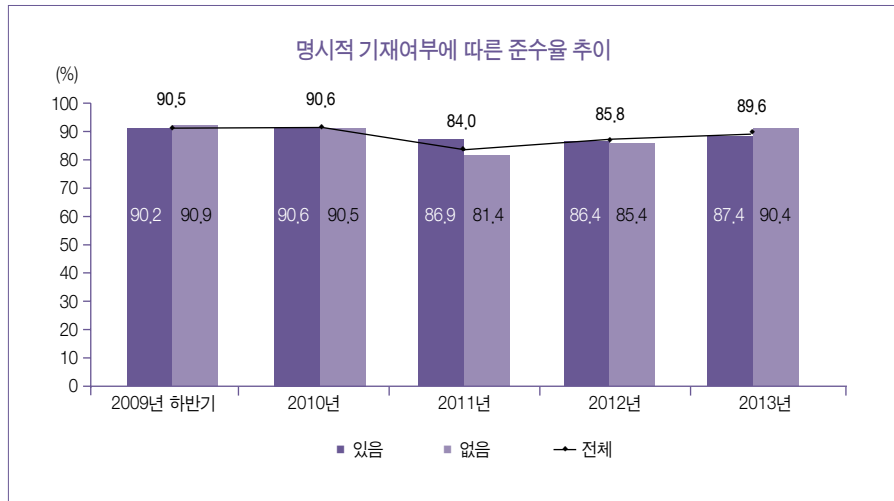
마. 명시적 기재여부에 따른 준수율

명시적 기재여부에 따른 양형기준 준수율은 아래 표 및 그림과 같다.

단위 : 명, %

명시적 기재여부	양형기준 준수여부	2009년 하반기		2010년		2011년		2012년		2013년		전체	
		준수	부준수	준수	부준수	준수	부준수	준수	부준수	준수	부준수	준수	부준수
있음	수	1,384	150	4,918	511	7,171	1,084	13,400	2,107	14,798	2,128	41,671	5,980
	비율	90.2	9.8	90.6▲	9.4▼	86.9▼	13.1▲	86.4▼	13.6▲	87.4▲	12.6▼	87.5	12.5
없음	수	1,232	124	4,607	483	7,810	1,779	22,741	3,873	38,726	4,111	75,116	10,370
	비율	90.9	9.1	90.5▼	9.5▲	81.4▼	18.6▲	85.4▲	14.6▼	90.4▲	9.6▼	87.9	12.1
전체	수	2,616	274	9,525	994	14,981	2,863	36,141	5,980	53,524	6,239	11,6787	16,350
	비율	90.5	9.5	90.6▲	9.4▼	84.0▼	16.0▲	85.8▲	14.2▼	89.6▲	10.4▼	87.7	12.3

※ 주 : 전년도에 비해서 양형기준 준수율이 낮게 나타난 경우에는 '▼', 높게 나타난 경우에는 '▲'로 나타냄



판결문에 양형기준이 명시적으로 기재된 경우와 기재되지 않은 경우의 양형기준 준수율을 비교해 보면, 2012년까지는 양형기준이 최초로 시행된 2009년을 제외하고는 명시적 기재가 있는 경우의 양형기준 준수율이 그렇지 않은 경우에 비해 더 높게 나타났다. 그러나 2013년에는 명시적으로 기재되지 않은 경우의 양형기준 준수율이 더 높게 나타났는데, 그 이유는 명시적 기재율이 낮은 범죄군 중에 양형기준 준수율이 높은 폭력, 교통범죄가 포함되어 있는데 2012년 하반기와 비교하여 2013년에 위 범죄군의 사건수가 대폭 증가하였기 때문으로 보인다.

4 살인범죄

가. 개관

살인범죄 양형기준은 최초 시행 후 두 차례 수정되었다. 2011. 4. 15.부터 시행된 제1차 수정 양형기준에는 중대범죄인 성범죄, 강도범죄가 결합된 살인 및 극단적 인명경시 살인이 새로운 유형으로 추가되었고, 권고형량도 상향조정되었으며, 2013. 5. 15.부터 시행된 제2차 수정 양형기준에는 일부 유형의 권고형량 범위 상향조정과 성범죄 관련 법령의 개정 내용이 반영되었다. 다만 최초 양형기준(2009. 7. 1. 시행)이 적용되는 사건이 2013년에는 한 건도 없었기 때문에 제1, 2차 수정 양형기준에 대하여만 적용현황을 분석하였다.

나. 분포현황

(1) 선고내역

(가) 제1차 수정 양형기준(2011. 4. 15. 시행)

살인범죄 제1차 수정 양형기준이 적용된 전체사건 367건에 대한 선고내역은 아래 표와 같다.

단위: 명, %

구분	유형		선고내역				전체
			사형	무기징역	실형	집행유예	
살인	제1유형 (참작 동기 살인)	수	0	0	9	4	13
		비율	0,0	0,0	69,2	30,8	100,0
	제2유형 (보통 동기 살인)	수	0	3	121	2	126
		비율	0,0	2,4	96,0	1,6	100,0
	제3유형 (비난 동기 살인)	수	1	4	13	0	18
		비율	5,6	22,2	72,2	0,0	100,0
	제4유형 (중대범죄 결합 살인)	수	0	5	7	0	12
		비율	0,0	41,7	58,3	0,0	100,0
	제5유형 (극단적 인명경시 살인)	수	0	0	1	0	1
		비율	0,0	0,0	100,0	0,0	100,0
살인미수	제1유형 (참작 동기 살인)	수	0	0	2	1	3
		비율	0,0	0,0	66,7	33,3	100,0
	제2유형 (보통 동기 살인)	수	0	0	111	72	183
		비율	0,0	0,0	60,7	39,3	100,0
	제3유형 (비난 동기 살인)	수	0	0	9	0	9
		비율	0,0	0,0	100,0	0,0	100,0
	제4유형 (중대범죄 결합 살인)	수	0	1	1	0	2
		비율	0,0	50,0	50,0	0,0	100,0
	전체	수	0	1	123	73	197
		비율	0,0	0,5	62,4	37,1	100,0

살인의 경우는 사형 1건, 무기징역 12건, 실형 151건(88.8%), 집행유예 6건으로 대부분의 사건에서 실형이 선고되었고, 살인미수의 경우는 무기징역 1건, 실형 123건(62.4%), 집행유예 73건(37.1%)으로 나타났다. 전체 사건 중 제5유형의 극단적 인명경시 살인에 해당하는 사건은 1건이 있었다.

한편 살인 중 집행유예가 선고된 7건(제1차 6건, 제2차 1건)의 내용은 아래 표와 같다.

법원	권고 형량	선고 형량	특별양형인자	준수 여부	내 용
천안지원	5년~ 8년	3년	범행에 취약한 피해자	부준수	남편과의 별거 및 생활고로 인해 자녀(4세, 딸)와 자살을 기도
전주지법	6년~ 10년	3년	처벌불원	부준수	피해자(75세, 처)가 폐암 말기여서 치료 의미가 없다는 사실을 알고 피해자의 몸에 부착된 튜브를 제거함
부산 동부지원	1년6월~ 5년	3년	심신미약(본인 책임 없음), 자수, 처벌불원 / 범행에 취약한 피해자	준수	산후우울증으로 인한 영아(생후 약 2개월) 살인
통영지원	3년~ 5년	3년	처벌불원	준수	피고인도 건강상태가 좋지 아니한 상황에서 치매에 걸린 피해자(피고인의 아내)의 부양에 어려움이 있어 살해한 후 자살을 시도
수원지법	3년~ 5년	3년	처벌불원	준수	67년간 피해자의 잦은 가정폭력으로 인한 원한이 있는 상태에서, 의견충돌로 인한 몸싸움에서 피해자가 뒤로 넘어지자 이때를 이용하여 피해자를 살해
전주지법	3년~ 10년	3년	미필적 살인의 고의, 처벌불원	준수	피고인(중국동포)과 피해자가 부부싸움 중 화를 억누르지 못하고 격분하여 피해자를 살해, 피고인의 수형으로 인한 어린 두 자녀에 대한 양육문제 등을 감안함
울산지법	3년~ 5년	3년	심신미약(본인 책임 없음), 처벌불원/범행에 취약한 피해자	준수	산후우울증으로 인한 영아(생후 약 2개월) 살인

(나) 제2차 수정 양형기준(2013. 5. 15. 시행)

2013년 양형위원회 주요 활동

살인범죄 제2차 수정 양형기준이 적용된 전체 232건에 대한 선고내역은 아래 표와 같다.

단위 : 명, %

구분	유형		선고내역				전체
			사형	무기징역	실형	집행유예	
살인	제1유형 (참작 동기 살인)	수	0	0	3	1	4
		비율	0.0	0.0	75.0	25.0	100.0
	제2유형 (보통 동기 살인)	수	0	3	71	0	74
		비율	0.0	4.1	95.9	0.0	100.0
	제3유형 (비난 동기 살인)	수	1	1	4	0	6
		비율	16.7	16.7	66.7	0.0	100.0
	제4유형 (중대범죄 결합 살인)	수	0	3	4	0	7
		비율	0.0	42.9	57.1	0.0	100.0
	전체	수	1	7	82	1	91
		비율	1.1	7.7	90.1	1.1	100.0
살인미수	제1유형 (참작 동기 살인)	수	0	0	0	2	2
		비율	0.0	0.0	0.0	100.0	100.0
	제2유형 (보통 동기 살인)	수	0	0	98	38	136
		비율	0.0	0.0	72.1	27.9	100.0
	제3유형 (비난 동기 살인)	수	0	0	1	0	1
		비율	0.0	0.0	100.0	0.0	100.0
	제4유형 (중대범죄 결합 살인)	수	0	0	2	0	2
		비율	0.0	0.0	100.0	0.0	100.0
	전체	수	0	0	101	40	141
		비율	0.0	0.0	71.6	28.4	100.0

살인의 경우는 사형 1건, 무기징역 7건, 실형 82건(90.1%), 집행유예 1건으로 대부분의 사건에서 실형이 선고되었고, 살인미수의 경우는 실형 101건(71.6%), 집행유예 40건(28.4%)으로 나타났다. 전체 사건 중 제5유형의 극단적 인명경시 살인에 해당하는 사건은 한 건도 없었다.

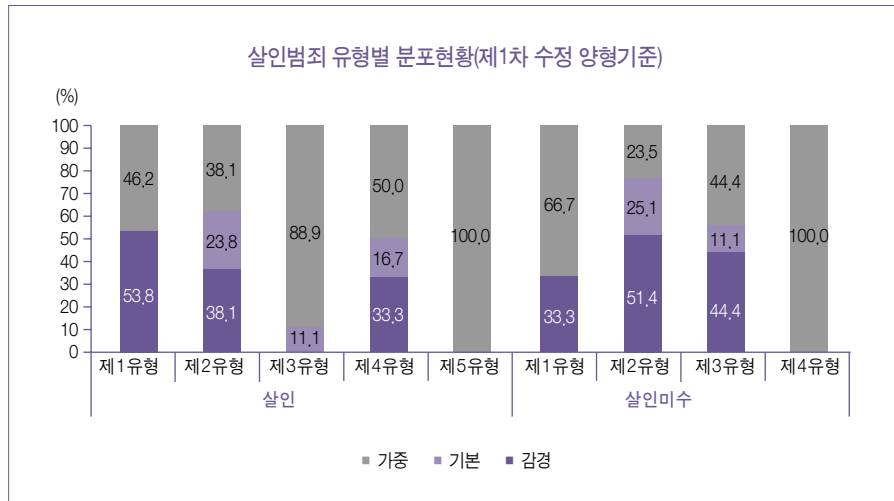
(2) 유형 및 영역구분

(가) 제1차 수정 양형기준(2011. 4. 15. 시행)

살인범죄 제1차 수정 양형기준이 적용된 사건을 유형과 영역에 따라 구분한 내용은 아래 표 및 그림과 같다.

단위 : 명, %

구분	유형		양형기준 영역			전체
			감경	기본	가중	
살인	제1유형 (참작 동기 살인)	수	7	0	6	13
		비율	53.8	0.0	46.2	100.0
	제2유형 (보통 동기 살인)	수	48	30	48	126
		비율	38.1	23.8	38.1	100.0
	제3유형 (비난 동기 살인)	수	0	2	16	18
		비율	0.0	11.1	88.9	100.0
	제4유형 (중대범죄 결합 살인)	수	4	2	6	12
		비율	33.3	16.7	50.0	100.0
	제5유형 (극단적 인명경시 살인)	수	0	0	1	1
		비율	0.0	0.0	100.0	100.0
살인미수	제1유형 (참작 동기 살인)	수	1	0	2	3
		비율	33.3	0.0	66.7	100.0
	제2유형 (보통 동기 살인)	수	94	46	43	183
		비율	51.4	25.1	23.5	100.0
	제3유형 (비난 동기 살인)	수	4	1	4	9
		비율	44.4	11.1	44.4	100.0
	제4유형 (중대범죄 결합 살인)	수	0	0	2	2
		비율	0.0	0.0	100.0	100.0
	전체	수	99	47	51	197
		비율	50.3	23.9	25.9	100.0



살인은 가중영역(45.3%) > 감경영역(34.7%) > 기본영역(20.0%) 순으로, 살인미수는 감경영역(50.3%) > 가중영역(25.9%) > 기본영역(23.9%) 순으로 나타났다.

유형별 비율을 보면 살인의 경우 제1유형은 감경영역의 비율이, 제3, 4, 5유형은 가중영역의 비율이 가장 높게 나타났으며, 제2유형은 감경영역과 가중영역이 같은 비율로 나타났다. 살인미수의 경우 제1, 4유형은 가중영역의 비율이, 제2유형은 감경영역의 비율이 가장 높게 나타났으며, 제3유형은 감경영역과 가중영역이 같은 비율로 나타났다.

(나) 제2차 수정 양형기준(2013. 5. 15. 시행)

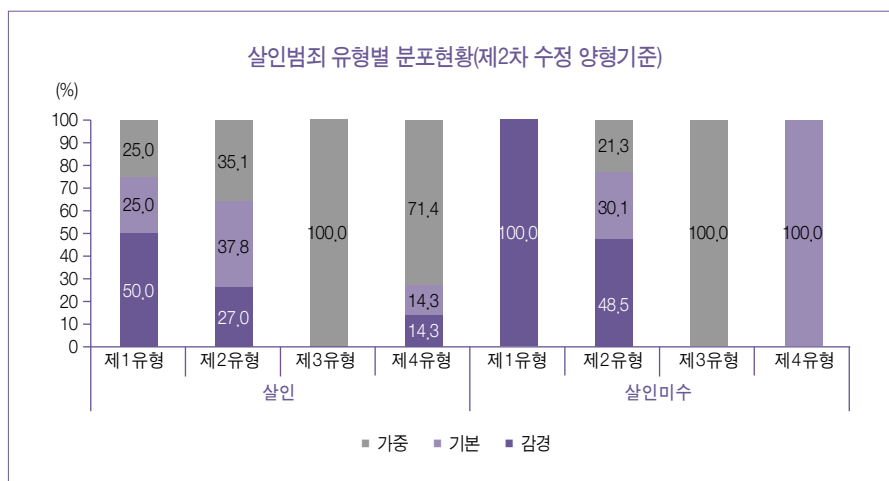
살인범죄 제2차 수정 양형기준이 적용된 사건을 유형과 영역에 따라 구분한 내용은 아래 표 및 그림과 같다.

단위 : 명, %

구분	유형		양형기준 영역			전체
			감경	기본	가중	
살인	제1유형 (참작 동기 살인)	수	2	1	1	4
		비율	50.0	25.0	25.0	100.0
	제2유형 (보통 동기 살인)	수	20	28	26	74
		비율	27.0	37.8	35.1	100.0
	제3유형 (비난 동기 살인)	수	0	0	6	6
		비율	0.0	0.0	100.0	100.0

단위 : 명, %

구분	유형		양형기준 영역			전체
			감경	기본	가중	
	제4유형 (중대범죄 결합 살인)	수	1	1	5	7
		비율	14,3	14,3	71,4	100,0
	전체	수	23	30	38	91
		비율	25,3	33,0	41,8	100,0
살인미수	제1유형 (참작 동기 살인)	수	2	0	0	2
		비율	100,0	0,0	0,0	100,0
	제2유형 (보통 동기 살인)	수	66	41	29	136
		비율	48,5	30,1	21,3	100,0
	제3유형 (비난 동기 살인)	수	0	0	1	1
		비율	0,0	0,0	100,0	100,0
	제4유형 (중대범죄 결합 살인)	수	0	2	0	2
		비율	0,0	100,0	0,0	100,0
	전체	수	68	43	30	141
		비율	48,2	30,5	21,3	100,0



살인은 가중영역(41,8%) > 기본영역(33,0%) > 감경영역(25,3%) 순으로, 살인미수는 감경영역(48,2%) > 기본영역(30,5%) > 가중영역(21,3%) 순으로 나타났다.

유형별 비율을 보면 살인의 경우 제1유형은 감경영역의 비율이, 제2유형은 기본영역의 비율이, 제3, 4유형은 가중영역의 비율이 가장 높게 나타났다. 살인미수의 경우 제2유형은 감경영역의 비율이 가장 높게 나타났고, 나머지 유형의 경우 제1유형은 감경영역, 제3유형은 가중영역, 제4유형은 기본영역의 비율이 각 100.0%로 나타났으나 사건수가 적었다.

다. 양형기준 적용대상 사건 연도별 형량비교

양형기준 시행 이후인 2009. 7.부터 2013. 12.까지의 연도별 평균형량은 다음과 같다. 다만 위의 살인범죄 양형기준 수정에 따라 3개의 내용으로 구분하여 나타내기에 적용대상 사건수가 많지 않고, 연도별 비교에 대한 편의를 위하여 양형기준 수정에 따른 결과보다는 전체사건(최초, 제1, 2차 수정 양형기준)에 대한 형량을 비교하였다.

(1) 전체사건

살인범죄 양형기준 적용대상 사건 전체(단일범, 동종경합범, 이종경합범)의 유형 및 영역별 평균형량은 아래 표와 같다.

단위 : 명, 월

구분	유형	영역	2009년 하반기		2010년		2011년		2012년		2013년	
			수	평균(월)	수	평균(월)	수	평균(월)	수	평균(월)	수	평균(월)
살인	제1유형 (참작 동기 살인)	감경	5	34.8	10	38.4	5	49.2	8	44.3	9	39.3
		기본	3	66.0	4	42.0	4	66.0	8	54.0	1	36.0
		가중	2	102.0	4	48.0	3	64.0	2	78.0	7	83.1
		합계	10	57.6	18	41.3	12	58.5	18	52.3	17	57.2
	제2유형 (보통 동기 살인)	감경	33	83.1	89	86.6	81	93.4	66	91.6	68	94.7
		기본	20	116.4	73	124.6	56	125.0	75	135.9	58	151.1
		가중	39	156.6	96	159.4	97	181.5	84	181.4	68	202.6
		합계	92	121.5	258	124.4	234	137.5	225	139.9	194	149.4
	제3유형 (비난 동기 살인)	감경	-	-	1	84.0	1	180.0	3	224.0	-	-
		기본	-	-	2	150.0	6	194.0	2	180.0	2	132.0
		가중	2	210.0	7	185.1	12	283.0	8	265.5	15	271.2
		합계	2	210.0	10	168.0	19	249.5	13	242.8	17	254.8

단위 : 명, 월

구분	유형	영역	2009년 하반기		2010년		2011년		2012년		2013년	
			수	평균(월)	수	평균(월)	수	평균(월)	수	평균(월)	수	평균(월)
	제4유형 (중대범죄 결합 살인)	감경	-	-	-	-	2	186.0	2	258.0	5	208.8
		기본	-	-	-	-	2	240.0	2	270.0	3	220.0
		가중	-	-	-	-	3	260.0	4	234.0	3	320.0
		합계	-	-	-	-	7	233.1	8	249.0	11	242.2
	제5유형 (극단적 인명경시 살인)	감경	-	-	-	-	-	-	-	-	-	-
		기본	-	-	-	-	-	-	-	-	-	-
		가중	-	-	-	-	-	-	-	-	1	360.0
		합계	-	-	-	-	-	-	-	-	1	360.0
	전체	감경	38	76.7	100	81.7	89	94.0	79	96.1	82	95.6
		기본	23	109.8	79	121.0	68	131.0	87	132.5	64	152.0
		가중	43	156.6	107	156.9	115	191.1	98	188.3	94	210.1
		합계	104	117.1	286	120.7	272	144.3	264	142.3	240	155.5
살인 미수	제1유형 (참작 동기 살인)	감경	2	24.0	4	24.0	4	27.8	1	18.0	3	26.0
		기본	1	36.0	3	29.3	-	-	3	27.0	-	-
		가중	-	-	4	30.0	-	-	-	-	2	36.0
		합계	3	28.0	11	27.6	4	27.8	4	24.8	5	30.0
	제2유형 (보통 동기 살인)	감경	78	28.8	188	29.8	206	30.1	136	31.6	160	32.7
		기본	36	36.2	69	37.9	87	37.2	93	44.1	87	43.8
		가중	43	49.0	76	48.9	89	61.8	75	64.4	72	69.9
		합계	157	36.0	333	35.8	382	39.1	304	43.5	319	44.1
	제3유형 (비난 동기 살인)	감경	-	-	4	42.0	-	-	3	34.0	4	36.0
		기본	2	51.0	-	-	2	54.0	-	-	1	84.0
		가중	1	48.0	-	-	6	70.0	8	87.0	5	76.8
		합계	3	50.0	4	42.0	8	66.0	11	72.5	10	61.2
	제4유형 (중대범죄 결합 살인)	감경	-	-	-	-	3	88.0	1	108.0	-	-
		기본	-	-	-	-	5	117.6	-	-	2	162.0
		가중	-	-	-	-	4	96.0	6	122.0	1	84.0
		합계	-	-	-	-	12	103.0	7	120.0	3	136.0

2013년 양형위원회 주요 활동

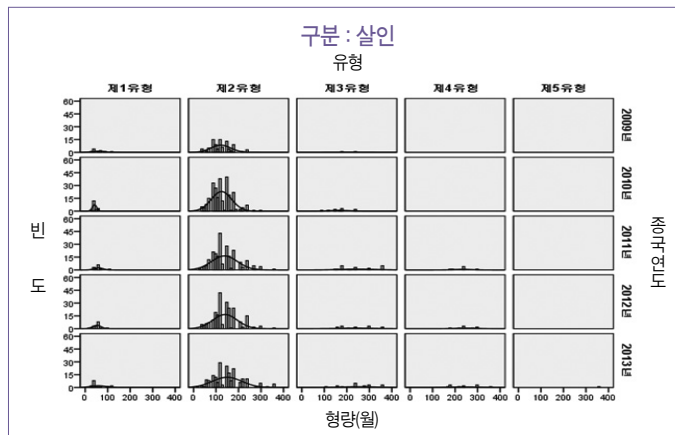
단위 : 명, 월

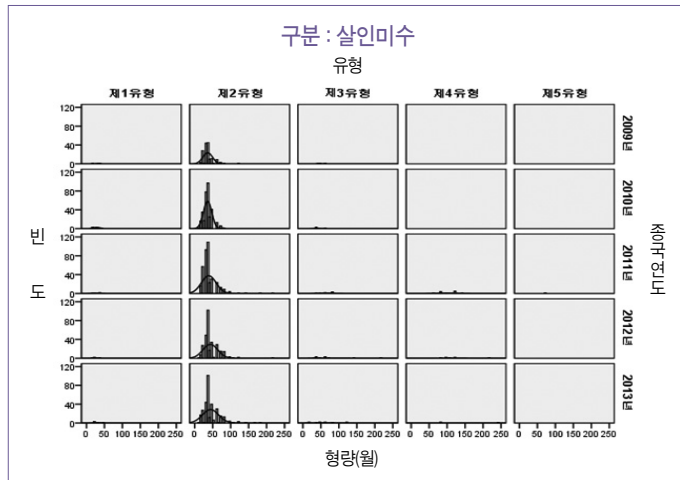
구분	유형	영역	2009년 하반기		2010년		2011년		2012년		2013년	
			수	평균(월)	수	평균(월)	수	평균(월)	수	평균(월)	수	평균(월)
	제5유형 (극단적 인명경시 살인)	감경	-	-	-	-	-	-	-	-	-	-
		기본	-	-	-	-	-	-	-	-	-	-
		가중	-	-	-	-	1	72.0	-	-	-	-
		합계	-	-	-	-	1	72.0	-	-	-	-
	전체	감경	80	28.7	196	29.9	213	30.9	141	32.1	167	32.6
		기본	39	37.0	72	37.5	94	41.8	96	43.5	90	46.9
		가중	44	49.0	80	48.0	100	63.7	89	70.3	80	69.7
		합계	163	36.1	348	35.6	407	41.5	326	45.9	337	45.2

살인의 경우 2009년과 2010년의 평균형량은 10년 안팎이었으나, 2011년과 2012년에는 평균형량이 약 12년으로 증가하였으며, 2013년에는 약 12년11월에 이르렀다. 살인미수의 경우 2009년에는 평균형량이 3년이었으나 이후 점차 증가하는 추세를 보여 2013년에는 약 3년9월에 이르렀다.

유형별 현황을 보면 살인은 양형기준 시행 초기인 2009년에 비해 제2유형을 제외한 모든 유형에서 등락이 발생하였고 제1, 4유형을 제외한 모든 유형에서 2013년의 평균형량이 가장 높게 나타났다. 살인미수는 제2, 4유형에서는 2009년 이후 평균형량이 증가하는 추세를 보였으나, 제1, 3유형에서는 등락이 발생하였다.

살인범죄 양형기준 적용대상 사건 전체(단일범, 동종경합범, 이종경합범)의 형량분포를 다음과 같이 히스토그램으로 나타내 보았다.





(2) 단일범(동종경합범 포함) 사건

살인범죄 양형기준 적용대상 사건 중 단일범(동종경합범 포함) 사건의 유형 및 영역별 평균형량은 아래 표와 같다.

단위 : 명, 월

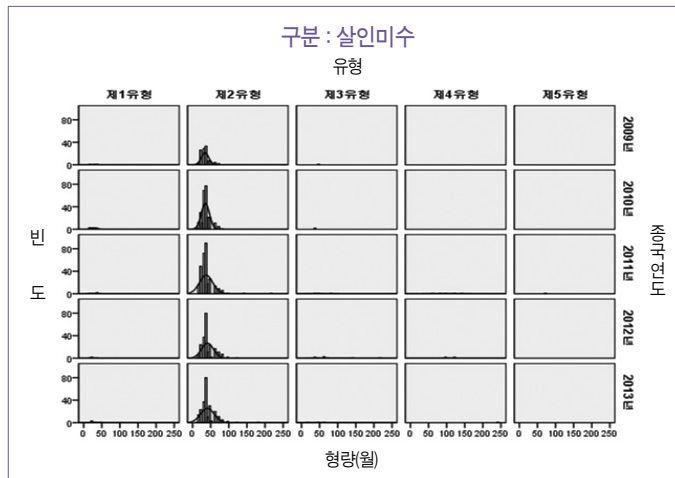
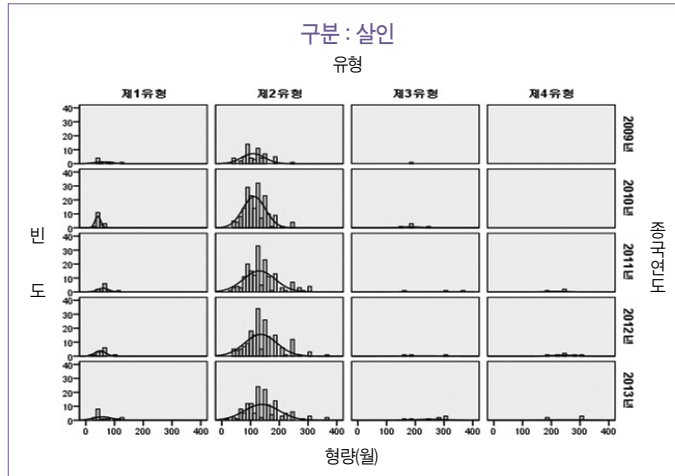
구분	유형	영역	2009년 하반기		2010년		2011년		2012년		2013년	
			수	평균(월)	수	평균(월)	수	평균(월)	수	평균(월)	수	평균(월)
살인	제1유형 (참작 동기 살인)	감경	4	36.0	10	38.4	4	51.0	7	42.0	9	39.3
		기본	2	63.0	3	44.0	4	66.0	6	50.0	1	36.0
		가중	2	102.0	4	48.0	3	64.0	2	78.0	7	83.1
		합계	8	59.3	17	41.6	11	60.0	15	50.0	17	57.2
	제2유형 (보통 동기 살인)	감경	29	79.7	74	81.3	71	92.4	61	91.5	58	93.6
		기본	11	114.5	51	118.1	40	123.2	58	134.0	42	143.6
		가중	20	147.6	59	145.6	63	177.4	62	180.0	43	197.0
		합계	60	108.7	184	112.1	174	130.2	181	135.4	143	139.4
	제3유형 (비난 동기 살인)	감경	-	-	-	-	-	-	1	156.0	-	-
		기본	-	-	1	180.0	1	156.0	1	180.0	-	-
		가중	1	180.0	4	186.0	2	330.0	1	300.0	8	253.5
		합계	1	180.0	5	184.8	3	272.0	3	212.0	8	253.5

2013년 양형위원회 주요 활동

단위 : 명, 월

구분	유형	영역	2009년 하반기		2010년		2011년		2012년		2013년	
			수	평균(월)	수	평균(월)	수	평균(월)	수	평균(월)	수	평균(월)
	제4유형 (중대범죄 결합 살인)	감경	-	-	-	-	1	180.0	2	258.0	-	-
		기본	-	-	-	-	1	240.0	-	-	3	220.0
		가중	-	-	-	-	1	240.0	4	234.0	2	300.0
		합계	-	-	-	-	3	220.0	6	242.0	5	252.0
	전체	감경	33	74.4	84	76.2	76	91.3	71	92.2	67	86.3
		기본	13	106.6	55	115.2	46	121.4	65	126.9	46	146.2
		가중	23	145.0	67	142.2	69	177.8	69	181.9	60	194.7
		합계	69	104.0	206	108.1	191	129.8	205	133.4	173	139.8
살인 미수	제1유형 (참작 동기 살인)	감경	2	24.0	4	24.0	4	27.8	1	18.0	3	26.0
		기본	1	36.0	3	29.3	-	-	3	27.0	-	-
		가중	-	-	4	30.0	-	-	-	-	2	36.0
		합계	3	28.0	11	27.6	4	27.8	4	24.8	5	30.0
	제2유형 (보통 동기 살인)	감경	56	28.2	152	29.3	161	29.4	102	31.4	123	31.6
		기본	25	34.6	52	37.4	77	35.9	73	42.7	68	41.1
		가중	30	44.8	57	48.9	64	59.1	47	59.2	48	63.9
		합계	111	34.1	261	35.2	302	37.3	222	41.0	239	40.8
	제3유형 (비난 동기 살인)	감경	-	-	2	36.0	-	-	3	34.0	2	33.0
		기본	-	-	-	-	1	48.0	-	-	-	-
		가중	1	48.0	-	-	2	60.0	7	94.3	1	60.0
		합계	1	48.0	2	36.0	3	56.0	10	76.2	3	42.0
	제4유형 (중대범죄 결합 살인)	감경	-	-	-	-	1	60.0	-	-	-	-
		기본	-	-	-	-	1	144.0	-	-	1	240.0
		가중	-	-	-	-	3	100.0	4	108.0	-	-
		합계	-	-	-	-	5	100.8	4	108.0	1	240.0
	제5유형 (극단적 인명경시 살인)	감경	-	-	-	-	-	-	-	-	-	-
		기본	-	-	-	-	-	-	-	-	-	-
		가중	-	-	-	-	1	72.0	-	-	-	-
		합계	-	-	-	-	1	72.0	-	-	-	-
	전체	감경	58	28.0	158	29.2	166	29.5	106	31.3	128	31.5
		기본	26	34.6	55	36.9	79	37.4	76	42.1	69	44.0
		가중	31	44.9	61	47.7	70	61.0	58	66.8	51	62.7
		합계	115	34.1	274	34.9	315	38.5	240	43.3	248	41.4

살인범죄 양형기준 적용대상 사건 중 단일범(동종경합범 포함) 사건의 형량분포를 다음과 같이 히스토그램으로 나타내 보았다.



5 뇌물범죄

가. 분포현황

(1) 선고내역

뇌물범죄 양형기준이 적용되는 전체사건 310건의 선고내역은 아래 표와 같다.