

절도범죄 양형기준안 설명자료

양형위원회

I. 대상범죄

1. 절도범죄 일반

죄명	적용법조	법정형
절도	형법 §329	6년 이하 또는 1,000만 원 이하
야간주거침입절도	형법 §330	10년 이하
특수절도	형법 §331	1년 이상 10년 이하
자동차등 불법사용	형법 §331의2	3년 이하 또는 500만원 이하, 구류 또는 과료
상습범	형법 §332	2분의 1 가중
미수범	형법 §342	
상습절도	특가법 §5의4 ①	무기 또는 3년 이상
5명 이상 공동 상습절도	특가법 §5의4 ②	무기 또는 5년 이상
누범가중	특가법 §5의4 ⑤	특가법 §5의4 ①, ②과 같은 형
누범가중	특가법 §5의4 ⑥	단기의 2배까지 가중
임산물절도	산림자원의 조성 및 관리에 관한 법률 §73 ①	7년 이하 또는 2,000만 원 이하
임산물절도 미수	산림자원의 조성 및 관리에 관한 법률 §73 ②	
임산물절도	산림자원의 조성 및 관리에 관한 법률 §73 ③	1년 이상 10년 이하
보호수등 절도	산림보호법 §54 ①	1년 이상 10년 이하
임산물절도	특가법 §9 ① (i)	무기 또는 5년 이상
임산물절도	특가법 §9 ① (ii)	3년 이상
임산물절도	특가법 §9 ②	무기 또는 5년 이상
지정산림문화자산절도	산림문화·휴양법 §35 ②	1년 이상 10년 이하
국가지정문화재절도	문화재보호법 §103 ①	3년 이상
지정문화재절도	문화재보호법 §103 ② (i), (ii)	

2. 통계자료

- 양형기초자료조사(2004. 3.부터 2007. 2.까지 전국 1심 법원에서 유죄판결을 선고받아 확정된 피고인 약 43,000명에 대한 사건)에 의하면, 절도범죄의 죄명별 빈도수(경합범으로 기소된 경우를 포함)는 다음과 같음

범죄유형	죄명	피고인 수
절도범죄	상습절도	1
	야간건조물침입절도	118
	야간건조물침입절도미수	44
	야간방실침입절도	35
	야간주거침입절도	159
	야간주거침입절도미수	54
	절도	1,438
	절도교사	1
	절도미수	98
	특가법(절도)	803
	특가법(특수절도)	1
	특수절도	871
	특수절도미수	89
	소계	3,712

3. 양형기준 설정범위

○ 자동차등 불법사용(형법 제331조의2)

- 통상의 절도죄와 분리하여 불법영득의 의사를 요건으로 하지 않는 일시적 사용절도행위를 완화된 구성요건 하에 가벼운 형으로 처벌함을 내용으로 하는 범죄
- 최근 2~3년간 선고된 자동차불법사용 사건은, 도로교통법위반(무면허운전 또는 음주운전)과 경합범으로 기소된 경우가 대부분이고, 경합범이 아닌 경우에 전부 벌금형이 선고되었으며, 징역형이 선고된 사례는 거의

발견되지 아니함

- 절도죄와 보호법익이 다르고, 법정형이 상대적으로 경미한데다가 위에서 본 바와 같이 자동차불법사용죄로만 기소된 경우에 징역형이 선고된 사례가 거의 없으므로 징역형에 대한 양형기준만을 설정하고 있는 현행 양형기준 하에서 자동차등 불법사용죄에 대한 양형기준을 설정할 필요성이 있다고 할 수 없음
- 따라서 자동차등 불법사용죄는 양형기준 설정대상에서 제외함

○ 미수범(형법 제342조)

- 제1기 양형기준 설정 대상범죄 중 살인범죄를 제외한 나머지 대상범죄의 경우 미수범은 적용되지 않음
- 미수범은 아주 다양한 형태로 존재하므로 구체적 사안에서 위험성과 범죄의사의 강도에 따라 기수범과 죄질을 비교해서 정하는 것이 타당하므로 별도로 양형기준을 설정할 필요성이 높지 않음
- 따라서 절도범죄의 미수범은 양형기준 설정대상에서 제외함

○ 임산물 및 산림문화자산 절도

- 산림자원의 조성 및 관리에 관한 법률 제73조 제1항 내지 제3항, 산림보호법 제54조 제1항, 특가법 제9조 제1항, 제2항은 임산물절도에 대한 구성요건 및 법정형을 규정하고 있음
- 산림문화·휴양에 관한 법률 제35조는 지정산림문화자산의 절도에 대한 구성요건 및 법정형을 규정하고 있음
- 절도의 대상이 임산물 및 산림문화자산 등으로 한정되어 있을 뿐 절도죄와의 구성요건이 동일하므로 양형기준의 설정대상으로 삼음

○ 문화재 절도

- 문화재보호법은 제103조 제1항에서 국가지정문화재 절도의, 같은 조 제2항 제1호 및 제2호에서 지정문화재, 비지정문화재, 일반동산문화재 절도에 대한 구성요건 및 법정형을 규정하고 있음
- 절도의 대상이 지정문화재 등으로 한정되어 있을 뿐 절도죄와의 구성요건이 동일하므로 양형기준의 설정대상으로 삼음

○ 특가법 상 상습·누범절도(특가법 제5조의4 제1, 2, 5, 6항)

- 형법상의 절도죄를 그 상습성, 합동, 누범 등의 이유로 중하게 처벌하겠

다는 입법자의 의지가 반영된 것으로서 형법상 절도죄를 상습성 및 누범의 대상으로 삼고 있으며, 사회적 위험성 및 비난가능성이 높으므로 양형기준의 설정대상으로 삼음

- 다만, 형량범위를 정함에 있어 법정형과 양형실무의 일정한 괴리 부분에 대한 규범적 고려 또는 조정이 필요할 것임

○ 대상범죄

- 따라서 형법 제329조, 제330조, 제331조, 제332조, 산림자원의 조성 및 관리에 관한 법률 제73조 제1항, 3항, 산림보호법 제54조 제1항, 산림문화·휴양에 관한 법률 제35조, 문화재보호법 제103조 제1항, 제2항 제1호, 제2호, 특가법 제5조의4 제1항, 제2항, 제5항, 제6항, 제9조 제1항, 제2항을 대상범죄로 삼음

II. 범죄유형 분류

1. 범죄유형 분류의 필요성

- 절도범죄의 보호법익은 타인의 소유권이라고 보는 것이 통설의 입장임
- 절도범죄 양형기준 설정 대상 범죄의 경우, 위에서 본 바와 같이 입법자가 절도(형법 제329조)를 기본으로 삼아 다음과 같은 기준에 따라 가중된 법정형을 규정하는 구조를 취하고 있음
 - 범행의 수단 또는 방법을 기준으로, 야간주거침입절도(제330조), 야간손괴주거침입절도(제331조 제1항), 흥기휴대절도(제331조 제2항)를 가중처벌
 - 범행주체의 수(공동 여부)를 기준으로, 2인 이상 합동절도(제331조 제2항), 5인 이상 공동절도(특가법 제5조의4 제2항)를 가중처벌
 - 범행대상인 재물의 성질을 기준으로, 임산물절도(산림자원의 조성 및 관리에 관한 법률 제73조 제1항, 3항, 산림보호법 제54조 제1항, 특가법 제9조 제1항, 제2항), 산림문화자산절도(산림문화·휴양에 관한 법률 제35조), 문화재절도(문화재보호법 제103조 제1항, 제2항 제1호, 제2호)를 가중처벌
 - 범행의 상습성 및 범죄전력을 기준으로, 상습절도(제332조, 특가법 제5조의4 제1항, 제2항), 누범절도(특가법 제5조의4 제5항, 제6항)를 가중처벌

- 절도범죄의 보호법익, 특성, 법정형 및 선고형 분포 등을 충분히 고려하여 일관된 원칙에 따른 유형 분류를 통하여 처단형의 범위를 합리적으로 구분하여 제시할 필요가 있음

2. 비교법적 검토

가. 미 연방

- 미국연방 양형기준에 따르면, 절도죄는 다른 재산범죄들과 함께 기본 등급을 6등급 또는 7등급(법정최고형이 20년 이상되는 범죄로 유죄판결을 받은 적이 있는 경우)으로 분류
- 피해액, 피해자 수에 따라 등급을 조정함
 - 피해액에 따른 조정
 - 5,000불 이하 : 변경 없음, 5,000불 이상 : 2등급 상향조정, 10,000불 이상 : 4등급 상향조정, 30,000불 이상 : 6등급 상향조정, 70,000불 이상 : 8등급 상향조정, 120,000불 이상 : 10등급 상향조정, 200,000불 이상 : 12등급 상향조정, 400,000불 이상 : 14등급 상향조정, 1,000,000불 이상 : 16등급 상향조정, 2,500,000불 이상 : 18등급 상향조정, 7,000,000불 이상 : 20등급 상향조정, 20,000,000불 이상 : 22등급 상향조정, 50,000,000불 이상 : 24등급 상향조정, 100,000,000불 이상 : 26등급 상향조정, 200,000,000불 이상 : 28등급 상향조정, 400,000,000불 이상 : 30등급 상향조정
 - 피해자 수에 따른 조정
 - 피해자가 10명 이상 또는 광범위한 시장에서 범행 : 2등급 상향조정, 피해자가 50명 이상인 경우 : 4등급 상향조정, 피해자가 250명 이상인 경우 : 6등급 상향조정
- 절도죄에 적용될 수 있는 그 밖의 조정인자
 - 절도죄에서 사람의 소지하는 물품을 절취한 경우: 2등급 상향조정
 - 절도죄에서 국립묘지의 재산인 경우: 2등급 상향조정
 - 범행이 차량절도와 관련된 경우: 2등급 상향조정(상향조정 이후에 14등급 미만일 경우 14등급으로 상향조정)
 - 범행과 관련하여 (A) 고의 또는 과실로 상해 또는 사망의 결과를 초래하거나 (B) 위험한 물건을 사용한 경우 : 2등급 상향조정(상향조정 이후에 14등급 미만일 경우 14등급으로 상향조정)

나. 영국

1) 범행의 방법(주거 등 침입, 어린이 이용), 범행대상(범행에 취약한 피해자), 피해액, 행위자 요소(사전 모의, 범죄단체, 다중 등) 등에 따라 가중

- 경미한 범행, 피해회복 등에 따라 감경 가능
- 18세 이상의 성인 범죄자에 대하여만 적용하고, 소년에 대한 양형관련 규정은 별도로 존재
- 절도죄 외에 주거침입을 별도로 구성
- 형을 정함에 있어 주된 요소는 '범죄의 중대성'인데, 중대성을 평가함에 있어서 범죄자의 유책성 및 실제로 발생하거나 의도되거나 예견된 피해를 고려
- 가중 인자의 예
 - 일반적 : 범행의 사전계획, 단체 또는 다중에 의한 범행, 취약한 피해자의 물색
 - 절도 : 지속적 범행, 의도적인 의혹 전가
 - 주거지 절도 : 절도 범행 시 피해자와의 대면, 폭력의 사용 또는 폭력 사용의 협박, 기만적 수단의 사용(예컨대 검침원을 가장), 피해자의 범죄신고 또는 도움요청을 방해하는 행위
 - 상점에서의 절도 : 어린이 동반, 금지명령 상태의 피고인, 위협, 폭력의 사용, 폭력 사용의 협박, 재산에 대한 추가피해
 - 건조물에서의 절도 : 건조물의 물색, 흥기의 소지
- 감경 인자의 예
 - 절취물의 반환(반환의 자의성 및 시의성을 고려), 범죄자의 약물 등 의존성(중독 치료를 하기 위하여 사회 내 처우를 고려), 자포자기의 심정이나 궁핍, 유죄 답변
 - 권한을 부여받거나 책임을 담당하던 중 유혹에 굴복한 사정, 범죄행위의 중단, 발각되지 않은 범행의 자백

영국의 양형기준표

1. 신뢰관계를 깨뜨린 절도

행위유형/성질	형량 출발점	형량범위
125,000 파운드 이상의 절도 또는 고도의 신	3년	2-6년

뢰관계를 깨뜨린 20,000 파운드 이상의 절도		
20,000 파운드 이상 125,000 파운드 미만의 절도 또는 고도의 신뢰관계를 깨뜨린 2,000 파운드 이상 20,000 파운드 미만의 절도	2년	12개월-3년
2,000 파운드 이상 20,000 파운드 미만의 절도 또는 고도의 신뢰관계를 깨뜨린 2,000 파운드 미만의 절도	18주	사회내 처우(상) -12개월
2,000 파운드 미만의 절도	사회내 처우(중)	벌금-26주

2. 주거지에서의 절도

행위유형/성질	형량 출발점	형량범위
피해자에 대한 영향이 특별히 중한 경우, 절취품이 높은 가치를 갖는 경우(위 4.항의 정의 참조), 상당한 파생적 손해가 발생한 경우 당해 범죄가 원래 속하는 유형의 형량범위보다 높은 형을 선고하는 것이 적절할 수 있음		
(강도죄에 미치지 못하는) 위협, 폭력의 사용, 폭력 사용의 협박 등이 포함되거나 기만적 수단의 사용이 포함된, 취약한 피해자를 상대로 한 절도	18개월	12개월-3년
취약한 피해자를 상대로 한 절도	18주	사회내 처우(상) -12개월
취약한 피해자를 상대로 한 것이 아닌 주거지에서의 절도	사회내 처우(중)	벌금-18주

3. 다른 사람을 상대로 한 절도

행위유형/성질	형량 출발점	형량범위
피해자에 대한 영향이 특별히 중한 경우, 절취품이 높은 가치를 갖는 경우(위 4.항의 정의 참조), 상당한 파생적 손해가 발생한 경우 당해 범죄가 원래 속하는 유형의 형량범위보다 높은 형을 선고하는 것이 적절할 수 있음		
(강도죄에 미치지 못하는) 위협, 폭력의 사용, 폭력 사용의 협박 등이 포함된, 취약한 피해자를 상대로 한 절도	18개월	12개월-3년
취약한 피해자를 상대로 한 절도	18주	사회내 처우(상) -12개월

취약한 피해자를 상대로 한 것이 아닌, 다른 사람을 상대로 한 절도	사회내 처우(중)	벌금-18주
---------------------------------------	-----------	--------

4. 상점을 상대로 한 절도

행위유형/성질	형량 출발점	형량범위
조직된 단체/다중이 범한 것으로서 (강도죄에 미치지 못하는) 위협, 폭력의 사용, 폭력 사용의 협박 등이 포함된 경우	12개월	36주-4년
현저한 위협 또는 협박이 포함되거나 폭력을 사용하여 경미한 상해를 입히거나 아주 고도의 계획성을 띤 범죄이거나 현저한 관련 피해가 발생한 경우	6주	사회내 처우(상) -36주
낮은 정도의 위협 또는 협박이 포함되거나 약간의 계획성을 띤 범죄이거나(예컨대, 당일 날의 범행협의, 도구의 구비 등) 약간의 관련 피해가 발생한 경우	사회내 처우(하)	벌금-사회내 처우(중)
계획성 내지 정교성이 전혀 없거나 거의 없는 것으로서 절취품의 가치가 낮은 경우	벌금	조건부 면책 -사회내 처우(하)

5. 주거 이외 건조물에의 불법목적침입

행위유형/성질	형량 출발점	형량범위
피해자에 대한 영향이 특별히 중한 경우, 대상물품이 높은 가치를 갖는 경우, 손해 또는 파생적 손해가 현저한 경우, 전문성 및(또는) 현저한 계획성에 관한 증거가 있는 경우 7년을 초과하는 구금형을 선고하는 것이 적절할 수 있음		
20,000 파운드 이상의 가치를 갖는 물품이 관련된 불법목적침입	2년	12개월-7년
2,000 파운드 이상 20,000 파운드 미만의 가치를 갖는 물품이 관련된 불법목적침입	18주	사회내 처우(상) -12개월
2,000 파운드 미만의 가치를 갖는 물품이 관련된 불법목적침입	사회내 처우(중)	벌금-26주

다. 독일

- 독일 형법 제242조 내지 248조
- 범행의 방법(주거 등 침입, 무기 등의 휴대, 타인의 공박상태를 이용하거나 공공의 위험 등을 악용) 범행대상(봉합 용기 등 도난을 방지하는 재물을 절취, 예배 등에 공하거나 박물관 등에 전시 중인 물건 또는 예술, 역사 또는 기술발전에 중요한 물건, 무기 등의 절도), 행위자 요소(조직범죄 여부) 등에 따라 가중

라. 프랑스

- 프랑스 형법 제311-1 내지 16조
- 범행의 방법(공동범행 여부, 직무수행 중 범죄, 피해자의 곤궁한 상태를 이용, 주거 등 침입, 대중교통수단 내에서의 절도, 범행 중 손괴를 발생, 미성년자를 이용, 무기사용), 범행의 동기(종교 또는 성적 성향을 이유로 범행), 행위자 요소(조직범죄 여부) 등에 따라 가중
- 우리 형법상 준강도, 준강도상해 등에 해당하는 범죄도 절도로 분류

마. 일본

- 일본 형법 제235조, 235조의2
- 타인의 재물을 절취한 자 및 부동산을 침탈한 자를 처벌한다는 단순한 구성요건만 규정

바. 오스트리아

- 오스트리아 형법 제127조 내지 제130조
- 범행의 방법(피해자가 곤란한 상황을 이용, 종교행사를 이용, 건조물 등의 침입, 흥기 휴대), 범행의 대상(예배 또는 숭배의 대상인 물건을 절취, 학문적 또는 예술적 가치를 인정받는 물건을 절취), 피해액수(3,000유로 또는 50,000유로 이상), 영업 또는 범죄단체의 구성 여부 등에 따라 가중

사. 중국

- 중국 형법 제264조, 제265조
- 피해액수, 범행의 횟수, 사안의 엄중 여부에 따라 기본형(3년 이하 징역 또는 벌금, 벌금병과 가능)에 가중 가능
- 금융기관 절도, 문화재 절도 가중

3. 범죄유형화의 시도

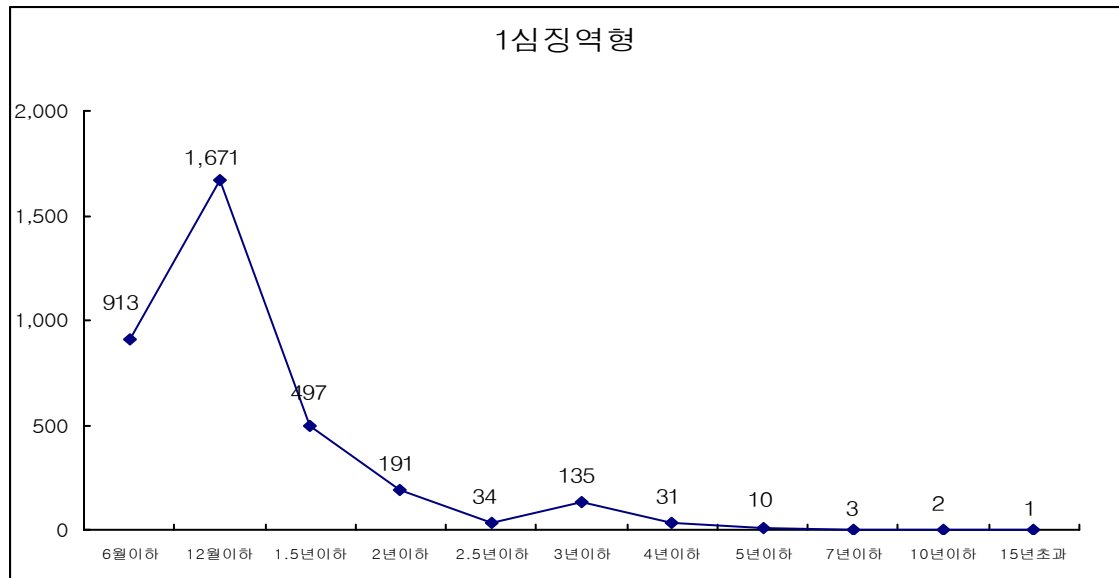
가. 선고형 분포

(1) 1심 징역형 전체

		1심 선고					
		6월이하	12월이하	1.5년이하	2년이하	2.5년이하	3년이하
상습절도	피고인수	0	1	0	0	0	0
	비율	0.0%	100.0%	0.0%	0.0%	0.0%	0.0%
야간건조물 침입절도	피고인수	44	68	4	1	0	1
	비율	37.3%	57.6%	3.4%	0.8%	0.0%	0.8%
야간건조물 침입절도미수	피고인수	25	17	1	1	0	0
	비율	56.8%	38.6%	2.3%	2.3%	0.0%	0.0%
야간방실 침입절도	피고인수	8	26	1	0	0	0
	비율	22.9%	74.3%	2.9%	0.0%	0.0%	0.0%
야간주거 침입절도	피고인수	53	95	9	0	1	0
	비율	33.5%	60.1%	5.7%	0.0%	0.6%	0.0%
야간주거 침입절도미수	피고인수	24	30	0	0	0	0
	비율	44.4%	55.6%	0.0%	0.0%	0.0%	0.0%
절도	피고인수	472	697	43	11	3	1
	비율	38.4%	56.7%	3.5%	0.9%	0.2%	0.1%
절도교사	피고인수	0	0	1	0	0	0
	비율	0.0%	0.0%	100.0%	0.0%	0.0%	0.0%
절도미수	피고인수	34	51	2	0	0	0
	비율	39.1%	58.6%	2.3%	0.0%	0.0%	0.0%
특가법(절도)	피고인수	1	67	378	164	23	129
	비율	0.1%	8.4%	47.2%	20.5%	2.9%	16.1%
특가법 (특수절도)	피고인수	0	0	1	0	0	0
	비율	0.0%	0.0%	100.0%	0.0%	0.0%	0.0%
특수절도	피고인수	220	567	55	13	6	4
	비율	25.3%	65.2%	6.3%	1.5%	0.7%	0.5%
특수절도미수	피고인수	32	52	2	1	1	0
	비율	36.4%	59.1%	2.3%	1.1%	1.1%	0.0%
전체	피고인수	913	1,671	497	191	34	135
	비율	26.2%	47.9%	14.2%	5.5%	1.0%	3.9%

		1심선고					전체 ¹⁾
		4년이하	5년이하	7년이하	10년이하	15년초과	
상습절도	피고인수	0	0	0	0	0	1
	비율	0.0%	0.0%	0.0%	0.0%	0.0%	100.0%
야간건조물 침입절도	피고인수	0	0	0	0	0	118
	비율	0.0%	0.0%	0.0%	0.0%	0.0%	100.0%
야간건조물 침입절도미수	피고인수	0	0	0	0	0	44
	비율	0.0%	0.0%	0.0%	0.0%	0.0%	100.0%
야간방실 침입절도	피고인수	0	0	0	0	0	35
	비율	0.0%	0.0%	0.0%	0.0%	0.0%	100.0%
야간주거 침입절도	피고인수	0	0	0	0	0	158
	비율	0.0%	0.0%	0.0%	0.0%	0.0%	100.0%
야간주거 침입절도미수	피고인수	0	0	0	0	0	54
	비율	0.0%	0.0%	0.0%	0.0%	0.0%	100.0%
절도	피고인수	1	1	0	0	1	1,230
	비율	0.1%	0.1%	0.0%	0.0%	0.1%	100.0%
절도교사	피고인수	0	0	0	0	0	1
	비율	0.0%	0.0%	0.0%	0.0%	0.0%	100.0%
절도미수	피고인수	0	0	0	0	0	87
	비율	0.0%	0.0%	0.0%	0.0%	0.0%	100.0%
특가법 (절도)	피고인수	27	9	2	1	0	801
	비율	3.4%	1.1%	0.2%	0.1%	0.0%	100.0%
특가법 (특수절도)	피고인수	0	0	0	0	0	1
	비율	0.0%	0.0%	0.0%	0.0%	0.0%	100.0%
특수절도	피고인수	3	0	1	1	0	870
	비율	0.3%	0.0%	0.1%	0.1%	0.0%	100.0%
특수절도미수	피고인수	0	0	0	0	0	88
	비율	0.0%	0.0%	0.0%	0.0%	0.0%	100.0%
전체	피고인수	31	10	3	2	1	3,488
	비율	0.9%	0.3%	0.1%	0.1%	0.0%	100.0%

1) 1명의 내역은 불명임



- 징역 6월 초과 1년 이하가 가장 많은 47.9%를 차지하고, 그 다음으로 징역 6월 이하가 26.2%를 차지함
- 징역 1년 이하가 전체의 74.1%를 차지함

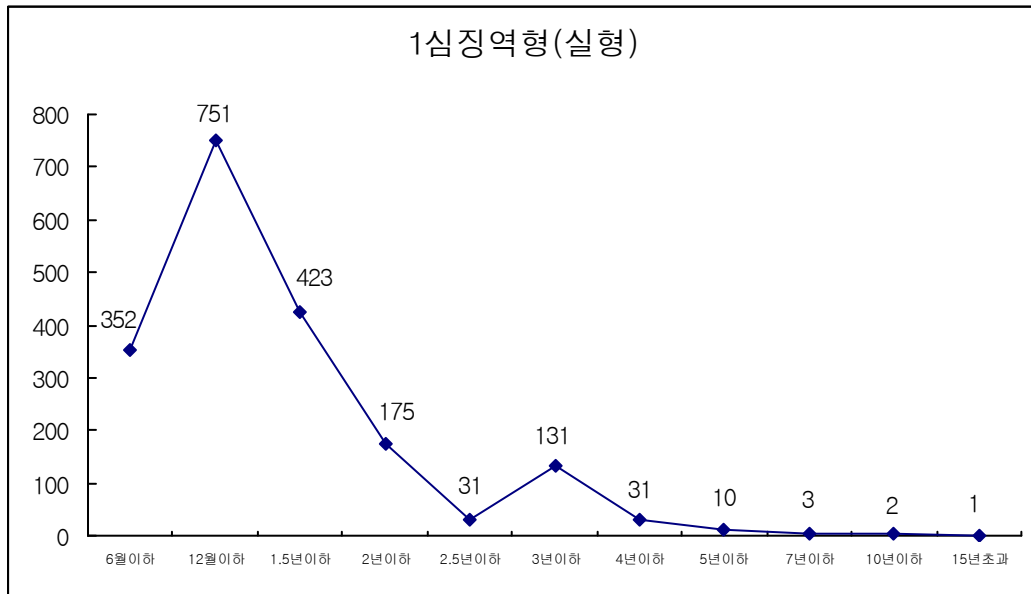
(2) 1심 실형 전체

		1심선고					
		6월이하	12월이하	1.5년이하	2년이하	2.5년이하	3년이하
상습절도	피고인수	0	1	0	0	0	0
	비율	0.0%	100.0%	0.0%	0.0%	0.0%	0.0%
야간건조물침입 절도	피고인수	15	25	4	1	0	1
	비율	32.6%	54.3%	8.7%	2.2%	0.0%	2.2%
야간건조물침입 절도미수	피고인수	14	6	1	1	0	0
	비율	63.6%	27.3%	4.5%	4.5%	0.0%	0.0%
야간방실침입 절도	피고인수	3	17	1	0	0	0
	비율	14.3%	81.0%	4.8%	0.0%	0.0%	0.0%
야간주거침입 절도	피고인수	19	52	8	0	0	0
	비율	24.1%	65.8%	10.1%	0.0%	0.0%	0.0%
야간주거침입 절도미수	피고인수	11	17	0	0	0	0
	비율	39.3%	60.7%	0.0%	0.0%	0.0%	0.0%
절도	피고인수	201	326	37	10	3	1
	비율	34.6%	56.1%	6.4%	1.7%	0.5%	0.2%
절도교사	피고인수	0	0	1	0	0	0
	비율	0.0%	0.0%	100.0%	0.0%	0.0%	0.0%
절도미수	피고인수	23	31	2	0	0	0
	비율	41.1%	55.4%	3.6%	0.0%	0.0%	0.0%
특가범(절도)	피고인수	1	48	321	151	23	126
	비율	0.1%	6.8%	45.3%	21.3%	3.2%	17.8%

		1심선고					
		6월이하	12월이하	1.5년이하	2년이하	2.5년이하	3년이하
특가법 (특수절도)	피고인수	0	0	1	0	0	0
	비율	0.0%	0.0%	100.0%	0.0%	0.0%	0.0%
특수절도	피고인수	54	206	45	11	4	3
	비율	16.5%	62.8%	13.7%	3.4%	1.2%	0.9%
특수절도미수	피고인수	11	22	2	1	1	0
	비율	29.7%	59.5%	5.4%	2.7%	2.7%	0.0%
전체	피고인수	352	751	423	175	31	131
	비율	18.4%	39.3%	22.1%	9.2%	1.6%	6.9%

		1심선고					전체 ²⁾
		4년이하	5년이하	7년이하	10년이하	15년초과	
상습절도	피고인수	0	0	0	0	0	1
	비율	0.0%	0.0%	0.0%	0.0%	0.0%	100.0%
야간건조물침입 절도	피고인수	0	0	0	0	0	46
	비율	0.0%	0.0%	0.0%	0.0%	0.0%	100.0%
야간건조물침입 절도미수	피고인수	0	0	0	0	0	22
	비율	0.0%	0.0%	0.0%	0.0%	0.0%	100.0%
야간방실침입 절도	피고인수	0	0	0	0	0	21
	비율	0.0%	0.0%	0.0%	0.0%	0.0%	100.0%
야간주거침입 절도	피고인수	0	0	0	0	0	79
	비율	0.0%	0.0%	0.0%	0.0%	0.0%	100.0%
야간주거침입 절도미수	피고인수	0	0	0	0	0	28
	비율	0.0%	0.0%	0.0%	0.0%	0.0%	100.0%
절도	피고인수	1	1	0	0	1	581
	비율	0.2%	0.2%	0.0%	0.0%	0.2%	100.0%
절도교사	피고인수	0	0	0	0	0	1
	비율	0.0%	0.0%	0.0%	0.0%	0.0%	100.0%
절도미수	피고인수	0	0	0	0	0	56
	비율	0.0%	0.0%	0.0%	0.0%	0.0%	100.0%
특가법(절도)	피고인수	27	9	2	1	0	709
	비율	3.8%	1.3%	0.3%	0.1%	0.0%	100.0%
특가법 (특수절도)	피고인수	0	0	0	0	0	1
	비율	0.0%	0.0%	0.0%	0.0%	0.0%	100.0%
특수절도	피고인수	3	0	1	1	0	328
	비율	0.9%	0.0%	0.3%	0.3%	0.0%	100.0%
특수절도미수	피고인수	0	0	0	0	0	37
	비율	0.0%	0.0%	0.0%	0.0%	0.0%	100.0%
전체	피고인수	31	10	3	2	1	1,910
	비율	1.6%	0.5%	0.2%	0.1%	0.1%	100.0%

2) 1명의 내역은 불명임



나. 구성요건, 법정형 및 선고형을 종합한 유형분류기준의 설정

- 위에서 본 바와 같이, 절도죄에 있어서 입법자는
 - 범행의 수단 또는 방법을 기준으로, 야간주거침입절도(제330조), 야간손괴주거침입절도(제331조 제1항), 흉기휴대절도(제331조 제2항)를,
 - 범행주체의 수(공동 여부)를 기준으로, 2인 이상 합동절도(제331조 제2항), 5인 이상 공동절도(특가법 제5조의4 제2항)를,
 - 범행대상인 재물의 성질을 기준으로, 임산물절도(산림자원의 조성 및 관리에 관한 법률 제73조 제1항, 3항, 산림보호법 제54조 제1항, 특가법 제9조 제1항, 제2항), 산림문화자산절도(산림문화·휴양에 관한 법률 제35조), 문화재절도(문화재보호법 제103조 제1항, 제2항 제1호, 제2호)를,
 - 범행의 상습성 및 범죄전력을 기준으로, 상습절도(제332조, 특가법 제5조의4 제1항, 제2항), 누범절도(특가법 제5조의4 제5항, 제6항)를 각 구분하여 가중처벌하고 있음
- 외국의 입법례를 보면, 범행의 목적물인 재물의 성질 또는 범행 수단 (또는 방법)에 따른 가중처벌을 규정하는 경우가 많음

※ 재물의 성질에 따른 가중처벌 입법례

- ▶ 미국 : 국립묘지의 재산, 차량
- ▶ 영국 : 절취품이 높은 가치를 갖는 경우

- ▶ 독일 : 봉합 용기 등 도난을 방지하는 재물을 절취, 예배 등에 공하거나 박물관 등에 전시 중인 물건 또는 예술, 역사 또는 기술 발전에 중요한 물건, 무기 등의 절도
- ▶ 오스트리아 : 예배 또는 송배의 대상인 물건을 절취, 학문적 또는 예술적 가치를 인정받는 물건
- ▶ 중국 : 금융기관, 문화재

※ 범행의 수단 또는 방법에 따른 가중처벌 입법례

- ▶ 미국 : 사람의 소지하는 물품을 절취, 위험한 물건을 사용한 경우
- ▶ 영국 : 주거지에서의 절도
- ▶ 독일 : 주거 등 침입, 무기 등의 휴대,
- ▶ 오스트리아 : 건조물 등의 침입, 흉기 휴대

- 범행목적물인 재물의 성질(일반재산인지, 특별재산인지 여부), 범행주체의 수(합동 여부), 범행 수단 또는 방법(흉기휴대 여부, 주거침입, 손괴후 주거침입 여부)에 따라 구성요건이 구분될 뿐만 아니라 법정형 및 선고형의 차이가 있으므로 중요한 양형인자임.
- 범행주체의 수, 범행 수단 또는 방법은 전체적으로 범행의 위험성을 결정하는 요소로 통합할 수 있음
- 상습·누범절도의 경우 형법상의 절도와는 법정형의 차이가 현저히 크므로 별도의 유형으로 분리할 필요가 있음
- 따라서 절도범죄는 범행목적물인 재물의 성질을 기준으로 하여 ① 일반재산에 대한 절도, ② 특별재산에 대한 절도로 유형을 분류하고, ③ 상습·누범절도의 경우는 별도로 분리함
- 일반재산에 대한 절도는, 범행의 위험성을 기준으로 하여 ① 방치물등 절도, ② 일반절도, ③ 대인절도, ④ 침입절도로 세분함(다만, 범행주체의 수 및 범행방법으로서의 합동절도, 흉기휴대절도, 손괴후 주거침입절도의 경우는 양형인자로 고려)
- 특별재산에 대한 절도는, 재산의 사회적·경제적·문화적 가치를 기준으로 하여 ① 사회적·문화적·경제적 가치가 높은 재산의 경우, ② 사회적·문화적·경제적 가치가 매우 높은 재산의 경우로 세분함
- 상습·누범절도의 경우는 5명 이상 공동범행 여부를 기준으로 하여 ① 일반상습·누범절도, ② 공동상습·누범절도로 세분함

4. 구체적 유형화 방안

가. 일반재산에 대한 절도

○ 설정방식의 개요

- 범행의 위험성 등에 따라 4개의 유형으로 구분
- 형법상 특수절도의 가중적 구성요건(흥기휴대, 합동, 손괴후 주거침입)은 각 유형별로 특별 또는 일반가중인자로 취급

○ 유형의 구분

- ▶ 제1유형(방치물등절도) : 신체에 대한 위험성이 거의 없거나 낮고, 소유자의 점유의 정도가 느슨하거나 약하며, 일상용품·방치물품 등 재물의 가치가 낮고, 점유 침해 또는 배제의 정도가 약한 절도를 의미
 - 재물의 가치가 경미한 옥외 방치물 취거
 - 상점에 진열된, 재물의 가치가 경미한 상품의 취거
 - 그 밖에 이에 준하는 경우
- ▶ 제2유형(일반절도) : 제1유형, 제3유형, 제4유형에 해당하지 않는 절도를 의미
 - 다중이용시설에서의 절도
 - 차량내 물건절도
 - 특가법 제9조의 요건에 미달하는 임산물절도
 - 기타 제1유형, 제3유형, 제4유형에 해당하지 않는 절도
- ▶ 제3유형(대인절도) : 낄치기, 소매치기, 부축빼기 등 지인이 아닌 사람으로부터 그 신체 범위 내에서 점유하고 있는 물건을 일정한 수법을 이용하여 직접 취거하는 절도를 의미
 - 낄치기 : 남의 소지품을 쥘싸게 채어 달아나는 방법으로 절취
 - 소매치기 : 다중이 이용하는 곳에서 피해자 몰래 그 소지품을 절취
 - 부축빼기(아리랑치기) : 길거리에 쓰러진 취객을 대상으로 그 소지품을 절취
 - 기타 이에 준하는 경우
- ▶ 제4유형(침입절도) : 사람의 주거, 간수하는 저택, 건조물이나 선박 또는 점유하는 방실에 침입하여 행하는 절도를 의미

- 야간이 아닌 경우, 주거침입죄와 절도죄가 실체적 경합범 관계에 해당하나, 별도의 양형기준을 설정하였으므로 경합범 가중이나 다수범죄 처리기준을 적용하지 아니함

나. 특별재산에 대한 절도

○ 설정방식의 개요

- 범행대상인 재산의 사회적·문화적·경제적 가치를 기준으로 하여 ① 사회적·문화적·경제적 가치가 높은 재산의 경우(제1유형), ② 사회적·문화적·경제적 가치가 매우 높은 재산(제2유형)의 경우로 세분함
- 형법상 특수절도의 가중적 구성요건(흥기휴대, 합동, 손괴후 주거침입)은 각 유형별로 특별 또는 일반가중인자로 취급

○ 유형의 구분

- ▶ 제1유형 : 사회적·문화적·경제적 가치가 높은 재산에 대한 절도
 - 문화재보호법 제103조 제2항의 절도
 - 금융기관(특경법 제2조 제1호가 규정하는 금융기관)이 보유하는 현금, 유가증권 또는 귀금속 등의 절도
 - 단기에 가격이 급등하거나 품귀현상이 발생한 물건의 절도
 - 중요한 산업기술 또는 기업비밀 관련 자료의 절도
- ▶ 제2유형 : 사회적·문화적·경제적 가치가 매우 높은 재산에 대한 절도
 - 문화재보호법 제103조 제1항의 절도
 - 특가법 제9조 제1항 제2호에 해당하는 절도
 - 송유관(송유관안전관리법이 규정하는 송유관) 내 기름절도
 - 임산물절도 중 특가법 제9조 제1항 제1호 또는 제9조 제2항에 해당하는 경우

다. 상습·누범절도

○ 설정방식의 개요

- 특가법상 상습·누범절도는 법정형이 일반절도에 비하여 현저히 높아서 단순한 특별가중인자로 포섭하기 어려우므로 형법상 상습범까지 포함한 별도의 양형기준표가 필요함
- 5명 이상 공동범행 여부를 기준으로 하여 일반상습·누범절도와 공동상습·누범절도로 세분함

- 상습·누범절도의 경우는 특가법상 상습·누범절도로 기소되지 않더라도 '상습·누범절도'의 양형기준표에 해당되면 해당 양형기준을 적용함을 원칙으로 함

○ 유형의 구분

▶ 제1유형(일반상습·누범절도)

- 형법 제332조, 특가법 제5조의4 제1항에 해당하는 경우
- 특가법 제5조의4 제5항에 해당하여 같은 조 제1항의 형으로 처벌하는 경우

▶ 제2유형(공동상습·누범절도)

- 특가법 제5조의4 제2항에 해당하는 경우
- 특가법 제5조의4 제5항에 해당하여 같은 조 제2항의 형으로 처벌하는 경우

III. 형량범위

1. 개요

○ 형량범위 설정상 고려사항

- 현실에 있어서 여러 가지 형태의 절도범죄가 존재하고, 새로운 형태 또는 수법의 절도범죄도 나타나고 있는 실정으로서 그에 따른 위험성 및 가벌성의 정도 역시 다양하므로 해당 유형의 절도에서 발현되는 전형적 위험성의 정도에 상응하는 적절한 형량범위를 설정할 필요가 있고, 구분된 유형에 다양한 양형인자를 종합하여 구체적 타당성을 가진 형량을 정하여야 할 것임
- 양형실무에 대한 경험적 분석, 외국의 입법례 등을 토대로 형량범위를 정함에 있어 개별 형량범위에 있어서 규범적 조정이 필요한지 여부를 검토할 필요가 있음

○ 형량범위 설정의 출발점

- 절도범죄를 ① 일반재산에 대한 절도, ② 특별재산에 대한 절도, ③ 상습·누범절도로 크게 유형구분을 한 후, ①유형 내에서는 절취장소, 점유 정도 및 점유침탈 정도, 절취대상 등을 종합적으로 고려하여 범행의 위험성의 정도에 따라 (i) 방치물등절도, (ii) 일반절도, (iii) 대인절도, (iv)

침입절도의 유형으로 세분하고, ②유형 내에서는 범행 목적물인 재산의 사회적·경제적·문화적 가치를 기준으로 하여 (i) 사회적·문화적·경제적 가치가 높은 재산의 경우, (ii) 사회적·문화적·경제적 가치가 매우 높은 재산의 경우로 세분하며, ③유형 내에서는 5명 이상의 공동 여부를 기준으로 (i) 일반상습·누범절도, (ii) 공동상습·누범절도의 유형으로 세분함

- 그 경우, 재산의 성격 및 가치의 정도를 명확히 확정하기 어려운 경우, 중한 유형에 속하지만 불법 정도가 중하지 않은 경우 또는 상습·누범절도에 있어서 4명만이 공동한 경우 등 형식적인 유형구분으로 권고형량범위에 큰 차이를 둘 경우 불합리한 양형이 이루어지는 경우도 발생할 수 있음
- 따라서 이러한 불합리를 해소 또는 완화시키기 위해서 유형간의 형량범위가 다소 중첩되도록 형량범위를 설정할 필요가 있으므로 권고형량범위를 설정함에 있어 위와 같은 점을 고려함

2. 유형분류에 따른 선고형 분포

가. 일반재산에 대한 절도

		형량									전체
		~6월	~8월	~10월	~1년	~1년6월	2년	2년6월	3년	4년	
제1유형 (방치물등절도)	수	111	40	14	10	0	0	0	0	0	175
	비율	63.4	22.9	8.0	5.7	0.0	0.0	0.0	0.0	0.0	100.0
제2유형 (일반절도)	수	542	366	183	143	27	6	4	3	1	1,275
	비율	42.5	28.7	14.4	11.2	2.1	0.5	0.3	0.2	0.1	100.0
제3유형 (대인절도)	수	52	63	41	28	4	4	0	1	0	193
	비율	26.9	32.6	21.2	14.5	2.1	2.1	0.0	0.5	0.0	100.0
제4유형 (침입절도)	수	273	174	95	77	17	2	0	0	0	638
	비율	42.8	27.3	14.9	12.1	2.7	0.3	0.0	0.0	0.0	100.0
전체	수	978	643	333	258	48	12	4	4	1	2,281
	비율	42.9	28.2	14.6	11.3	2.1	0.5	0.2	0.2	0.0	100.0

※ 4유형의 대상사건은 분석의 편의상 침입의 객체를 “실내 주거공간”에 한정하지 않고, 야간주거침입절도의 객체인 ‘사람의 주거, 간수하는 저택, 건조물이나 선박 또는 점유하는 방실’에 침입하여 행한 절도를 모두 포함하여 통계분석을 한 것임

나. 특별재산에 대한 절도

○ 해당 사건이 없음

다. 상습·누범절도

		형량										전체
		~6월	~8월	~10월	~1년	~1년6월	2년	2년6월	3년	4년	4년초과	
제1유형(일반상습·누범절도)	수	1	2	19	31	357	120	13	72	12	3	630
	비율	0.2	0.3	3.0	4.9	56.7	19.0	2.1	11.4	1.9	0.5	100.0
제2유형(공동상습·누범절도)	수	0	0	1	2	1	0	1	0	0	0	5
	비율	0.0	0.0	20.0	40.0	20.0	0.0	20.0	0.0	0.0	0.0	100.0
제3유형	수	0	0	2	3	18	17	1	29	6	4	80
	비율	0.0	0.0	2.5	3.8	22.5	21.3	1.3	36.3	7.5	5.0	100.0
전체	수	1	2	22	36	376	137	15	101	18	7	715
	비율	0.1	0.3	3.1	5.0	52.6	19.2	2.1	14.1	2.5	1.0	100.0

※ 제3유형은 제1유형 또는 제2유형 중, 특가법 제5조의4 제1항 또는 제2항의 죄로 2회 이상 실형을 선고받고 그 집행이 끝나거나 면제된 후 3년 이내에 다시 위 죄를 범한 경우를 분석대상으로 삼은 것임

3. 형량범위 설정의 접근방식

가. 개요

- 유형에 따른 선고형분포의 통계분석결과를 기초로 하여 유형별 권고형량 범위를 설정하되, 통계의 표본수가 적은 경우 형량범위를 정하는데 참고가 되기 어렵고 기존의 양형실무에 대한 반성적 고려가 필요한 유형의 경우에는 적절한 규범적 조정을 가할 필요 있음
- 일반재산에 대한 절도의 경우, 제1유형(방치물등절도)의 선고형 중 대부분(63.4%)이 징역 6월 이하에 집중되어 있고, 22.9%가 8월 이하이며, 제2유형은 징역 6월 이하가 42.5% 정도가 가장 많고, 28.7%가 징역 8월인 것으로 나타났으며, 제3유형은 32.6%가 징역 8월이고, 징역 6월 이하와 징역 10월이 비슷한 분포를 보이는 것으로 나타나서 제1유형에서 제3유형으로 갈수록 선고형이 차츰 증가하는 경향을 엿볼 수 있음
- 일반재산에 대한 절도 중 가장 중한 유형인 제4유형(침입절도)의 경우 42.9%가 징역 6월 이하의 형이 선고되는 것으로 나타나 통계분석상 제3

유형보다 낮은 선고형이 선고되는 것으로 나타났는바, 이는 통계분석시 침입의 장소를 “실내 주거공간”에 한정하지 않고, 야간주거침입절도의 객체인 ‘사람의 주거, 간수하는 저택, 건조물이나 선박 또는 점유하는 방실’에 침입하여 행한 절도를 모두 포함하여 통계분석을 한 데에 어느 정도 기인한 것으로 보임. 따라서 침입의 장소를 “실내 주거공간”으로 한정할 경우 선고형 분포 분석결과가 달라질 것임. 이러한 이유로 제4유형의 침입장소를 ‘실내 주거공간’과 ‘그 외의 장소’로 구분하여 양형인자에서 반영할 필요성이 있고, 기존 양형실무에 대한 반성을 통하여 형량의 규범적 조정이 필요함을 알 수 있음

- 특별재산에 대한 절도의 경우, 양형기초자료조사 및 추가조사의 대상사건이 없어서 통계분석결과를 활용할 수 없는 실정이나, 특별재산에 대한 절도 대상사건들의 법정형 및 범행으로 인한 사회적·문화적·경제적 피해를 고려하여 형량범위를 규범적 관점에서 정할 수 있을 것으로 보임
- 상습·누범절도의 경우, 제1유형은 징역 1년 6월에 56.7%가 집중되어 있고, 징역 2년 ~3년에 32.5%가 분포되어 있는 것으로 나타났고, 제2유형은 통계의 표본수가 너무 적어 권고형량범위를 설정함에 있어 의미 있는 참고자료로 활용하기에는 한계가 있음

나. 유형 및 영역별 권고형량범위의 검토

1) 일반재산에 대한 절도

가) 제1유형

- 통계분석결과에 의하면, 제1유형의 선고형의 대부분이 6월 이하에 모여 있으므로 기본영역을 4월~8월로 정하고, 감경영역과 가중영역에서 징역 6월이 중첩구간으로 존재하게 함으로써 경험적 양형실무를 대부분 포섭할 수 있을 것임

나) 제2유형

- 통계분석결과에 의하면, 제2유형의 선고형 중 6월 이하에 42.5%, 징역 8월에 28.7%가 분포하는 것으로 나타나므로, 기본영역을 6월~1년6월로 설정함으로써 기존 양형실무의 대부분을 포섭할 수 있을 것임
- 제2유형의 범위가 넓고, 범행으로 인한 피해 또는 위험성이 큰 경우에 18월 이상 3~4년까지의 높은 징역형이 선고되는 점을 감안하여 가중영역을

10월~2년 정도로 설정하는 것이 타당함

다) 제3유형

- 통계분석결과에 의하면, 제3유형의 선고형 중 8월에 32.6%, 징역 6월 이하에 26.9%, 징역 10월에 21.2%가 분포하는 것으로 나타나는바, 제3유형에 속하는 범죄가 직업적·전문적으로 행하여지고 위험성도 제2유형보다 높은 점을 감안하여 기본영역을 8월 ~ 2년으로 설정하기로 함
- 감경영역을 6월 ~ 1년으로 설정하여, 범행의 위험성이 낮고, 피해가 적으며, 초범 또는 피해회복, 가담 정도가 낮은 경우에 6월의 형 선고가 가능하도록 함

라) 제4유형

- 통계분석결과에 의하면, 제4유형의 선고형 중 6월 이하에 42.9%, 징역 8월에 28.2%가 분포하고 있는바, 위에서 본 것처럼 '실내 주거공간에 침입한 경우'만을 침입장소로 삼을 경우 좀 더 높은 형량분포가 있을 것으로 예상되고, 제4유형 범행에 관하여는 비교법적 관점에서나 일반인들의 법감정에 비추어 형량범위의 규범적 상향조정이 필요하다고 보임
- 따라서 기본영역을 10월 ~ 2년6월로 설정함으로써 과거의 평균선고형량의 상향 이동을 권고하는 한편, 감경영역은 8월 ~ 1년6월로 설정하여 특별한 가중사유가 없는 대신 특별감경사유가 있는 경우에 징역 8월의 형이 선고될 수 있도록 함

2) 특별재산에 대한 절도

- 특별재산에 대한 절도는, 양형기초자료조사 및 추가조사의 대상사건이 없어서 활용할 만한 통계분석결과가 없는 실정임
- 제1유형에 해당하는 대상범죄 중 대표적인 문화재보호법 제103조 제2항의 법정형이 2년 이상이고, 제2유형에 속하는 대상범죄 중 대표적인 문화재보호법 제103조 제1항의 법정형이 3년 이상인 점, 일반적으로 하한이 정하여진 범죄의 경우 그 법정형 하한을 감경한 형을 감경영역의 하한으로 설정하는 점, 일반재산에 대한 절도 중 가장 중한 제4유형(침입절도)의 기본영역이 10월 ~ 2년6월인 점 등을 종합적으로 고려하면, 제1유형의 기본영역은 1년6월 ~ 3년, 제2유형의 기본영역은 2년~4년으로 정하는 것이 타당함

3) 상습·누범절도

- 상습·누범절도의 경우, 제1유형은 징역 1년 6월에 56.7%가 집중되어 있고, 징역 2년~3년에 32.5%가 분포되어 있는 것으로 나타난 점, 제2유형은 통계의 표본수가 너무 적어 규범적으로 권고형량범위를 설정할 수밖에 없는 점, 제1유형의 법정형이 무기 또는 3년 이상, 제2유형의 법정형이 무기 또는 5년 이상인 점 등을 감안하여 제1유형의 기본영역은 2년 ~ 4년, 제2유형의 기본영역은 3년 ~ 5년 정도로 정함이 타당함

4. 형량범위의 설정

- 위에서 본 검토결과를 토대로 하여 유형 및 영역별 권고형량범위를 다음과 같이 설정함

가. 일반재산에 대한 절도

구 분	감경	기본	가중
제1유형 (방치물등절도)	- 6월	4월 - 8월	6월 - 1년
제2유형 (일반절도)	4월 - 10월	6월 - 1년6월	10월 - 2년
제3유형 (대인절도)	6월 - 1년	8월 - 2년	1년 - 3년
제4유형 (침입절도)	8월 - 1년6월	10월 - 2년6월	1년6월 - 4년

나. 특별재산에 대한 절도

구 분	감경	기본	가중
제1유형	1년 - 2년6월	1년6월 - 3년	2년6월 - 4년
제2유형	1년6월 - 3년	2년 - 4년	3년 - 6년

다. 상습·누범절도

구 분	감경	기본	가중
-----	----	----	----

구 분	감경	기본	가중
제1유형 (일반상습·누범절도)	1년6월 - 3년	2년 - 4년	3년 - 6년
제2유형 (공동상습·누범절도)	2년6월 - 4년	3년 - 5년	4년 - 7년

IV. 양형인자의 결정

1. 통계분석결과

- 별지 참조

2. 양형인자 추출(안)

가. 일반재산에 대한 절도

(1) 특별양형인자

- 경험적 수치에 의한 특별양형인자
 - 흉기를 휴대한 경우 또는 야간손괴주거침입 또는 야간손괴건조물등침입의 경우(흉기 휴대, 주거침입, 야간에 문호 등 손괴 후 침입), 범행을 조직적으로 분담해서 행한 경우, 피지휘자에 대한 교사(공범 여부), 개인적 피해 또는 사회적 피해가 상당히 중한 경우, 심신미약(범행 당시 심신장애 여부), 자수(자수·자복 여부), 처벌불원 또는 피해가 상당 부분 회복된 경우(피해자의 처벌의사, 합의 여부, 피해회복 노력 여부, 피해회복 여부), 특가(누범)에 해당하지 않는 동종 누범(누범전과 여부, 동종전과 재범기간)
- 규범적 관점에 의한 특별양형인자
 - 범행가담에 특히 참작할 사유가 있는 경우, 농아자

(2) 일반양형인자

- 경험적 수치에 의한 일반양형인자
 - 2인 이상 합동한 경우(2인 이상 합동), 심신미약(피고인 음주 여부), 형사 처벌 전력 없음(초범 여부), 특가(누범)에 해당하지 않는 이종 누범, 누범에 해당하지 않는 동종전과(누범전과 여부, 이종전과 재범기간, 동종전과 재범기간)
- 규범적 관점에 의한 일반양형인자
 - 소극 가담, 산림문화·휴양에 관한 법률 제35조 제2항, 산림보호법 제54조

제1항에 해당하는 경우, 진지한 반성

나. 특별재산에 대한 절도

(1) 특별양형인자

- 규범적 관점에 의한 특별양형인자
 - 특별재산에 대한 절도를 의도하지 않았던 경우, 범행가담에 특히 참작할 사유가 있는 경우, 흥기를 휴대한 경우, 피지휘자에 대한 교사, 농아자, 심신미약(본인 책임 없음), 처벌불원 또는 피해가 상당부분 회복된 경우, 동종누범, 특가(누범)에 해당하지 않는 동종누범

(2) 일반양형인자

- 규범적 관점에 의한 일반양형인자
 - 소극가담, 2인 이상 합동한 경우, 심신미약(본인 책임 있음), 형사처벌 전력 없음. 진지한 반성, 특가(누범)에 해당하지 않는 이종 누범, 누범에 해당하지 않는 동종전과(집행 종료 후 10년 미만)

다. 상습·누범절도

(1) 특별양형인자

- 경험적 수치에 의한 특별양형인자
 - 특수한 수법, 도구 또는 조직을 이용한 범행을 반복하여 행한 경우(공범 여부, 직업적 범행), 심신미약(범행 당시 심신장애 여부), 자수(자수·자복 여부), 처벌불원 또는 피해가 상당부분 회복된 경우(합의 여부, 피해자의 처벌의사, 피해회복 노력 여부, 피해회복 여부)
- 규범적 관점에 의한 특별양형인자
 - 당해 범행이 2회 이하의 방치물·진열품등절도 또는 통상절도에 해당하는 경우, 범행가담에 특히 참작할 사유가 있는 경우, 농아자, 특별재산에 대한 절도를 범한 경우

(2) 일반양형인자

- 경험적 수치에 의한 일반양형인자
 - 피해 경미(피해자수, 피해액), 2인 이상 합동한 경우, 피지휘자에 대한 교사(공범의 수), 주거침입 또는 시정장치 등 손괴 후 침입(야간에 문호등 손괴 후 침입), 심신미약(범행 당시 심신장애 여부)
- 규범적 관점에 의한 일반양형인자

- 생계를 유지하기 위한 경우, 소극 가담, 흥기를 휴대한 경우, 진지한 반성

3. 양형인자 정리

가. 일반재산에 대한 절도

구분		감경요소	가중요소
특별 양형 인자	행위	<ul style="list-style-type: none"> ○ 범행가담에 특히 참작할 사유가 있는 경우 ○ 생계를 유지하기 위한 경우 ○ 실내 주거공간 이외의 장소에 침입한 경우(침입절도의 경우) 	<ul style="list-style-type: none"> ○ 흥기를 휴대한 경우 또는 야간손괴주거침입 또는 야간손괴건조물등침입(침입절도의 경우) ○ 범행을 조직적으로 분담해서 행한 경우 ○ 피지휘자에 대한 교사 ○ 개인적 피해 또는 사회적 피해가 상당히 중하고, 그 피해가 회복되지 아니한 경우
	행위자 /기타	<ul style="list-style-type: none"> ○ 농아자 ○ 심신미약(본인 책임 없음) ○ 자수 	<ul style="list-style-type: none"> ○ 특가(누범)에 해당하지 않는 동종 누범
일반 양형 인자	행위	<ul style="list-style-type: none"> ○ 소극 가담 	<ul style="list-style-type: none"> ○ 2인 이상 합동한 경우 ○ 산림문화·휴양에 관한 법률 제35조 제2항, 산림보호법 제54조 제1항에 해당하는 경우
	행위자 /기타	<ul style="list-style-type: none"> ○ 심신미약(본인 책임 있음) ○ 형사처벌 전력 없음 ○ 처벌불원 ○ 진지한 반성 	<ul style="list-style-type: none"> ○ 특가(누범)에 해당하지 않는 이종 누범, 누범에 해당하지 않는 동종전과(집행 종료 후 10년 미만)

[양형인자의 정의]

- ▶ 범행가담에 특히 참작할 사유가 있는 경우
 - 다음 요소 중 하나 이상에 해당하는 경우를 의미함
 - 타인의 강압이나 위협 등에 의하여 강요된 상태에서 범행에 가담한 경우(형법 제12조에 해당하는 경우는 제외)
 - 범행을 단순 공모하였을 뿐 범행을 주도하지 아니하고, 실행행위를 직접 분담하지도 아니한 경우
- ▶ 생계를 유지하기 위한 경우
 - 다음 요소 중 하나 이상에 해당하는 경우를 의미함
 - 궁핍한 가계상황을 벗어나기 위한 경우
 - 본인 또는 가족의 치료비, 학비 등을 마련하기 위한 경우
 - 그 밖에 이에 준하는 경우
- ▶ 실내 주거공간 이외의 장소에 침입한 경우(침입절도의 경우)
 - 침입절도 중 '실내 주거공간(피해자가 계속적·반복적·일상적으로 거주하고, 피해자 또는 그 가족과 무관한 외부인이 용이하게 출입할 수 없는 공간)'이외의 장소에 침입하여 절도를 행한 경우
- ▶ 범행을 조직적으로 분담해서 행한 경우
 - 절도의 실행을 목적으로 조직(범죄단체에 이를 것을 요하지 아니함)을 구성하여 사전에 범행을 모의하고, 역할 분담을 정한 후, 그에 따라 각자의 역할을 분담해서 범행을 실행한 경우
- ▶ 개인적 피해 또는 사회적 피해가 상당히 중하고, 그 피해가 회복되지 아니한 경우
 - 개인적 피해가 상당히 중한 경우
 - 고가의 골동품, 귀금속, 고액의 유가증권, 고액의 현금 등을 절취하여 피해자에게 상당히 중한 피해(피해자의 피해품에 대한 주관적 가치, 파생적 손해 등도 종합적으로 고려함)를 입힌 경우
 - 기타 이에 준하는 경우
 - 사회적 피해가 상당히 중한 경우
 - 특별재산의 대상 범위에 해당하지 아니한 물건을 절취하여 상당히 중

- 한 사회적 피해를 야기한 경우
- 기타 이에 준하는 경우

- ▶ 산림문화·휴양에 관한 법률 제35조 제2항, 산림보호법 제54조 제1항에 해당하는 경우
 - 지정산림문화자산을 절취한 경우
 - 보호수를 절취하거나 산림보호구역에서 산물을 절취한 경우

▶ 소극가담

- 피고인이 수동적으로 참여하거나 범행 수행에 소극적인 역할만 담당한 경우를 의미함
- 다만, 실질적으로 범행을 주도하여 다른 사람으로 하여금 범행을 실행하게 한 경우는 제외함

나. 특별재산에 대한 절도

구분		감경요소	가중요소
특별 양형 인자	행위	<ul style="list-style-type: none"> ○ 범행가담에 특히 참작할 사유가 있는 경우 ○ 특별재산에 대한 절도를 의도하지 않았던 경우 	<ul style="list-style-type: none"> ○ 흉기를 휴대한 경우 ○ 피지휘자에 대한 교사
	행위자 /기타	<ul style="list-style-type: none"> ○ 농아자 ○ 심신미약(본인 책임 없음) ○ 자수 	<ul style="list-style-type: none"> ○ 특가(누범)에 해당하지 않는 동종 누범
일반 양형 인자	행위	<ul style="list-style-type: none"> ○ 소극 가담 	<ul style="list-style-type: none"> ○ 2인 이상 합동한 경우
	행위자 /기타	<ul style="list-style-type: none"> ○ 심신미약(본인 책임 있음) ○ 형사처벌 전력 없음 ○ 처벌불원 ○ 진지한 반성 	<ul style="list-style-type: none"> ○ 특가(누범)에 해당하지 않는 이종 누범, 누범에 해당하지 않는 동종전과(집행 종료 후 10년 미만)

[양형인자의 정의]

▶ 특별재산에 대한 절도를 의도하지 않았던 경우

- 특별재산이 일반적으로 소재하는 장소와 무관한 장소에서 특별재산에 대한 인식 또는 절취 목적 없는 절도범행의 기회에 우연히 특별재산에 해당하는 물품을 절취하게 된 경우를 의미

다. 상습·누범절도

구분		감경요소	가중요소
특별 양형 인자	행위	○ 범행가담에 특히 참작할 사유가 있는 경우	○ 특수한 수법, 도구 또는 조직을 이용한 범행을 반복하여 행한 경우 ○ 특별재산에 대한 절도를 범한 경우 ○ 피지휘자에 대한 교사
	행위자 /기타	○ 농아자 ○ 심신미약(본인 책임 없음) ○ 자수	
일반 양형 인자	행위	○ 생계를 유지하기 위한 경우 ○ 피해 경미 ○ 소극 가담	○ 흉기를 휴대한 경우 ○ 2인 이상 합동한 경우 ○ 주거침입 또는 시정장치 등 손괴 후 침입
	행위자 /기타	○ 심신미약(본인 책임 있음) ○ 처벌불원 ○ 진지한 반성	

[양형인자의 정의]

▶ 특수한 수법, 도구 또는 조직을 이용한 범행을 반복하여 행한 경우

- 다음 중 하나 이상에 해당하는 범행을 반복하여 행한 경우를 의미
 - 피해품의 물색 또는 피해품에 대한 점유의 취득·운반 등에 있어서 단순한 감시소홀 등을 이용한 것이 아니라 일정한 수법이나 기술 등이 필요한 경우
 - 일반적으로 쉽게 이동할 수 없는 피해품을 절취하기 위하여 도구를 사용한 경우
 - 절도의 실행을 목적으로 조직(범죄단체에 이를 것을 요하지 아니함)을 구성하여 사전에 범행을 모의하고, 역할 분담을 정한 후, 그에 따라 각자의 역할을 분담해서 범행을 실행한 경우

※ 절도범죄 관련 법률의 해당 조항

특정범죄 가중처벌 등에 관한 법률 제10210호 2010.3.31 일부개정

제5조의4 (상습 강도·절도죄 등의 가중처벌)

- ① 상습적으로 「형법」 제329조부터 제331조까지의 죄 또는 그 미수죄를 범한 사람은 무기 또는 3년 이상의 징역에 처한다.
- ② 5명 이상이 공동하여 제1항의 죄를 범한 사람은 무기 또는 5년 이상의 징역에 처한다.
- ⑤ 「형법」 제329조부터 제331조까지, 제333조부터 제336조까지 및 제340조·제362조의 죄 또는 그 미수죄로 세 번 이상 징역형을 받은 사람이 다시 이들 죄를 범하여 누범으로 처벌하는 경우에도 제1항부터 제4항까지의 형과 같은 형에 처한다.
- ⑥ 제1항 또는 제2항의 죄로 두 번 이상 실형을 선고받고 그 집행이 끝나거나 면제된 후 3년 이내에 다시 제1항 또는 제2항의 죄를 범한 경우에는 그 죄에 대하여 정한 형의 단기(단기)의 2배까지 가중한다.

제9조 (「산림자원의 조성 및 관리에 관한 법률」 등 위반행위의 가중처벌)

- ① 「산림자원의 조성 및 관리에 관한 법률」 제73조제1항·제2항 및 제74조에 규정된 죄를 범한 사람은 다음 각 호의 구분에 따라 가중처벌한다.
 - 1. 임산물(임산물)의 원산지 가격이 1천만원 이상이거나 산림 훼손면적이 5만제곱미터 이상인 경우에는 무기 또는 5년 이상의 징역에 처한다.
 - 2. 임산물의 원산지 가격이 100만원 이상 1천만원 미만이거나 산림 훼손면적이 5천제곱미터 이상 5만제곱미터 미만인 경우에는 3년 이상의 유기징역에 처한다.
- ② 「산림자원의 조성 및 관리에 관한 법률」 제71조, 제73조제3항 및 「산림보호법」 제53조제2항·제3항 및 제5항에 규정된 죄를 범한 사람은 무기 또는 5년 이상의 징역에 처한다.

산림자원의 조성 및 관리에 관한 법률 제9763호 2009.06.09 일부개정

제73조(벌칙)

- ① 산림에서 그 산물(조림된 묘목을 포함한다. 이하 이 조에서 같다)을 절취한 자는 7년 이하의 징역 또는 2천만원 이하의 벌금에 처한다.
- ② 제1항의 미수범은 처벌한다.
- ③ 제1항의 죄를 범한 자가 다음 각 호의 어느 하나에 해당하는 경우에는 1년 이상 10년 이하의 징역에 처한다. <개정 2009.6.9>
 - 1. 채종림이나 시험림에서 그 산물을 절취하거나 수형목을 절취한 경우
 - 2. 원뿌리를 채취한 경우
 - 3. 장물(장물)을 운반하기 위하여 차량이나 선박을 사용하거나 운반·조재(조재)의 설비를 한 경우
 - 4. 입목이나 죽을 벌채하거나 산림의 산물을 굴취 또는 채취하는 권리를 행사하는 기회를 이용하여 절취한 경우
 - 5. 야간에 절취한 경우

6. 상습으로 제1항의 죄를 범한 경우

산림보호법 제9763호 2009.06.09 제정

제54조(벌칙)

- ① 보호수를 절취하거나 산림보호구역에서 그 산물을 절취한 자는 1년 이상 10년 이하의 징역에 처한다.
- ② 제9조제2항제1호에 따른 허가 없이 임목·죽의 벌채, 임산물의 굴취·채취, 가축의 방목, 그 밖에 대통령령으로 정하는 토지의 형질을 변경하는 행위를 한 자는 5년 이하의 징역 또는 1천500만원 이하의 벌금에 처한다.
- ③ 제24조제2항제2호에 따른 명령을 위반한 자는 1천만원 이하의 벌금에 처한다.
- ④ 다음 각 호의 어느 하나에 해당하는 자는 200만원 이하의 벌금에 처한다.
 - 1. 제24조제2항제1호·제3호·제4호에 따른 명령을 위반한 자
 - 2. 제26조제3항을 위반하여 설계하거나 감리한 자
- ⑤ 제2항을 위반한 자로서 그 피해 가격이 산지 가격으로 10만원 미만인 경우에는 그 정상(정상)에 따라 구류(구류) 또는 과료(과료)에 처할 수 있다.
- ⑥ 상습적으로 제2항의 죄를 지은 자는 10년 이하의 징역에 처한다.
- ⑦ 제1항의 미수범은 처벌한다.

산림문화·휴양에 관한 법률 제10116호 2010.3.17 일부개정(2010. 9. 18. 시행)

제35조 (벌칙)

- ② 지정산림문화자산을 절취한 자는 1년 이상 10년 이하의 징역에 처한다.

제2조 (정의)

이 법에서 사용하는 용어의 정의는 다음과 같다.<개정 2010.3.17>

- 5. “산림문화자산”이란 산림 또는 산림과 관련되어 형성된 것으로서 생태적·경관적·정서적으로 보존할 가치가 큰 유형·무형의 자산을 말한다.

제29조 (산림문화자산의 지정 및 지정해제)

- ① 산림청장 또는 시·도지사는 산림문화자산을 대통령령으로 정하는 기준·방법 등에 따라 국가 또는 시·도 산림문화자산으로 지정할 수 있다. 다만, 「문화재보호법」에 따른 지정문화재·가지정문화재·등록문화재·보호물 또는 보호구역은 제외한다.
- ② 제1항에 따라 산림문화자산을 지정하려면 대통령령으로 정하는 바에 따라 이를 공고하고 해당 소유자 및 이해관계자 등의 의견을 들어야 한다.

송유관 안전관리법 제10272호 2010.4.15 일부개정(2010. 10. 16. 시행)

※ 현행법도 동일함

제13조 (벌칙)

- ① 다음 각 호의 어느 하나에 해당하는 자는 3년 이상 10년 이하의 징역 또는 1억5천만원 이하의 벌금에 처하거나 이를 병과(병과)할 수 있다.
2. 송유관에 석유를 절취하기 위한 시설을 설치한 자

문화재보호법 제9401호 2009.01.30 일부개정

제103조(손상 또는 은닉 등의 죄)

- ① 국가지정문화재(중요무형문화재는 제외한다)로 지정된 문화재를 손상, 절취 또는 은닉하거나 그 밖의 방법으로 그 효용을 해한 자는 3년 이상의 유기징역에 처한다.
- ② 다음 각 호의 어느 하나에 해당하는 자는 2년 이상의 유기징역에 처한다.
1. 제1항에 규정된 것 외의 지정문화재 또는 가지정문화재(건조물은 제외한다)를 손상, 절취 또는 은닉하거나 그 밖의 방법으로 그 효용을 해한 자
2. 일반동산문화재인 것을 알고 일반동산문화재를 손상, 절취 또는 은닉하거나 그 밖의 방법으로 그 효용을 해한 자

[통계분석결과]

가. 상관관계 분석결과

- 절도범죄에 있어서 개별 양형인자와 형량의 상관관계를 분석함
- 분석대상 : 확정사건 및 추가 양형자료조사 결과(실형 및 집행유예 본형 포함)
- P: 유의확률

1) 야간건조물침입절도

(가) 피고인

단위: 명, 월

양형인자	항목	수	평균	표준편차	F	P
성별	남자	227	7.573	2.6353	1.140	0.256
	여자	6	6.333	2.3381		
피고인 연령	20세미만	1	10.000	.	0.659	0.655
	30세미만	92	7.772	2.7300		
	40세미만	71	7.437	2.6872		
	50세미만	51	7.412	2.5704		
	60세미만	14	7.286	2.1636		
	70세미만	4	6.000	1.6330		
학력	무학	3	7.333	1.1547	0.398	0.850
	초등학교	26	7.308	2.3962		
	중학교	50	7.700	2.4432		
	고등학교	97	7.340	2.7571		
	대학교	28	8.036	2.7282		
	대학원	1	8.000	.		
직업	무직	104	7.538	2.7161	1.337	0.206
	회사원	22	8.773	3.4632		
	자영업(점포업자 등)	12	6.417	1.3114		
	교육직(교사·강사 등)	1	6.000	.		
	기타 전문직	2	11.000	1.4142		
	농업·어업·임업·축산업	5	7.200	2.2804		
	학생	3	8.667	3.0551		
	공원	4	7.500	1.9149		

단위: 명, 월

양형인자	항목	수	평균	표준편차	F	P
	운전사	4	6.500	1.9149		
	일용직	37	7.216	2.4168		
	종업원	28	7.107	2.4546		
	기타	5	8.800	1.0954		
주거	주거부정	34	7.853	2.9350	0.411	0.682
	주거일정	150	7.640	2.6830		
월수입	없음	104	7.596	2.7325	4.024* *	0.002
	100만원 이하	28	7.286	2.0522		
	200만원 이하	45	7.422	2.5180		
	300만원 이하	5	7.600	0.8944		
	500만원 이하	1	18.000	.		
	1000만원 이하	1	12.000	.		
피고인 재산 유무	없음	158	7.671	2.6019	0.983	0.327
	있음	31	7.161	2.8178		
피고인 재산	1천만원 이하	13	6.769	1.5359	5.960* **	0.001
	5천만원 이하	9	6.222	1.2019		
	1억원 이하	1	18.000	.		
	3억원 이하	2	8.000	5.6569		
	5억원 이하	1	8.000	.		
	금액 확인불가	5	7.200	3.0332		
혼인관계	미혼	130	7.654	2.6871	0.587	0.710
	기혼(사실혼 포함)	45	7.311	2.6953		
	이혼	20	7.600	2.3709		
	사별	1	6.000	.		
	동거	4	9.500	4.7258		
	별거(가출)	2	8.000	2.8284		
가정불화 (결혼)	없음	53	7.302	2.8120	-0.609	0.544
	있음	53	7.623	2.6034		
부양가족	없음	112	7.795	2.7317	0.948	0.344
	있음	90	7.433	2.6438		
건강상태	양호	179	7.704	2.7163	2.400	0.093
	중증	6	5.500	1.7607		
	경증	25	7.120	2.3861		
가족의 관심	높음	24	8.875	3.8370	3.180*	0.045
	보통	63	7.476	2.2350		
	낮음	32	7.313	1.8039		

단위: 명, 월

양형인자	항목	수	평균	표준편차	F	P
사회적 유대관계	높음	3	8.000	2.0000	0.282	0.756
	보통	25	7.840	2.6876		
	낮음	6	7.000	2.0976		
장애인 여부	불해당	231	7.545	2.6402	0.291	0.771
	해당	2	7.000	1.4142		
알콜중독 경력	없음	231	7.554	2.6384	0.831	0.407
	있음	2	6.000	0.0000		
마약복용 경력	없음	232	7.547	2.6347	.	.
	있음	1	6.000	.		
정신병력	없음	228	7.487	2.5868	-2.129 *	0.034
	있음	5	10.000	3.7417		
범행당시 심신장애 여부	심신미약	3	8.000	2.0000	0.092	0.762
	없음	230	7.535	2.6410		

$p < 0.05 \rightarrow *$, $p < 0.01 \rightarrow **$, $p < 0.001 \rightarrow ***$

(나) 전과

단위: 명, 월

양형인자	항목	수	평균	표준편차	F	P
초범 여부	아님	192	7.677	2.7247	1.719	0.087
	해당	41	6.902	2.0470		
동종전과 유무	없음	112	6.929	2.1507	-3.642 ***	0.000
	있음	120	8.142	2.8910		
동종전과 재범기간	6월 이하	15	8.200	3.3848	1.399	0.221
	1년 이하	12	7.417	2.7122		
	2년 이하	18	9.556	3.7920		
	3년 이하	11	6.909	2.4271		
	4년 이하	10	8.800	3.0111		
	5년 이하	12	8.333	2.3868		
	5년 초과	43	7.791	2.4354		
이종전과 유무	없음	63	7.190	2.5454	-1.239	0.217
	있음	170	7.671	2.6575		
이종전과 재범기간	6월 이하	14	7.286	2.0164	0.398	0.879
	1년 이하	14	8.214	2.9399		
	2년 이하	34	7.824	3.3527		
	3년 이하	21	7.238	2.9984		
	4년 이하	18	8.056	2.0714		

단위: 명, 월

양형인자	항목	수	평균	표준편차	F	P
	5년 이하	11	7.091	3.0151		
	5년 초과	59	7.627	2.3111		
누범 전과 여부	없음	196	7.352	2.4460	-2.078 *	0.044
	있음	37	8.541	3.3132		
출소 후 재범기간	6월 이하	11	8.455	3.7246	1.565	0.216
	1년 이하	6	10.167	3.8166		
	2년 이하	15	8.800	3.0048		
	3년 이하	5	6.000	1.4142		
집행유예 중 여부	아님	212	7.580	2.6103	0.726	0.469
	해당	21	7.143	2.8685		
가석방 중 여부	아님	232	7.539	2.6365	.	.
	해당	1	8.000	.		
제37조 전단 경합범 여부	아님	157	7.293	2.6536	-2.081 *	0.039
	해당	76	8.053	2.5240		
제37조 후단 전과 유무	없음	228	7.561	2.6400	0.808	0.420
	있음	5	6.600	2.1909		

$p < 0.05 \rightarrow *$, $p < 0.01 \rightarrow **$, $p < 0.001 \rightarrow ***$

(다) 공범 및 범행 후 정황

단위: 명, 월

양형인자	항목	수	평균	표준편차	F	P
공범 여부	단독범	229	7.480	2.5557	-2.688 **	0.008
	공범	4	11.000	4.7610		
자수·자복 여부	없음	191	7.555	2.7195	0.564	0.574
	있음	3	6.667	1.1547		
자백 여부	전부자백	217	7.479	2.5677	2.643	0.073
	일부자백	7	7.429	0.9759		
	전부부인	4	10.500	5.7446		
반성 여부	없음	6	7.333	3.0111	-0.080	0.937
	있음	109	7.413	2.3500		

$p < 0.05 \rightarrow *$, $p < 0.01 \rightarrow **$, $p < 0.001 \rightarrow ***$

(라) 범행계획 및 범행동기

단위: 명, 월

양형인자	항목	수	평균	표준편차	F	P
범행계획	우발적	60	7.150	2.7545	-1.269	0.206
	계획적	164	7.646	2.5302		
순간적 욕심	없음	160	7.831	2.7818	1.972*	0.050
	있음	48	6.958	2.3516		
생리도벽	없음	207	7.609	2.6978	.	.
	있음	1	12.000	.		
생활비 마련	없음	101	7.426	2.9303	-1.056	0.292
	있음	107	7.822	2.4794		
유흥비, 도박비 마련	없음	190	7.547	2.5439	-0.977	0.341
	있음	18	8.500	4.0620		
용돈, 물건구입비용	없음	194	7.686	2.7465	1.106	0.270
	있음	14	6.857	2.0327		
원한, 보복	없음	203	7.655	2.7012	0.860	0.391
	있음	5	6.600	3.1305		
습관성	없음	206	7.626	2.7214	-0.194	0.847
	있음	2	8.000	0.0000		
직업적 범행	없음	207	7.628	2.7149	.	.
	있음	1	8.000	.		
특별한 동기 없음	없음	196	7.592	2.6344	-0.816	0.415
	있음	12	8.250	3.8168		

$p < 0.05 \rightarrow *$, $p < 0.01 \rightarrow **$, $p < 0.001 \rightarrow ***$

(마) 범행장소 및 책임가중유형

단위: 명, 월

양형인자	항목	수	평균	표준편차	F	P
범행장소	공중밀집장소	5	7.600	1.6733	1.278	0.262
	사무실(직장)	90	7.889	2.4834		
	상점, 식당	86	7.279	2.2682		
	숙박시설	1	10.000	.		
	인적이 드문 장소	8	6.000	1.8516		
	유흥업소	7	9.143	3.2367		
	주거지	5	7.200	2.2804		
	기타	28	7.321	3.9726		

단위: 명, 월

양형인자	항목	수	평균	표준편차	F	P
야간주거 등 침입	없음	3	6.000	2.0000	-1.041	0.299
	있음	217	7.571	2.6009		
야간에 문호 등 손괴 후 침입	없음	216	7.569	2.6068	0.816	0.416
	있음	4	6.500	1.9149		

$p < 0.05 \rightarrow *$, $p < 0.01 \rightarrow **$, $p < 0.001 \rightarrow ***$

(바) 범행방법, 객관적 인자

단위: 명, 월

양형인자	항목	수	평균	표준편차	F	P
옥외물 절취	없음	198	7.657	2.5754	1.908	0.058
	있음	9	6.000	1.7321		
벗어놓은 옷이나 그 안에 있는 물건 절취	없음	192	7.557	2.4975	-0.546	0.586
	있음	15	7.933	3.3905		
자동차 또는 그 내부물건 절취	없음	206	7.583	2.5701	.	.
	있음	1	8.000	.		
방문 기회에 절취	없음	200	7.575	2.5685	-0.286	0.776
	있음	7	7.857	2.6095		
시설물 손괴	없음	204	7.578	2.5747	-0.282	0.778
	있음	3	8.000	2.0000		
주거침입	없음	34	7.912	3.0188	0.813	0.417
	있음	173	7.520	2.4698		
피고인 음주 여부	만취	1	6.000	.	0.276	0.759
	보통	42	7.524	2.0150		
	비음주	148	7.716	2.8501		
피해자의 범죄 유발 정도	강함	1	12.000	.	1.832	0.163
	보통	11	8.182	3.6282		
	없음	201	7.502	2.5301		

$p < 0.05 \rightarrow *$, $p < 0.01 \rightarrow **$, $p < 0.001 \rightarrow ***$

(사) 피해자 특성 및 피해회복

단위: 명, 월

양형인자	항목	수	평균	표준편차	F	P
피해자 성별	남성	168	7.262	2.3554	-2.417	0.019
	여성	43	8.581	3.3752		

단위: 명, 월

양형인자	항목	수	평균	표준편차	F	P
피해자 연령	20세미만	3	5.667	2.5166	0.748	0.612
	30세미만	20	7.500	3.3007		
	40세미만	61	7.869	2.8895		
	50세미만	72	7.194	2.4243		
	60세미만	30	7.667	2.5235		
	70세미만	10	6.800	1.3984		
	70세이상	4	8.000	2.8284		
피고인과의 관계	친인척	1	6.000	.	0.769	0.614
	이웃	1	6.000	.		
	친구, 선후배	3	5.667	1.5275		
	직장관계	29	7.310	2.0196		
	거래처관계	1	6.000	.		
	아는 사람	17	6.941	2.0454		
	모르는 사람	142	7.768	2.8872		
	기타	5	6.400	2.6077		
합의 여부	전부 합의	89	7.483	2.6676	0.361	0.698
	일부 합의	2	9.000	1.4142		
	미합의	129	7.620	2.6493		
공탁 여부	없음	148	7.534	2.7266	0.287	0.774
	있음	8	7.250	2.6049		
피해자의 처벌의사	처벌 불원	128	7.273	2.4550	-1.762	0.079
	전부 처벌 원함	90	7.911	2.8626		
피해회복 노력 여부	없음	81	7.765	2.8908	0.627	0.532
	있음	110	7.518	2.5404		
피해품 압수, 반환	없음	44	8.091	2.6309	1.460	0.146
	있음	132	7.394	2.7788		
피해회복 여부	없음	76	8.158	2.9169	2.389*	0.018
	있음	138	7.254	2.4910		

$p < 0.05 \rightarrow *$, $p < 0.01 \rightarrow **$, $p < 0.001 \rightarrow ***$

(아) 절취품 처분 여부

단위: 명, 월

양형인자	항목	수	평균	표준편차	F	P
절취품 처분 여부	없음	83	7.229	2.6334	1.919	0.150
	일부 처분	30	7.767	3.0703		

단위: 명, 월

양형인자	항목	수	평균	표준편차	F	P
	전부 처분	49	8.143	2.3452		

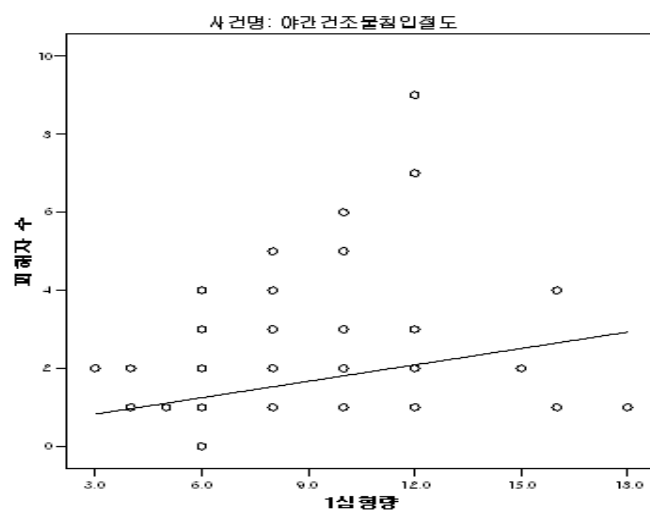
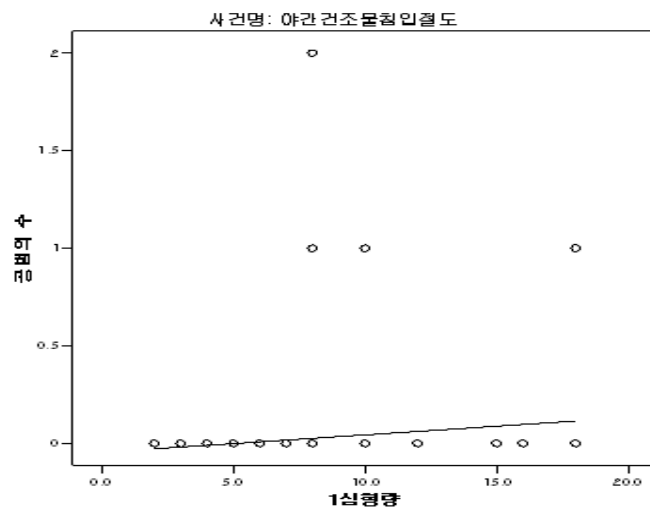
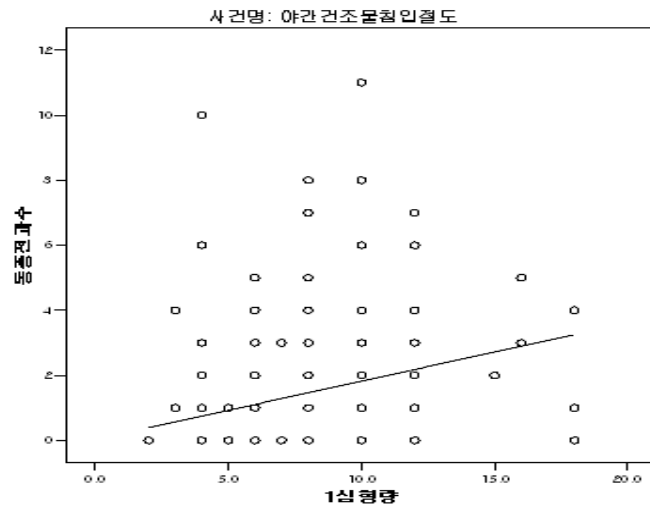
$p < 0.05 \rightarrow *$, $p < 0.01 \rightarrow **$, $p < 0.001 \rightarrow ***$

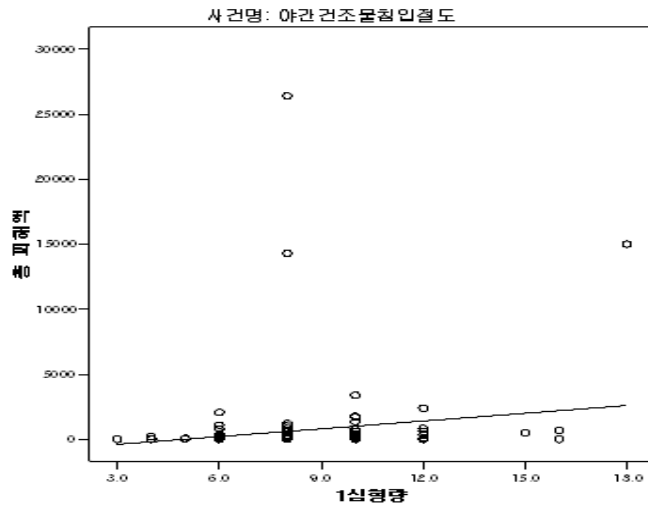
(자) 연속형 변수에 대한 형량의 상관분석

양형인자	인자 평균	인자 표준편차	상관계수 (피고인수)
동종 전과 수	1.384	1.975	0.238(232)***
이종 전과 수	2.562	3.387	0.000(233)
제37조 전단 경합범 개수	1.073	2.332	0.126(233)
공범의 수	0.021	0.172	0.136(233)*
피해자 수	1.470	1.195	0.289(181)***
총 피해액	531.056	2,507.686	0.197(179)**
대표 피해액	479.639	2,282.721	0.139(192)
합의금	320.714	372.474	0.466(7)
재판피해 회복액	197.091	395.634	-0.016(55)

$p < 0.05 \rightarrow *$, $p < 0.01 \rightarrow **$, $p < 0.001 \rightarrow ***$

- 연속형 변수들의 징역형량과의 상관성 정도를 알아보기 위하여 상관 분석을 실시하였으며, 동종 전과 수, 공범의 수, 피해자 수, 총피해액에서 유의미한 경향을 나타내어 이들 양형인자와 형량은 상관성이 있다고 할 수 있으며, 동종 전과 수, 공범의 수, 피해자 수, 총 피해액 증가에 따라서 형량도 높아지는 것으로 나타났다. 상관성의 정도는 피해자수(0.289)가 가장 높게 나타났다





나. 야간방실침입절도

(가) 피고인

단위: 명, 월

양형인자	항목	수	평균	표준편차	F	P
성별	남자	88	7.352	2.4962	0.490	0.625
	여자	5	6.800	1.0954		
피고인 연령	20세미만	2	10.000	0.0000	0.854	0.495
	30세미만	31	7.452	2.2485		
	40세미만	39	7.359	2.6206		
	50세미만	13	6.846	2.5115		
	60세미만	8	6.750	2.3755		
학력	무학	3	8.667	3.0551	1.182	0.326
	초등학교	10	6.200	1.9889		
	중학교	15	7.867	2.3563		
	고등학교	32	7.813	2.7053		
	대학교	19	7.000	2.6034		
직업	무직	38	7.342	2.2813	0.669	0.718
	회사원	8	7.250	1.8323		
	자영업(점포업자 등)	4	8.000	3.2660		

단위: 명, 월

양형인자	항목	수	평균	표준편차	F	P
	농업·어업·임업·축산업	3	8.000	2.0000		
	학생	1	6.000	.		
	공원	1	8.000	.		
	일용직	21	7.857	3.1982		
	종업원	12	6.833	2.1672		
	기타	5	5.400	0.8944		
주거	주거부정	8	7.500	3.1623	0.374	0.710
	주거일정	72	7.153	2.4186		
월수입	없음	33	7.061	2.3444	1.671	0.168
	100만원 이하	13	7.769	2.3149		
	200만원 이하	16	8.250	2.8166		
	300만원 이하	4	10.000	1.6330		
	400만원 이하	1	8.000	.		
피고인 재산 여부	없음	59	7.441	2.4932	-0.206	0.837
	있음	6	7.667	3.2042		
피고인 재산	1천만원 이하	1	4.000	.	0.700	0.563
	5천만원 이하	4	8.500	3.4157		
	5억원 초과	1	8.000	.		
혼인관계	미혼	55	7.364	2.5266	0.330	0.893
	기혼(사실혼 포함)	11	7.091	3.1450		
	이혼	6	6.667	2.0656		
	사별	1	8.000	.		
	동거	1	10.000	.		
	별거(가출)	3	7.333	1.1547		
가정불화 (결손)	없음	20	7.600	2.7985	0.748	0.459
	있음	21	7.048	1.8568		
부양가족	없음	42	7.119	2.3395	-0.959	0.341
	있음	34	7.676	2.7272		
건강상태	양호	62	7.371	2.5558	0.405	0.669
	중증	3	8.667	2.3094		
	경증	13	7.231	2.5217		
부모의 동거 여부	동거	10	8.800	3.0111	1.232	0.318
	이혼	7	6.571	3.2587		
	사별	2	9.000	1.4142		
가족의 관심	높음	7	7.143	2.7946	0.305	0.739
	보통	20	7.400	3.0505		

단위: 명, 월

양형인자	항목	수	평균	표준편차	F	P
	낮음	15	8.000	2.2678		
사회적 유대관계	보통	3	8.000	4.0000	0.000	1.000
	낮음	4	8.000	3.2660		
장애인 여부	불해당	88	7.398	2.4707	2.040	0.092
	해당	5	6.000	1.4142		
알콜중독 경력	없음	87	7.379	2.4124	0.852	0.396
	있음	6	6.500	2.9496		
마약복용 경력	없음	91	7.308	2.4481	-0.395	0.694
	있음	2	8.000	2.8284		
정신병력	없음	89	7.270	2.4577	-0.986	0.327
	있음	4	8.500	1.9149		
범행당시 심신장애여부	심신미약	3	6.000	2.0000	0.909	0.343
	없음	90	7.367	2.4516		

$p < 0.05 \rightarrow *$, $p < 0.01 \rightarrow **$, $p < 0.001 \rightarrow ***$

(나) 전과

단위: 명, 월

양형인자	항목	수	평균	표준편차	F	P
초범 여부	아님	83	7.482	2.4810	1.837	0.070
	해당	10	6.000	1.6330		
동종전과 유무	없음	37	6.324	1.9728	-3.382 **	0.001
	있음	56	7.982	2.5117		
동종전과 재범기간	6월 이하	6	8.333	2.3381	3.220	0.009
	1년 이하	3	6.000	2.0000		
	2년 이하	8	6.000	2.2039		
	3년 이하	11	9.455	2.2074		
	4년 이하	9	8.889	2.4721		
	5년 이하	5	6.000	1.4142		
	5년 초과	15	8.333	2.3197		
이종전과 유무	없음	24	7.333	2.1803	0.025	0.980
	있음	69	7.319	2.5408		
이종전과 재범기간	6월 이하	5	6.000	2.4495	0.893	0.506
	1년 이하	7	7.714	1.7995		
	2년 이하	27	6.926	2.6879		
	3년 이하	8	8.000	2.1381		

단위: 명, 월

양형인자	항목	수	평균	표준편차	F	P
	4년 이하	2	9.000	4.2426		
	5년 이하	2	6.000	0.0000		
	5년 초과	17	8.000	2.6458		
누범 전과 여부	없음	66	7.091	2.3385	-1.439	0.154
	있음	27	7.889	2.6360		
출소 후 재범기간	6월 이하	7	7.429	2.9921	0.567	0.643
	1년 이하	5	6.800	2.2804		
	2년 이하	10	8.100	2.7669		
	3년 이하	4	9.000	2.5820		
집행유예 중 여부	아님	84	7.274	2.3611	-0.586	0.559
	해당	9	7.778	3.2318		
가석방 중 여부	아님	92	7.370	2.4120	.	.
	해당	1	3.000	.		
제37조 전단 경합범 여부	아님	72	7.222	2.5188	-0.732	0.466
	해당	21	7.667	2.1756		
제37조 후단 전과 유무	없음	89	7.416	2.4206	1.755	0.083
	있음	4	5.250	2.2174		

$p < 0.05 \rightarrow *$, $p < 0.01 \rightarrow **$, $p < 0.001 \rightarrow ***$

(다) 공범 및 범행 후 정황

단위: 명, 월

양형인자	항목	수	평균	표준편차	F	P
공범 여부	단독범	91	7.363	2.4245	1.068	0.288
	공범	2	5.500	3.5355		
자수·자복 여부	없음	82	7.329	2.4997	.	.
	있음	1	8.000	.		
자백 여부	전부자백	76	7.434	2.5263	0.162	0.850
	일부자백	5	6.800	2.2804		
	전부부인	5	7.200	2.6833		
반성 여부	없음	2	8.000	5.6569	0.298	0.815
	있음	41	6.805	2.3687		

$p < 0.05 \rightarrow *$, $p < 0.01 \rightarrow **$, $p < 0.001 \rightarrow ***$

(라) 범행계획 및 범행동기

단위: 명, 월

양형인자	항목	수	평균	표준편차	F	P
범행계획	우발적	47	7.106	2.4158	-1.185	0.239
	계획적	37	7.757	2.5971		
순간적 욕심	없음	49	7.633	2.6747	0.872	0.386
	있음	34	7.147	2.2037		
생리도벽	없음	82	7.451	2.5001	.	.
	있음	1	6.000	.		
생활비 마련	없음	60	7.333	2.3265	-0.591	0.556
	있음	23	7.696	2.9145		
유혹비, 도박비 마련	없음	78	7.487	2.5418	0.770	0.443
	있음	5	6.600	1.3416		
용돈, 물건구입비용	없음	79	7.506	2.4904	1.183	0.240
	있음	4	6.000	2.3094		
습관성	없음	81	7.444	2.5150	0.248	0.805
	있음	2	7.000	1.4142		
특별한 동기 없음	없음	78	7.474	2.4901	0.585	0.560
	있음	5	6.800	2.6833		

$p < 0.05 \rightarrow *$, $p < 0.01 \rightarrow **$, $p < 0.001 \rightarrow ***$

(마) 범행장소

단위: 명, 월

양형인자	항목	수	평균	표준편차	F	P
범행장소	공중밀집장소	1	6.000	.	0.883	0.511
	사무실(직장)	5	6.400	1.6733		
	상점, 식당	1	8.000	.		
	숙박시설	64	7.109	2.4176		
	유혹업소	3	8.667	3.0551		
	주거지	9	8.667	3.0000		
	기타	10	7.600	2.2706		

$p < 0.05 \rightarrow *$, $p < 0.01 \rightarrow **$, $p < 0.001 \rightarrow ***$

(바) 범행방법, 객관적 인자

단위: 명, 월

양형인자	항목	수	평균	표준편차	F	P
벗어놓은 옷이나 그 안에 있는 물건 절취	없음	70	7.043	2.3801	-1.957	0.053
	있음	23	8.174	2.4800		
방문 기회에 절취	없음	92	7.293	2.4384	.	.
	있음	1	10.000	.		
주거 침입	없음	13	8.308	2.4285	1.581	0.117
	있음	80	7.163	2.4206		
기타	없음	91	7.330	2.4633	0.188	0.851
	있음	2	7.000	1.4142		
피고인 음주 여부	만취	4	8.500	4.1231	1.202	0.306
	보통	35	7.657	2.2088		
	비음주	47	7.000	2.4583		
피해자의 범죄유발 정도	보통	2	6.000	2.8284	0.656	0.420
	없음	88	7.420	2.4482		

$p < 0.05 \rightarrow *$, $p < 0.01 \rightarrow **$, $p < 0.001 \rightarrow ***$

(사) 피해자특성 및 피해회복

단위: 명, 월

양형인자	항목	수	평균	표준편차	F	P
피해자 성별	남성	62	7.452	2.4673	0.360	0.720
	여성	28	7.250	2.4438		
피해자 연령	20세미만	1	12.000	.	0.810	0.566
	30세미만	21	8.000	3.0166		
	40세미만	24	7.458	2.2646		
	50세미만	19	7.263	2.5131		
	60세미만	12	7.167	1.9924		
	70세미만	2	7.000	1.4142		
	70세이상	1	6.000	.		
피고인과의 관계	이웃	2	9.000	1.4142	0.372	0.690
	아는 사람	12	7.833	2.4802		
	모르는 사람	63	7.571	2.4476		
장애인 여부	불해당	36	7.556	2.5795	.	.
	해당	1	6.000	.		

단위: 명, 월

양형인자	항목	수	평균	표준편차	F	P
합의 여부	전부 합의	32	7.063	2.6020	0.310	0.735
	일부 합의	3	6.667	1.1547		
	미합의	51	7.431	2.4352		
공탁 여부	없음	74	7.392	2.5633	.	.
	있음	1	8.000	.		
피해자의 처벌의사	처벌 불원	41	7.171	2.4990	-0.531	0.597
	전부 처벌 원함	46	7.457	2.5096		
피해회복 노력여부	없음	41	7.732	2.5002	1.288	0.202
	있음	35	6.971	2.6400		
피해품 압수, 반환	없음	14	7.571	2.7376	0.066	0.947
	있음	46	7.522	2.3640		
피해회복 여부	없음	34	7.382	2.4865	0.018	0.986
	있음	51	7.373	2.4573		
절취품 처분여부	없음	34	7.059	2.3861	1.488	0.235
	일부 처분	9	8.444	2.9627		
	전부 처분	16	7.875	1.9958		

$p < 0.05 \rightarrow *$, $p < 0.01 \rightarrow **$, $p < 0.001 \rightarrow ***$

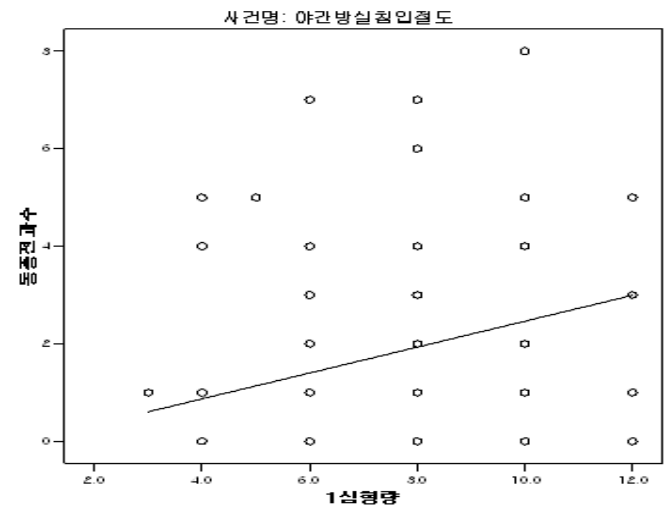
(아) 연속형 변수에 대한 형량의 상관분석

양형인자	인자 평균	인자 표준편차	상관계수 (피고인수)
동종전과 수	1.753	2.073	0.312(93)**
이종전과 수	2.710	3.119	0.058(93)
제37조 전단 경합범 개수	0.495	1.364	0.043(93)
공범의 수	0.032	0.231	-0.057(93)
피해자 수	1.526	1.125	0.212(78)
총 피해액	72.442	114.896	0.080(77)
대표 피해액	94.034	219.574	0.162(91)
재판피해 회복액	50.097	54.111	0.341(22)

$p < 0.05 \rightarrow *$, $p < 0.01 \rightarrow **$, $p < 0.001 \rightarrow ***$

○ 연속형 변수들의 징역형량과의 상관성 정도를 알아보기 위하여 상관분석을 실시하였으며, 동종 전과수가 유의미한 경향을 나타내어 이들 양형인자와

형량은 상관성이 있다고 할 수 있으며, 동종 전과수 증가에 따라서 형량도 높아지는 것으로 나타났다. 상관성의 정도는 0.312로 나타났다



다. 야간주거침입절도

(가) 피고인

단위: 명, 월

양형인자	항목	수	평균	표준편차	F	P
성별	남자	247	7.447	2.7584	0.327	0.744
	여자	8	7.125	2.2321		
학력	무학	3	4.667	1.1547	1.466	0.213
	초등학교	18	8.000	2.3764		
	중학교	64	7.578	2.3422		
	고등학교	106	7.542	3.2087		
	대학교	40	6.850	2.3044		
직업	무직	113	7.730	2.8395	0.417	0.956
	회사원	30	7.067	1.7207		
	자영업(점포업자 등)	12	7.667	5.6461		
	기타 전문직	1	6.000	.		
	농업·어업·임업·축산업	4	7.500	3.0000		
	군인	3	7.333	1.1547		
	학생	6	8.333	3.4448		
	공원	10	7.800	3.5839		

단위: 명, 월

양형인자	항목	수	평균	표준편차	F	P
	운전사	6	6.667	2.0656		
	일용직	33	7.121	2.1471		
	종업원	22	7.000	2.2039		
	무속인	1	6.000	.		
	기타	11	6.909	2.0715		
주거	주거부정	24	8.333	2.5481	1.462	0.145
	주거일정	180	7.433	2.8679		
월수입	없음	119	7.634	2.7345	2.641*	0.024
	100만원 이하	32	6.875	2.0907		
	200만원 이하	51	7.431	2.5160		
	300만원 이하	6	10.667	6.8896		
	400만원 이하	2	4.000	2.8284		
	1000만원 이하	1	6.000	.		
피고인 재산	없음	171	7.488	2.6717	-0.756	0.451
	있음	28	7.929	3.8290		
혼인관계	미혼	154	7.390	2.4926	0.654	0.625
	기혼(사실혼 포함)	38	7.803	4.1809		
	이혼	15	7.200	2.1112		
	동거	8	7.500	2.3299		
	별거(가출)	7	6.000	1.1547		
가정불화 (결손)	없음	81	7.506	3.0746	-0.385	0.701
	있음	49	7.714	2.8284		
부양가족	없음	126	7.365	2.1967	-0.986	0.326
	있음	92	7.777	3.5405		
건강상태	양호	202	7.483	2.8575	0.358	0.699
	중증	4	6.750	2.9861		
	경증	21	7.905	2.4881		
부모의 동거 여부	동거	20	6.350	2.0333	2.035	0.143
	이혼	19	7.789	2.5729		
	사별	9	7.333	2.0000		
가족의 관심	높음	25	8.520	3.4049	1.411	0.248
	보통	59	7.593	2.6981		
	낮음	32	7.344	2.2663		
사회적 유대관계	높음	7	8.286	2.6904	1.617	0.216
	보통	18	6.889	2.0832		
	낮음	7	8.429	2.4398		

단위: 명, 월

양형인자	항목	수	평균	표준편차	F	P
장애인 여부	불해당	248	7.450	2.7383	0.427	0.669
	해당	7	7.000	3.0000		
알콜중독 경력	없음	254	7.443	2.7443	.	.
	있음	1	6.000	.		
마약복용 경력	없음	252	7.431	2.7503	-0.357	0.721
	있음	3	8.000	2.0000		
정신병력	없음	249	7.460	2.7317	0.847	0.398
	있음	6	6.500	3.2094		
범행당시 심신장애 여부	심신미약	7	7.000	2.2361	0.183	0.669
	없음	248	7.450	2.7560		

$p < 0.05 \rightarrow *$, $p < 0.01 \rightarrow **$, $p < 0.001 \rightarrow ***$

(나) 전과

단위: 명, 월

양형인자	항목	수	평균	표준편차	F	P
초범 여부	아님	211	7.585	2.8619	1.899	0.059
	해당	44	6.727	1.9334		
동종 전과 유무	없음	112	6.621	2.2059	-4.358 ***	0.000
	있음	143	8.077	2.9481		
동종 전과 재범 기간	6월 이하	19	7.579	2.7145	1.155	0.334
	1년 이하	13	6.538	1.6641		
	2년 이하	15	7.467	2.7997		
	3년 이하	16	8.500	2.0000		
	4년 이하	10	8.800	2.1499		
	5년 이하	8	7.750	1.2817		
	5년 초과	60	8.433	3.4951		
이종 전과 유무	없음	77	6.961	2.0929	-1.816	0.071
	있음	176	7.639	2.9678		
이종 전과 재범 기간	6월 이하	19	6.895	2.6435	0.890	0.503
	1년 이하	13	7.308	2.0569		
	2년 이하	32	7.563	2.9505		
	3년 이하	31	7.048	2.4233		

단위: 명, 월

양형인자	항목	수	평균	표준편차	F	P
	4년 이하	15	7.933	3.0347		
	5년 이하	12	8.667	3.8455		
	5년 초과	57	8.053	3.2427		
누범 전과 여부	없음	196	7.128	2.5438	-3.008	0.003
	있음	59	8.466	3.1195	**	
출소 후 재범기간	6월 이하	17	8.882	3.4979	0.767	0.551
	1년 이하	9	9.556	3.2830		
	2년 이하	20	7.625	3.1576		
	3년 이하	12	8.333	2.3868		
	5년 초과	1	10.000	.		
집행유예 중 여부	아님	236	7.566	2.7419	2.669	0.008
	해당	19	5.842	2.2177		
가석방 중 여부	아님	254	7.435	2.7456	.	.
	해당	1	8.000	.		
제37조 전단 경합범 여부	아님	186	7.105	2.6408	-3.239	0.001
	해당	69	8.333	2.8215	**	
제37조 후단 전과 유무	없음	250	7.498	2.7252	2.529*	0.012
	있음	5	4.400	1.6733		

$p < 0.05 \rightarrow *$, $p < 0.01 \rightarrow **$, $p < 0.001 \rightarrow ***$

(다) 공범 및 범행 후 정황

단위: 명, 월

양형인자	항목	수	평균	표준편차	F	P
공범 여부	단독범	254	7.443	2.7443	.	.
	공범	1	6.000	.		
자수·자복 여부	없음	222	7.489	2.8158	0.095	0.924
	있음	3	7.333	2.3094		
자백 여부	전부자백	235	7.313	2.7497	3.378*	0.036
	일부자백	12	8.500	2.1106		
	전부부인	5	10.000	2.4495		
반성 여부	없음	9	8.444	2.7889	1.498	0.136
	있음	121	7.198	2.3791		
피고인 연령	20세미만	4	7.250	2.2174	0.571	0.722
	30세미만	118	7.301	2.8459		

단위: 명, 월

양형인자	항목	수	평균	표준편차	F	P
	40세미만	71	7.324	1.8881		
	50세미만	49	8.000	3.4641		
	60세미만	10	7.000	2.7080		
	70세미만	3	8.000	4.0000		

$p < 0.05 \rightarrow *$, $p < 0.01 \rightarrow **$, $p < 0.001 \rightarrow ***$

(라) 범행계획 및 범행동기

단위: 명, 월

양형인자	항목	수	평균	표준편차	F	P
범행계획	우발적	115	7.170	2.4476	-1.596	0.112
	계획적	131	7.725	3.0078		
순간적 욕심	없음	156	7.635	2.5504	1.056	0.292
	있음	90	7.250	3.0715		
생리도벽	없음	242	7.444	2.7394	-2.220 *	0.027
	있음	4	10.500	1.9149		
생활비 마련	없음	160	7.122	2.7079	-2.936 **	0.004
	있음	86	8.186	2.7160		
유혹비, 도박비 마련	없음	231	7.478	2.7854	-0.347	0.729
	있음	15	7.733	2.2509		
용돈, 물건구입비용	없음	223	7.442	2.8234	-0.926	0.355
	있음	23	8.000	1.9069		
원한, 보복	없음	238	7.561	2.7323	2.097*	0.037
	있음	8	5.500	2.7775		
습관성	없음	239	7.496	2.7642	0.064	0.949
	있음	7	7.429	2.5071		
특별한 동기 없음	없음	227	7.504	2.8218	0.206	0.837
	있음	19	7.368	1.7705		

$p < 0.05 \rightarrow *$, $p < 0.01 \rightarrow **$, $p < 0.001 \rightarrow ***$

(마) 범행장소 및 책임가중 유형

단위: 명, 월

양형인자	항목	수	평균	표준편차	F	P
범행장소	사무실(직장)	21	7.143	2.5746	0.405	0.899
	상점, 식당	28	7.143	2.3993		
	숙박시설	7	6.571	1.5119		
	인적이 드문 장소	1	6.000	.		
	유흥업소	4	8.000	2.8284		
	교통수단	1	10.000	.		
	주거지	188	7.513	2.8732		
	기타	4	8.000	2.3094		
야간주거 등 침입	없음	3	10.000	3.4641	1.639	0.102
	있음	249	7.408	2.7156		
야간에 문호 등 손괴 후 침입	없음	248	7.397	2.7161	-1.900	0.059
	있음	4	10.000	2.8284		

$p < 0.05 \rightarrow *$, $p < 0.01 \rightarrow **$, $p < 0.001 \rightarrow ***$

(바) 범행방법, 객관적 인자

단위: 명, 월

양형인자	항목	수	평균	표준편차	F	P
책략절도	없음	252	7.423	2.7399	-1.325	0.186
	있음	2	10.000	2.8284		
옥외물 절취	없음	251	7.436	2.7543	-0.353	0.724
	있음	3	8.000	2.0000		
벗어놓은 옷이나 그 안에 있는 물건 절취	없음	216	7.382	2.7107	-0.844	0.400
	있음	38	7.789	2.9423		
자동차 또는 그 내부물건 절취	없음	253	7.433	2.7450	.	.
	있음	1	10.000	.		
현금인출기 현금절취	없음	253	7.441	2.7495	.	.
	있음	1	8.000	.		
방문 기회에 절취	없음	250	7.386	2.7199	-2.644 **	0.009
	있음	4	11.000	2.0000		
시설물 손괴	없음	250	7.426	2.7550	-0.776	0.439
	있음	4	8.500	1.9149		

단위: 명, 월

양형인자	항목	수	평균	표준편차	F	P
주거침입	없음	11	9.091	2.2563	2.049*	0.041
	있음	243	7.368	2.7449		
피고인 음주 여부	만취	13	7.538	1.6641	0.053	0.948
	보통	81	7.370	2.4210		
	비음주	133	7.485	2.9387		
피해자의 범죄유발 정도	보통	7	7.429	3.9521	0.000	0.988
	없음	244	7.445	2.7285		

$p < 0.05 \rightarrow *$, $p < 0.01 \rightarrow **$, $p < 0.001 \rightarrow ***$

(사) 피해자 특성 및 피해회복

단위: 명, 월

양형인자	항목	수	평균	표준편차	F	P
피해자 성별	남성	137	7.456	3.0759	0.104	0.917
	여성	112	7.420	2.3236		
피해자 연령	20세미만	6	6.667	2.0656	0.329	0.921
	30세미만	68	7.522	2.7798		
	40세미만	67	7.343	2.8367		
	50세미만	61	7.656	3.1299		
	60세미만	27	7.481	2.3918		
	70세미만	8	6.750	1.4880		
	70세이상	2	6.000	0.0000		
피고인과의 관계	연인관계	4	6.000	1.6330	2.725 **	0.010
	이웃	10	7.200	2.1499		
	친구, 선후배	6	10.667	7.1181		
	직장관계	14	5.857	1.6575		
	채권·채무관계	1	8.000	.		
	아는 사람	23	6.522	2.3524		
	모르는 사람	177	7.647	2.6255		
	기타	1	10.000	.		
합의 여부	전부 합의	103	6.995	2.1334	8.084 ***	0.000
	일부 합의	2	14.000	5.6569		
	미합의	144	7.667	2.9400		
공탁 여부	없음	187	7.532	2.8861	-0.024	0.981
	있음	9	7.556	1.9437		

단위: 명, 월

양형인자	항목	수	평균	표준편차	F	P
피해자의 처벌의사	처벌 불원	125	6.964	2.3829	-3.070	0.002
	전부 처벌 원함	117	8.034	3.0199	**	
피해회복 노력 여부	없음	100	7.650	3.2764	1.233	0.219
	있음	122	7.168	2.3563		
피해품 압수, 반환	없음	53	8.000	3.5734	1.486	0.139
	있음	158	7.332	2.5361		
피해회복 여부	없음	101	7.658	3.1008	0.875	0.382
	있음	136	7.338	2.5275		
절취품 처분 여부	없음	108	7.065	2.1542	2.050	0.132
	일부 처분	40	7.963	3.1223		
	전부 처분	44	7.773	3.5625		

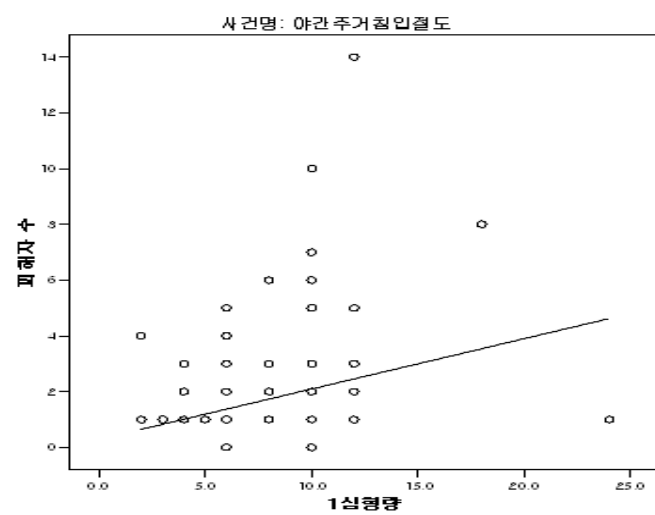
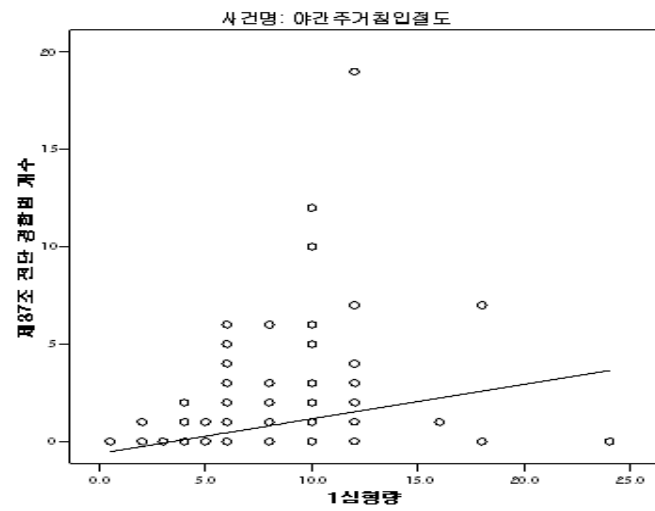
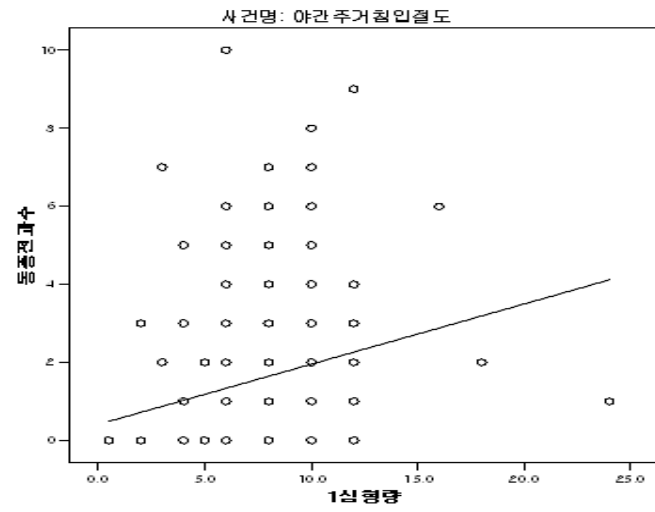
$p < 0.05 \rightarrow *$, $p < 0.01 \rightarrow **$, $p < 0.001 \rightarrow ***$

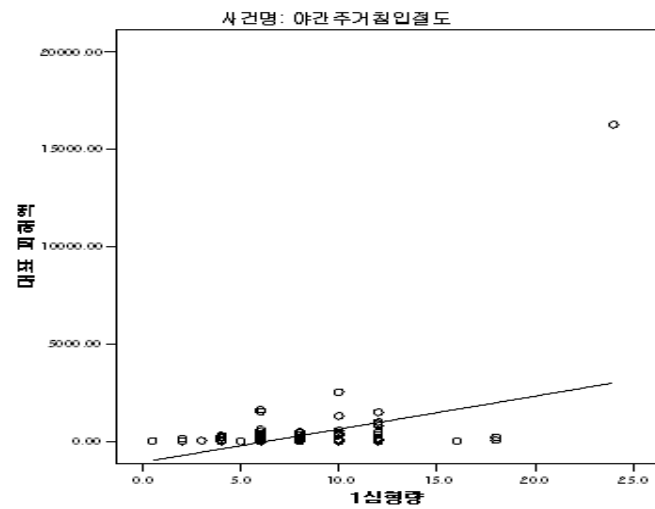
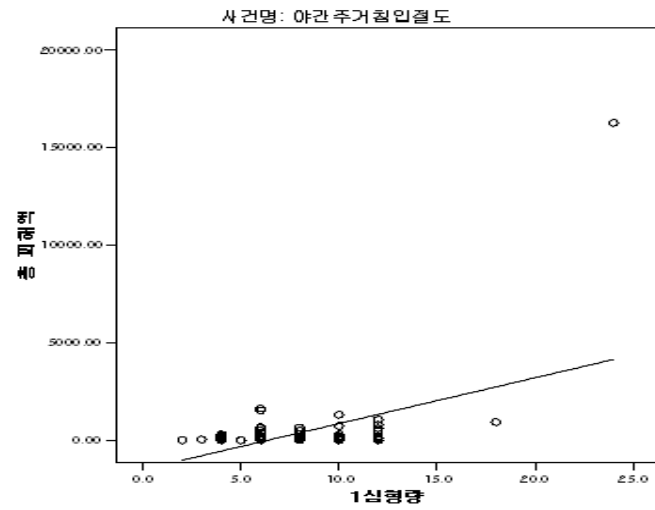
(아) 연속형 변수에 대한 형량의 상관분석

양형인자	인자 평균	인자 표준편차	상관계수 (피고인수)
동종 전과 수	1.545	1.954	0.216(255)***
이종 전과 수	2.310	3.023	0.107(253)
제37조 전단 경합범 개수	0.704	1.930	0.251(255)***
공범의 수	0.004	0.062	-0.033(255)
피해자 수	1.610	1.638	0.298(175)***
총 피해액	232.490	1,242.159	0.505(174)***
대표 피해액	219.403	1,122.585	0.424(219)***
합의금	190.375	225.169	0.387(8)
재판피해 회복액	131.627	288.382	0.120(66)

$p < 0.05 \rightarrow *$, $p < 0.01 \rightarrow **$, $p < 0.001 \rightarrow ***$

○ 동종 전과수, 제37조 전단 경합범 개수, 피해자수, 총피해액, 대표피해액에서 유의미한 경향을 나타내어 이들 양형인자와 형량은 상관성이 있다고 할 수 있으며, 동종 전과수, 제37조 전단 경합범 개수, 피해자 수, 총 피해액, 대표 피해액 증가에 따라서 형량도 높아지는 것으로 나타났다. 상관성의 정도는 총피해액이 0.505으로 가장 높은 상관정도를 가지는 것으로 나타났다





라. 절도

(가) 피고인

단위: 명, 월

양형인자	항목	수	평균	표준편차	F	P
성별	남자	881	7.743	3.0151	-0.715	0.476
	여자	113	8.973	18.2647		
피고인 연령	20세미만	17	7.294	1.7235	1.445	0.205
	30세미만	300	7.440	2.4901		
	40세미만	311	7.740	3.0764		
	50세미만	242	8.864	12.7969		
	60세미만	94	7.617	2.6155		

단위: 명, 월

양형인자	항목	수	평균	표준편차	F	P
	70세미만	30	7.067	2.9117		
학력	무학	24	7.708	3.2233	1.544	0.173
	초등학교	132	7.917	3.0891		
	중학교	212	7.613	2.7660		
	고등학교	451	7.601	2.6239		
	대학교	94	9.723	20.1763		
	대학원	4	7.000	1.1547		
직업	무직	500	7.854	3.2139	0.911	0.561
	기업 대표이사	2	9.000	4.2426		
	기업체 임원	2	8.000	0.0000		
	회사원	83	10.554	21.2725		
	자영업(점포업자 등)	11	6.818	1.8340		
	교육직(교사·강사 등)	1	6.000	.		
	기타 전문직	9	7.778	2.5386		
	농업·어업·임업·축산업	8	6.000	3.0237		
	군인	1	6.000	.		
	학생	14	8.000	1.7541		
	주부	6	8.000	2.8284		
	공원	9	7.778	1.8559		
	운전사	34	7.353	1.8238		
	일용직	152	7.375	2.7760		
	종업원	91	7.462	2.5919		
	종교인	1	8.000	.		
	무속인	1	8.000	.		
	기타	42	7.190	2.3399		
주거	주거부정	170	8.012	3.3300	0.353	0.724
	주거일정	601	7.784	8.2326		
월수입	없음	510	7.727	3.0954	0.575	0.750
	100만원 이하	141	8.851	16.4047		
	200만원 이하	158	7.671	2.6910		
	300만원 이하	24	8.792	3.9450		
	400만원 이하	2	7.000	1.4142		
	500만원 이하	2	10.000	2.8284		
	1000만원 이하	1	6.000	.		
피고인 재산 여부	없음	700	7.604	2.7073	-1.040	0.301
	있음	121	9.281	17.7042		

단위: 명, 월

양형인자	항목	수	평균	표준편차	F	P
피고인 재산	1천만원 이하	41	8.049	3.6807	0.668	0.676
	5천만원 이하	41	7.537	2.3032		
	1억원 이하	21	16.381	42.1076		
	3억원 이하	8	7.750	2.4928		
	5억원 이하	1	6.000	.		
	5억원 초과	5	8.800	3.0332		
	금액 확인불가	3	7.333	3.0551		
혼인관계	미혼	473	7.467	2.5808	0.915	0.471
	기혼(사실혼 포함)	194	8.691	14.1563		
	이혼	119	7.924	3.0314		
	사별	18	8.222	3.4223		
	동거	13	6.538	1.0500		
	별거(가출)	41	7.634	2.6053		
가정 불화(결혼)	없음	227	7.872	3.2907	0.698	0.486
	있음	257	7.677	2.8629		
부양가족	없음	455	7.712	2.8125	-0.952	0.341
	있음	409	8.178	10.0206		
건강상태	양호	816	7.692	2.9235	0.754	0.471
	중증	32	7.094	2.2627		
	경증	97	7.814	3.0799		
부모의 동거여부	동거	89	7.371	2.1447	1.069	0.345
	이혼	102	7.833	2.3126		
	사별	31	7.935	3.5208		
가족의 관심	높음	102	7.775	2.2903	0.187	0.829
	보통	205	7.571	3.1948		
	낮음	113	7.558	3.1930		
사회적 유대관계	높음	23	8.304	1.8448	0.666	0.516
	보통	60	7.583	2.4515		
	낮음	19	8.211	4.8486		
장애인 여부	불해당	960	7.925	6.8781	1.032	0.302
	해당	34	6.706	1.7150		
알콜중독 경력	없음	993	7.883	6.7736	.	.
	있음	1	8.000	.		
마약복용 경력	없음	991	7.881	6.7801	-0.201	0.841
	있음	3	8.667	1.1547		
정신병력	없음	977	7.898	6.8237	0.506	0.613

단위: 명, 월

양형인자	항목	수	평균	표준편차	F	P
	있음	17	7.059	1.8865		
범행당시 심신장애 여부	심신미약	5	6.000	1.4142	0.194	0.823
	농아자	1	8.000	.		
	없음	988	7.893	6.7888		

$p < 0.05 \rightarrow *$, $p < 0.01 \rightarrow **$, $p < 0.001 \rightarrow ***$

(나) 전과

단위: 명, 월

양형인자	항목	수	평균	표준편차	F	P
초범 여부	아님	869	7.914	7.1049	0.373	0.709
	해당	125	7.672	3.6934		
동종 전과 유무	없음	404	7.931	9.9864	0.183	0.855
	있음	590	7.851	3.0062		
동종 전과 재범 기간	6월 이하	91	7.253	2.9424	1.293	0.258
	1년 이하	84	7.905	3.3025		
	2년 이하	87	8.115	3.9250		
	3년 이하	79	7.873	2.4462		
	4년 이하	44	7.159	2.2303		
	5년 이하	36	8.306	2.0117		
	5년 초과	160	7.981	2.8736		
이종 전과 유무	없음	288	7.490	3.1156	-1.129	0.259
	있음	693	8.027	7.8264		
이종 전과 재범 기간	6월 이하	56	8.179	4.0277	1.431	0.200
	1년 이하	90	7.656	2.8330		
	2년 이하	127	7.701	2.2654		
	3년 이하	89	10.247	20.6559		
	4년 이하	57	7.123	1.8619		
	5년 이하	64	7.719	2.8645		
	5년 초과	214	7.850	2.7826		
누범 전과 여부	없음	796	7.799	7.3686	-0.787	0.431
	있음	198	8.222	3.4319		
출소 후 재범 기간	6월 이하	64	8.813	3.8949	1.880	0.100
	1년 이하	42	8.905	3.6009		
	2년 이하	49	7.694	3.1172		
	3년 이하	37	7.108	2.5689		

단위: 명, 월

양형인자	항목	수	평균	표준편차	F	P
	5년 이하	1	10.000	.		
	5년 초과	1	6.000	.		
집행유예 중 여부	아님	890	7.966	7.0767	1.137	0.256
	해당	103	7.165	3.0263		
가석방 중 여부	아님	989	7.875	6.7788	-0.626	0.531
	해당	4	10.000	5.6569		
형 집행정지 중 여부	아님	991	7.887	6.7793	0.393	0.694
	해당	2	6.000	2.8284		
제37조 전단 경합범 여부	아님	566	7.254	2.8163	-3.386	0.001
	해당	428	8.715	9.7406	***	
제37조 후단 전과 유무	없음	971	7.903	6.8088	0.602	0.547
	있음	23	7.043	4.9034		

$p < 0.05 \rightarrow *$, $p < 0.01 \rightarrow **$, $p < 0.001 \rightarrow ***$

(다) 공범 및 범행 후 정황

단위: 명, 월

양형인자	항목	수	평균	표준편차	F	P
공범 여부	단독범	971	7.815	6.7515	-2.060	0.040
	공범	22	10.818	7.2417	*	
자수·자복 여부	없음	900	7.896	7.0145	-0.977	0.329
	있음	16	9.625	7.3110		
자백 여부	전부자백	928	7.561	2.6363	21.515	0.000
	일부자백	44	14.250	29.2711		
	전부부인	21	8.762	4.0854		
반성 여부	없음	47	8.511	3.7814	1.994*	0.047
	있음	476	7.702	2.5180		

$p < 0.05 \rightarrow *$, $p < 0.01 \rightarrow **$, $p < 0.001 \rightarrow ***$

(라) 범행계획 및 범행동기

단위: 명, 월

양형인자	항목	수	평균	표준편차	F	P
범행계획	우발적	485	7.730	9.0631	-0.755	0.450
	계획적	496	8.058	3.3813		

단위: 명, 월

양형인자	항목	수	평균	표준편차	F	P
순간적 욕심	없음	519	7.956	3.1451	0.364	0.716
	있음	441	7.794	9.5456		
생리도벽	없음	951	7.886	6.8956	0.240	0.810
	있음	9	7.333	2.4495		
생활비 마련	없음	632	7.759	8.1349	-0.762	0.446
	있음	328	8.116	3.2423		
유혹비, 도박비 마련	없음	899	7.885	7.0608	0.072	0.942
	있음	61	7.820	2.7478		
용돈, 물건구입비용	없음	893	7.904	7.0867	0.370	0.712
	있음	67	7.582	2.5175		
원한, 보복	없음	948	7.895	6.9079	0.532	0.595
	있음	12	6.833	1.3371		
습관성	없음	926	7.825	6.9413	-1.324	0.186
	있음	34	9.412	4.1642		
직업적 범행	없음	951	7.868	6.8760	-0.637	0.524
	있음	9	9.333	6.0000		
특별한 동기 없음	없음	930	7.885	6.9684	0.093	0.926
	있음	30	7.767	1.9597		

$p < 0.05 \rightarrow *$, $p < 0.01 \rightarrow **$, $p < 0.001 \rightarrow ***$

(마) 범행장소, 책임가중 유형

단위: 명, 월

양형인자	항목	수	평균	표준편차	F	P
범행장소	공중밀집장소	133	7.707	2.3670	1.526	0.134
	사무실(직장)	101	7.683	3.0592		
	상점, 식당	151	7.245	2.3522		
	숙박시설	46	7.478	2.7547		
	노상	179	7.899	2.8167		
	인적이 드문 장소	41	8.683	3.7579		
	유혹업소	46	6.739	2.0916		
	교통수단	55	7.764	2.2523		
	주거지	103	9.990	19.3241		
	기타	134	7.649	3.3161		
야간주거 등 침입	없음	18	9.611	4.1322	-0.228	0.821
	있음	8	10.000	3.7033		

단위: 명, 월

양형인자	항목	수	평균	표준편차	F	P
야간에 문호 등 손괴 후 침입	없음	21	10.000	4.1952	0.708	0.486
	있음	5	8.600	2.6077		
2인 이상 합동	없음	18	10.278	4.4166	1.066	0.297
	있음	8	8.500	2.3299		
상습	없음	21	9.095	2.9310	-1.103	0.327
	있음	5	12.400	6.5422		

$p < 0.05 \rightarrow *$, $p < 0.01 \rightarrow **$, $p < 0.001 \rightarrow ***$

(바) 범행방법, 객관적 인자

단위: 명, 월

양형인자	항목	수	평균	표준편차	F	P
책략절도	없음	940	7.895	6.9402	0.212	0.832
	있음	25	7.600	2.3805		
옥외물 절취	없음	861	7.934	7.2098	0.609	0.543
	있음	104	7.500	2.5044		
벗어놓은 옷이나 그 안에 있는 물건 절취	없음	746	7.972	7.6576	0.709	0.479
	있음	219	7.598	2.7567		
자동차 또는 그 내부물건 절취	없음	861	7.900	7.2052	0.170	0.865
	있음	104	7.779	2.6401		
현금인출기 현금절취	없음	929	7.717	2.9821	-0.848	0.402
	있음	36	12.278	32.2460		
방문 기회에 절취	없음	814	7.983	7.3762	1.007	0.314
	있음	151	7.371	2.6898		
시설물 손괴	없음	955	7.893	6.8814	0.272	0.786
	있음	10	7.300	4.5717		
날치기	없음	936	7.891	6.9574	0.102	0.919
	있음	29	7.759	1.9577		
소매치기	없음	933	7.877	6.9635	-0.252	0.801
	있음	32	8.188	2.3478		
부촉빼기	없음	911	7.858	7.0045	-0.533	0.594
	있음	54	8.370	3.6513		
주거침입	없음	917	7.842	6.9618	-0.894	0.372
	있음	48	8.750	4.4555		

단위: 명, 월

양형인자	항목	수	평균	표준편차	F	P
피고인 음주여부	만취	14	7.857	2.2823	0.862	0.423
	보통	162	7.235	2.7291		
	비음주	761	8.022	7.5770		
피해자의 범죄유발정도	강함	6	7.500	1.5166	0.169	0.844
	보통	86	7.477	2.4626		
	없음	866	7.917	7.1827		
미수유형	중지미수	1	8.000	.	0.133	0.724
	장애미수	9	8.667	1.7321		

$p < 0.05 \rightarrow *$, $p < 0.01 \rightarrow **$, $p < 0.001 \rightarrow ***$

(사) 피해자 특성 및 피해회복

단위: 명, 월

양형인자	항목	수	평균	표준편차	F	P
피해자 성별	남성	650	7.638	2.7416	-0.958	0.339
	여성	281	8.320	11.7882		
피해자 연령	10세미만	1	10.000	.	0.447	0.872
	20세미만	18	7.111	2.2981		
	30세미만	190	7.626	2.6830		
	40세미만	292	8.394	11.5645		
	50세미만	275	7.684	2.8602		
	60세미만	98	7.551	2.9676		
	70세미만	27	7.074	2.4950		
	70세이상	10	8.800	3.5528		
피고인과의 관계	연인관계	16	8.250	3.6423	0.543	0.825
	이웃	4	5.500	1.9149		
	친구, 선후배	38	7.421	3.6586		
	직장관계	118	7.559	2.1742		
	거래처관계	3	8.667	4.1633		
	채권·채무관계	2	6.000	0.0000		
	아는 사람	107	9.037	18.8339		
	모르는 사람	620	7.768	2.7918		
	기타	12	7.333	1.3027		
장애인 여부	불해당	676	7.858	7.9005	-0.587	0.558
	해당	8	9.500	4.1057		
합의 여부	전부 합의	287	7.362	2.3610	1.261	0.284

단위: 명, 월

양형인자	항목	수	평균	표준편차	F	P
	일부 합의	10	6.900	2.1318		
	미합의	641	8.109	8.1842		
공탁 여부	없음	868	8.001	7.1913	0.718	0.473
	있음	36	7.139	1.7753		
피해자의 처벌의사	처벌 불원	371	7.345	2.2980	-1.940	0.053
	전부 처벌 원함	551	8.249	8.7680		
피해회복 노력 여부	없음	475	8.303	9.4235	1.667	0.096
	있음	407	7.501	2.4912		
피해품 압수, 반환	없음	224	8.487	13.2265	1.312	0.190
	있음	607	7.743	2.7431		
피해회복 여부	없음	527	8.195	8.9741	1.373	0.170
	있음	440	7.589	2.5562		
절취품 처분 여부	없음	384	8.021	10.1908	0.599	0.549
	일부 처분	160	8.156	2.6387		
	전부 처분	243	7.449	2.6001		

$p < 0.05 \rightarrow *$, $p < 0.01 \rightarrow **$, $p < 0.001 \rightarrow ***$

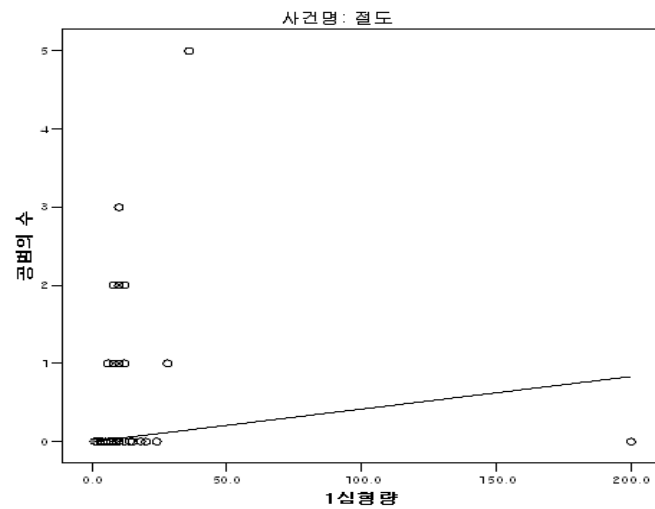
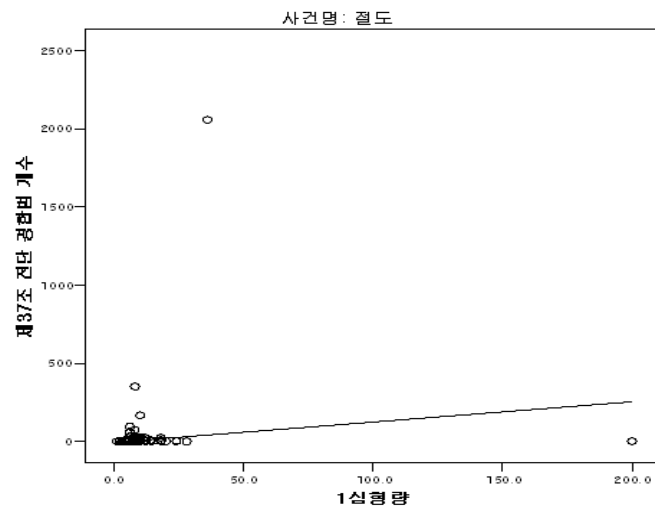
(아) 연속형 변수에 대한 형량의 상관분석

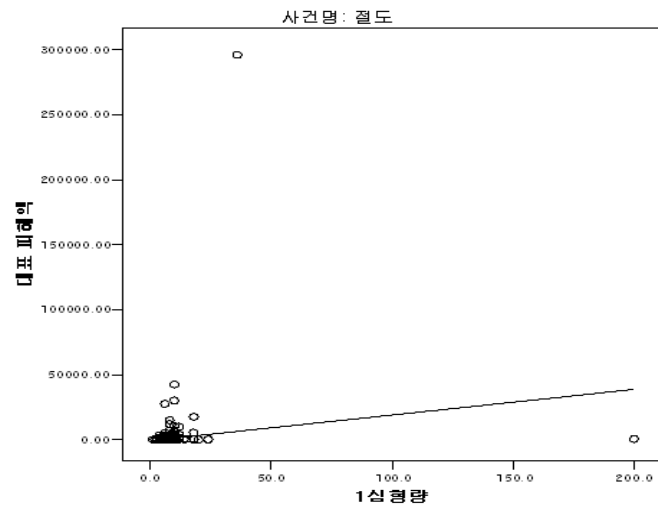
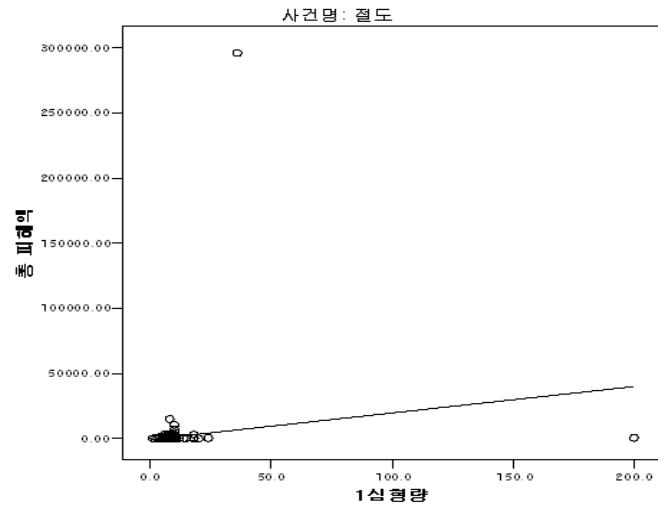
양형인자	인자 평균	인자 표준편차	상관계수 (피고인수)
동종 전과 수	1.47	2.028	0.023(994)
이종 전과 수	2.63	3.167	0.027(981)
제37조 전단 경합범 개수	3.55	59.261	0.132(991)***
공범의 수	0.03	0.234	0.111(992)***
피해자 수	2.52	11.971	0.007(498)
총 피해액	764.2170	11,897.87347	0.139(483)**
대표 피해액	640.6790	8,710.35761	0.138(965)***
합의금	249.250	295.6598	-0.005(17)
재판피해 회복액	300.485	1,428.7843	-0.021(360)

$p < 0.05 \rightarrow *$, $p < 0.01 \rightarrow **$, $p < 0.001 \rightarrow ***$

○ 연속형 변수들의 징역형량과의 상관성 정도를 알아보기 위하여 상관분석을 실시하였으며, 제37조 전단 경합범 개수, 공범의 수, 총 피해액, 대표 피

해액에서 유의미한 경향을 나타내어 이들 양형인자와 형량은 상관성이 있다고 할 수 있으며, 제37조 전단 경합범 개수, 공범의 수, 총 피해액, 대표 피해액 증가에 따라서 형량도 높아지는 것으로 나타났다. 상관성의 정도는 총 피해액이 0.139으로 가장 높은 상관정도를 가지는 것으로 나타났음





마. 특가법(절도)

(가) 피고인

단위: 명, 월

양형인자	항목	수	평균	표준편차	F	P
성별	남자	677	22.981	9.5584	5.057	0.000
	여자	52	18.654	5.5726	***	
피고인 연령	20세미만	31	15.871	5.7256	5.443 ***	0.000
	30세미만	218	21.142	6.9004		
	40세미만	195	23.579	10.5032		
	50세미만	162	24.432	10.3239		
	60세미만	90	23.933	10.1193		

단위: 명, 월

양형인자	항목	수	평균	표준편차	F	P
	70세미만	31	21.774	9.0543		
	70세이상	2	21.000	4.2426		
학력	무학	22	23.364	7.9854	1.978	0.080
	초등학교	128	23.375	9.5818		
	중학교	223	22.879	9.2711		
	고등학교	246	21.902	8.3181		
	대학교	42	19.000	5.5743		
	대학원	1	18.000	.		
직업	무직	470	22.581	8.6101	2.359 **	0.006
	회사원	52	21.827	11.2367		
	자영업(점포업자 등)	11	24.000	8.0498		
	기타 전문직	2	36.000	0.0000		
	농업·어업·임업·축산업	10	25.000	14.0238		
	군인	1	36.000	.		
	학생	6	15.667	3.6697		
	주부	3	16.000	3.4641		
	공원	10	31.200	14.3666		
	운전사	10	26.400	7.0427		
	일용직	66	24.182	10.1843		
	종업원	53	20.679	11.0919		
	기타	22	20.091	8.8904		
주거	주거부정	118	21.220	8.0119	-2.045	0.042
	주거일정	429	23.033	10.1812	*	
피고인 재산 여부	없음	558	22.341	8.7969	-0.416	0.678
	있음	59	22.847	9.8503		
피고인 재산	1천만원 이하	25	23.040	9.5937	0.886	0.479
	5천만원 이하	16	23.375	8.7550		
	1억원 이하	12	24.833	13.0093		
	3억원 이하	5	15.200	3.8987		
	금액 확인불가	1	24.000	.		
혼인관계	미혼	414	22.135	8.7967	1.965	0.082
	기혼(사실혼 포함)	98	22.980	9.1403		
	이혼	67	21.716	6.7505		
	사별	12	23.333	9.2769		
	동거	11	30.000	19.8997		
	별거(가출)	15	24.200	8.2132		

단위: 명, 월

양형인자	항목	수	평균	표준편차	F	P
가정 불화(결혼)	없음	131	22.847	9.0846	0.979	0.328
	있음	201	21.856	8.9735		
부양가족	없음	364	22.863	9.4608	0.571	0.568
	있음	265	22.445	8.4704		
건강상태	양호	554	22.435	8.5994	1.144	0.319
	중증	40	20.875	12.0409		
	경증	92	23.413	9.6410		
부모의 동거 여부	동거	76	21.553	8.7245	0.836	0.435
	이혼	91	20.670	8.7230		
	사별	25	23.440	14.2422		
가족의 관심	높음	85	19.576	6.6679	4.970 **	0.007
	보통	131	22.985	9.3570		
	낮음	108	23.426	10.4158		
사회적 유대관계	높음	15	23.067	8.6476	0.475	0.624
	보통	35	23.514	9.5128		
	낮음	22	26.455	17.6304		
장애인 여부	불해당	697	22.654	9.1992	-0.240	0.810
	해당	32	23.063	13.1295		
알콜중독 경력	없음	725	22.665	9.4039	-0.283	0.777
	있음	4	24.000	8.4853		
마약복용 경력	없음	722	22.668	9.4057	-0.133	0.894
	있음	7	23.143	8.7831		
정신병력	없음	698	22.862	9.1630	2.606 **	0.009
	있음	31	18.387	13.0810		
범행당시 심신장애 여부	심신미약	32	14.969	5.5677	11.679 ***	0.000
	농아자	4	21.000	10.3923		
	없음	693	23.038	9.3858		

$p < 0.05 \rightarrow *$, $p < 0.01 \rightarrow **$, $p < 0.001 \rightarrow ***$

(나) 전과

단위: 명, 월

양형인자	항목	수	평균	표준편차	F	P
초범 여부	아님	679	22.909	9.5488	3.637 ***	0.001
	해당	50	19.460	6.1849		
동종 전과 유무	없음	87	19.483	5.8406	-4.935	0.000

단위: 명, 월

양형인자	항목	수	평균	표준편차	F	P
	있음	642	23.104	9.6999	***	
동종 전과 재범 기간	6월 이하	133	23.970	12.2672	2.085	0.053
	1년 이하	69	20.072	7.5932		
	2년 이하	134	22.067	8.0955		
	3년 이하	112	23.518	9.6394		
	4년 이하	48	23.146	7.9117		
	5년 이하	41	24.024	9.1337		
	5년 초과	82	24.756	9.5718		
이종 전과 유무	없음	251	20.793	7.5433	-4.384	0.000
	있음	475	23.707	10.1123	***	
이종 전과 재범 기간	6월 이하	36	22.833	7.8029	2.393*	0.027
	1년 이하	32	24.000	13.3731		
	2년 이하	70	22.900	9.2941		
	3년 이하	52	20.173	6.9274		
	4년 이하	43	22.698	9.5905		
	5년 이하	37	22.162	6.8537		
	5년 초과	206	25.442	11.3938		
누범 전과 여부	없음	295	20.224	7.5244	-6.276	0.000
	있음	434	24.336	10.1527	***	
출소 후 재범 기간	6월 이하	202	25.158	11.4024	0.828	0.508
	1년 이하	75	22.867	8.9175		
	2년 이하	93	23.882	8.6374		
	3년 이하	53	24.151	9.2225		
	4년 이하	2	21.000	4.2426		
집행유예 중 여부	아님	684	22.860	9.4972	2.695	0.009
	해당	45	19.822	7.1582	**	
가석방 중 여부	아님	705	22.643	9.4046	-0.461	0.645
	해당	24	23.542	9.2406		
형 집행정지 중 여부	아님	728	22.654	9.3878	.	.
	해당	1	36.000	.		
제37조 전단 경합범 여부	아님	701	22.770	9.4238	1.413	0.158
	해당	28	20.214	8.4035		
제37조 후단 전과 유무	없음	726	22.675	9.3802	0.124	0.901
	있음	3	22.000	15.0997		

$p < 0.05 \rightarrow *$, $p < 0.01 \rightarrow **$, $p < 0.001 \rightarrow ***$

(다) 공범 및 범행 후 정황

단위: 명, 월

양형인자	항목	수	평균	표준편차	F	P
공범 여부	단독범	554	22.004	8.9039	-3.155	0.002
	공범	175	24.789	10.5523	**	
자수·자복 여부	없음	639	22.723	9.3510	3.272	0.001
	있음	15	14.800	4.2628	**	
자백 여부	전부자백	661	22.300	8.9705	3.470*	0.032
	일부자백	44	25.682	10.7914		
	전부부인	20	24.800	9.1398		
반성 여부	없음	30	25.667	11.4601	1.365	0.182
	있음	420	22.738	9.7098		

$p < 0.05 \rightarrow *$, $p < 0.01 \rightarrow **$, $p < 0.001 \rightarrow ***$

(라) 범행계획 및 범행동기

단위: 명, 월

양형인자	항목	수	평균	표준편차	F	P
범행계획	우발적	144	19.257	6.7913	-6.196	0.000
	계획적	577	23.579	9.7959	***	
순간적 욕심	없음	604	23.113	9.5860	4.417	0.000
	있음	99	19.535	7.0614	***	
생리도벽	없음	688	22.676	9.3696	1.288	0.198
	있음	15	19.533	8.1492		
생활비 마련	없음	351	21.644	9.4661	-2.745	0.006
	있음	352	23.571	9.1475	**	
유혹비, 도박비 마련	없음	653	22.760	9.4724	1.546	0.122
	있음	50	20.640	7.3893		
용돈, 물건구입비용	없음	651	22.842	9.5138	3.281	0.002
	있음	52	19.692	6.3787	**	
원한, 보복	없음	702	22.615	9.3562	.	.
	있음	1	18.000	.		
습관성	없음	405	22.336	9.2062	-0.902	0.367
	있음	298	22.980	9.5477		
직업적 범행	없음	679	22.321	9.0273	-2.935	0.007
	있음	24	30.750	13.9666	**	
특별한 동기 없음	없음	680	22.604	9.3318	-0.068	0.946
	있음	23	22.739	10.1274		

$p < 0.05 \rightarrow *$, $p < 0.01 \rightarrow **$, $p < 0.001 \rightarrow ***$

(마) 범행장소, 책임가중유형

단위: 명, 월

양형인자	항목	수	평균	표준편차	F	P
범행장소	공중밀집장소	83	21.554	7.0091	2.424*	0.010
	사무실(직장)	67	22.463	9.5367		
	상점, 식당	129	21.016	8.3694		
	숙박시설	8	19.000	2.1381		
	노상	97	21.701	8.0934		
	인적이 드문 장소	15	24.800	13.9550		
	유흥업소	17	27.176	10.8411		
	교통수단	42	22.667	9.3878		
	주거지	208	24.606	10.9650		
	기타	61	21.836	7.9523		
야간주거 등 침입	없음	654	22.801	9.4325	-0.042	0.966
	있음	44	22.864	9.4145		
야간에 문호 등 손괴 후 침입	없음	661	22.514	9.2434	-2.940 **	0.005
	있음	37	28.000	11.1355		
2인 이상 합동	없음	603	22.607	9.3300	-1.401	0.162
	있음	95	24.063	9.9636		
흉기 휴대	없음	694	22.798	9.4348	-0.254	0.799
	있음	4	24.000	8.4853		
상습	없음	92	22.848	9.0432	0.047	0.963
	있음	606	22.799	9.4884		

$p < 0.05 \rightarrow *$, $p < 0.01 \rightarrow **$, $p < 0.001 \rightarrow ***$

(바) 범행방법, 객관적 인자

단위: 명, 월

양형인자	항목	수	평균	표준편차	F	P
책략절도	없음	712	22.750	9.4627	0.869	0.385
	있음	3	18.000	0.0000		
옥외물 절취	없음	674	22.757	9.4106	0.305	0.760
	있음	41	22.293	10.1544		
벗어놓은 옷이나 그 안에 있는 물건 절취	없음	612	22.984	9.7485	2.153*	0.033
	있음	103	21.223	7.2719		
자동차 또는 그 내부물건 절취	없음	640	22.988	9.5013	2.134*	0.033
	있음	75	20.533	8.7323		

단위: 명, 월

양형인자	항목	수	평균	표준편차	F	P
현금인출기 현금절취	없음	711	22.706	9.4448	-0.906	0.365
	있음	4	27.000	10.3923		
방문 기회에 절취	없음	658	22.974	9.6588	3.530 ***	0.001
	있음	57	19.912	5.8988		
시설물 손괴	없음	677	22.517	9.2337	-1.992	0.053
	있음	38	26.526	12.2115		
날치기	없음	707	22.724	9.4611	-0.156	0.876
	있음	8	23.250	8.7464		
소매치기	없음	654	22.624	9.5752	-0.984	0.325
	있음	61	23.869	7.9341		
부촉빼기	없음	682	22.754	9.5212	0.303	0.762
	있음	33	22.242	7.8860		
주거침입	없음	413	21.448	8.0944	-4.111 ***	0.000
	있음	302	24.483	10.8035		
피고인 음주여부	만취	27	15.222	6.5123	9.467 ***	0.000
	보통	66	22.015	7.6430		
	비음주	558	22.832	9.1440		
피해자의 범죄유발 정도	강함	2	18.000	0.0000	0.353	0.703
	보통	26	21.846	8.9429		
	없음	680	22.725	9.4925		
미수유형	중지미수	1	9.000	.	1.172	0.317
	장애미수	62	19.694	6.9979		
	불능미수	1	18.000	.		

$p < 0.05 \rightarrow *$, $p < 0.01 \rightarrow **$, $p < 0.001 \rightarrow ***$

(사) 피해자 특성 및 피해회복

단위: 명, 월

양형인자	항목	수	평균	표준편차	F	P
피해자 성별	남성	417	22.146	8.6227	-1.448	0.148
	여성	273	23.161	9.5607		
피해자 연령	20세미만	11	21.818	8.1709	0.411	0.872
	30세미만	119	21.832	7.3661		
	40세미만	211	22.403	8.5342		
	50세미만	173	22.110	8.7201		
	60세미만	101	23.396	10.2724		

단위: 명, 월

양형인자	항목	수	평균	표준편차	F	P
	70세미만	38	23.395	12.6439		
	70세이상	15	22.000	7.7460		
피고인과의 관계	친구, 선후배	2	13.000	7.0711	1.617	0.153
	직장관계	26	19.615	2.7141		
	거래처관계	2	15.000	4.2426		
	아는 사람	13	21.462	10.2357		
	모르는 사람	630	22.619	8.9566		
	기타	5	18.000	5.0990		
장애인 여부	불해당	488	22.611	9.2217	1.319	0.188
	해당	2	14.000	5.6569		
합의 여부	전부 합의	117	19.154	6.9909	11.928 ***	0.000
	일부 합의	25	26.640	15.7873		
	미합의	534	23.290	9.2952		
공탁 여부	없음	631	22.501	8.9749	0.103	0.918
	있음	23	22.304	9.9427		
피해자의 처벌의사	처벌 불원	202	20.629	9.2514	-3.786	0.000
	전부 처벌 원함	468	23.592	9.3997	***	
피해회복 노력 여부	없음	406	23.448	9.0930	2.937	0.003
	있음	201	21.124	9.3370	**	
피해품 압수, 반환	없음	165	21.994	8.2318	-1.492	0.136
	있음	435	23.241	9.4664		
피해회복 여부	없음	424	23.083	9.7068	1.988*	0.047
	있음	271	21.742	7.9391		
절취품 처분 여부	없음	185	21.427	7.3371	3.751*	0.024
	일부 처분	189	23.931	10.4709		
	전부 처분	156	22.256	8.8506		

$p < 0.05 \rightarrow *$, $p < 0.01 \rightarrow **$, $p < 0.001 \rightarrow ***$

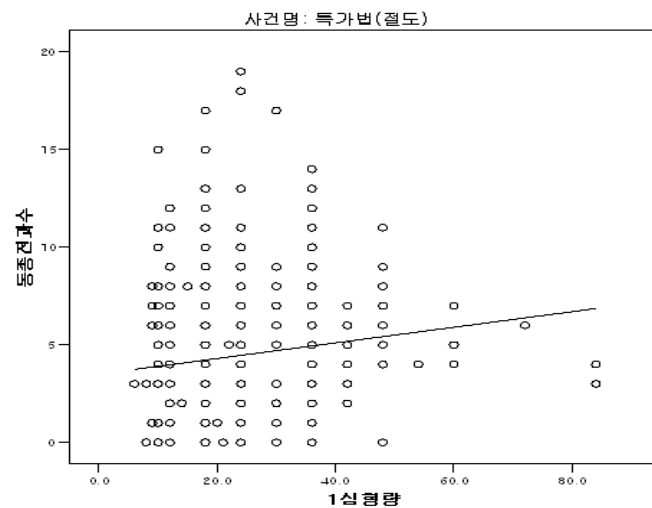
(아) 연속형 변수에 대한 형량의 상관분석

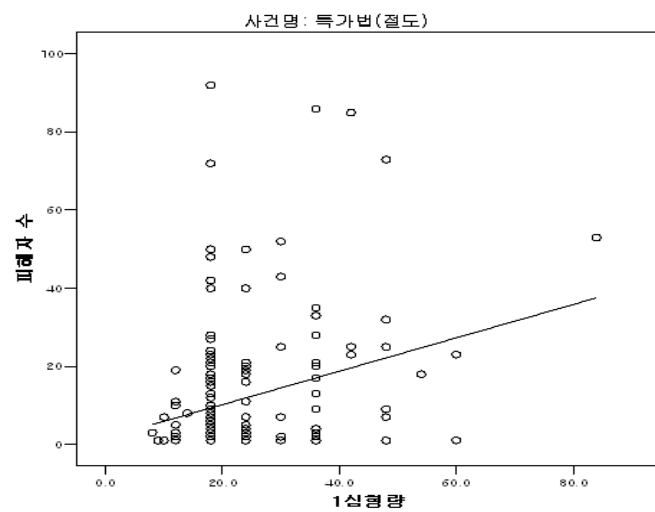
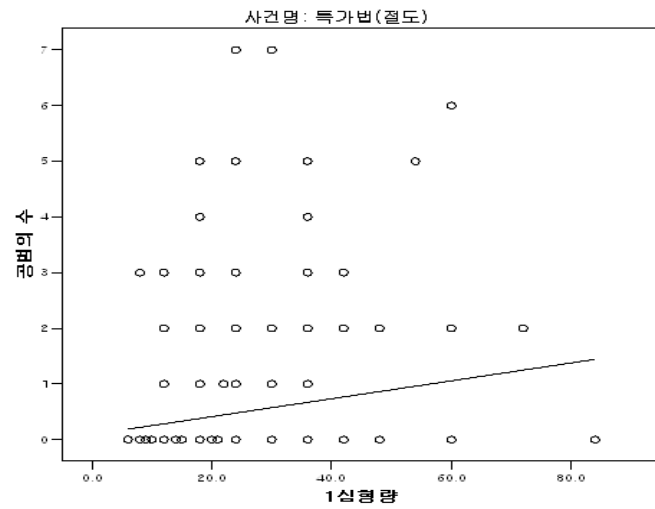
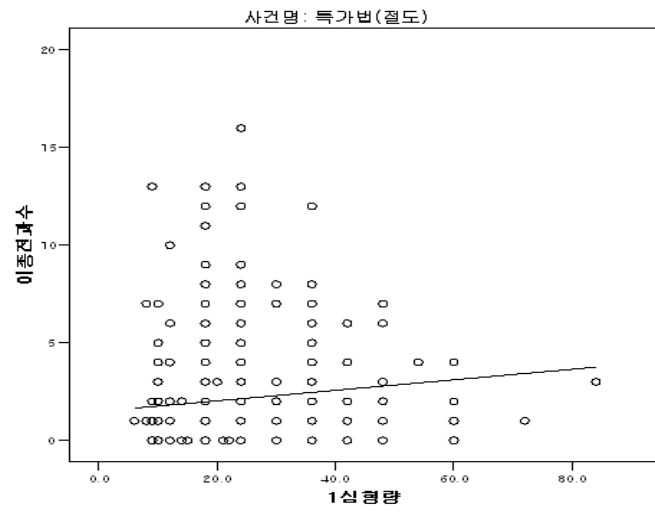
양형인자	인자 평균	인자 표준편차	상관계수 (피고인수)
동종 전과 수	4.41	3.213	0.117(729)**
이종 전과 수	2.10	2.515	0.101(726)**
제37조 진단 경합범 개수	0.22	1.899	0.018(728)

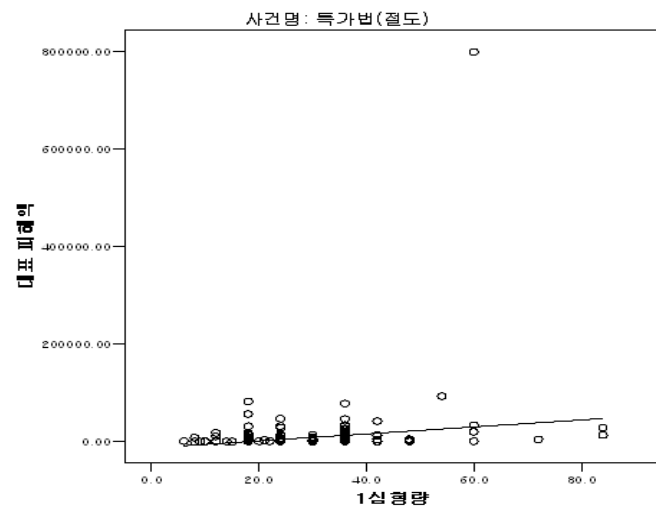
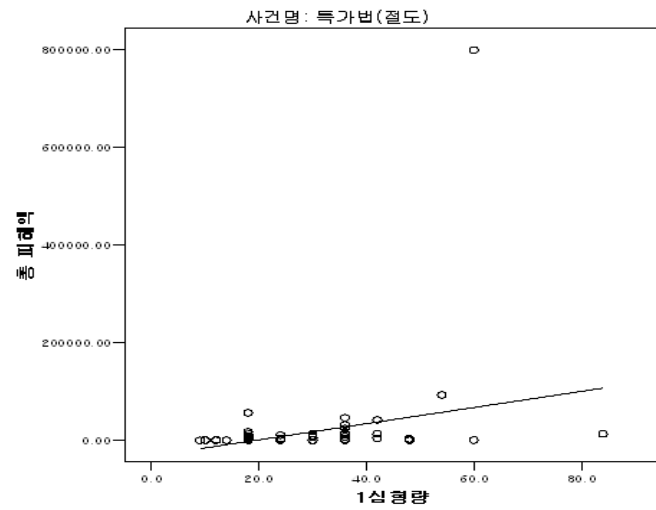
양형인자	인자 평균	인자 표준편차	상관계수 (피고인수)
공범의 수	0.45	1.000	0.150(726)***
피해자 수	11.67	17.102	0.265(193)***
총 피해액	6,985.2706	58,035.48921	0.301(194)***
대표 피해액	3,512.6933	31,899.81246	0.215(667)***
합의금	224.143	266.2558	0.174(7)
재판피해 회복액	613.708	2,824.0890	0.025(184)

$p < 0.05 \rightarrow *$, $p < 0.01 \rightarrow **$, $p < 0.001 \rightarrow ***$

○ 연속형 변수들의 징역형량과의 상관성 정도를 알아보기 위하여 상관분석을 실시하였으며, 동종 전과 수, 이종 전과 수, 공범의 수, 피해자 수, 총 피해액, 대표 피해액에서 유의미한 결과를 보였으며, 이들 양형인자들의 증가에 따라서 형량도 증가하는 것으로 나타났으며, 총피해액>피해자 수>대표피해액>동종 전과 수>이종 전과 수의 순서로 상관정도가 나타났음







마. 특수절도

(가) 피고인

단위: 명, 월

양형인자	항목	수	평균	표준편차	F	P
성별	남자	732	9.321	4.0775	2.976**	0.004
	여자	41	8.244	2.1069		
피고인 연령	20세미만	68	8.500	2.2823	3.985***	0.001
	30세미만	282	8.780	3.1263		
	40세미만	197	10.376	5.3796		
	50세미만	159	9.164	3.3656		
	60세미만	50	9.360	5.2867		
	70세미만	14	8.000	2.2188		

단위: 명, 월

양형인자	항목	수	평균	표준편차	F	P
	70세이상	3	8.667	2.3094		
학력	무학	19	9.263	2.4231	0.100	0.992
	초등학교	104	9.269	3.7989		
	중학교	170	9.200	4.4170		
	고등학교	330	9.218	3.8719		
	대학교	86	9.256	4.2735		
	대학원	1	12.000	.		
직업	무직	348	9.489	4.2225	0.958	0.499
	기업 대표이사	1	6.000	.		
	회사원	90	10.067	4.9578		
	자영업(점포업자 등)	17	7.824	2.2977		
	기타 전문직	5	6.800	1.7889		
	농업·어업·임업·축산업	11	7.636	2.3355		
	군인	4	7.000	1.1547		
	기타 공무원	1	8.000	.		
	언론인	1	12.000	.		
	학생	32	9.281	3.5581		
	주부	4	8.500	1.9149		
	공원	9	9.333	2.6458		
	운전사	17	8.941	4.5890		
	일용직	119	9.134	3.6521		
	종업원	69	8.870	3.7804		
	기타	30	8.800	2.4969		
주거	주거부정	61	9.344	3.4539	0.051	0.959
	주거일정	526	9.316	4.2155		
월수입	없음	392	9.510	4.1364	1.303	0.253
	100만원 이하	136	8.588	3.8190		
	200만원 이하	95	8.853	3.6553		
	300만원 이하	23	9.739	2.9729		
	400만원 이하	1	8.000	.		
	500만원 이하	1	12.000	.		
	1000만원 이하	1	12.000	.		
피고인 재산 유무	없음	523	9.184	3.6886	-1.172	0.242
	있음	101	9.673	4.5719		
피고인 재산	1천만원 이하	33	10.333	5.5038	0.661	0.620
	5천만원 이하	43	8.884	3.0645		

단위: 명, 월

양형인자	항목	수	평균	표준편차	F	P
	1억원 이하	15	10.533	6.3456		
	3억원 이하	7	10.000	4.0000		
	금액 확인불가	3	8.667	2.3094		
혼인관계	미혼	376	8.955	3.4948	1.396	0.224
	기혼(사실혼 포함)	183	9.913	5.1208		
	이혼	58	9.586	4.5385		
	사별	2	9.000	4.2426		
	동거	13	9.231	2.8912		
	별거(가출)	19	9.263	4.1210		
가정 불화(결손)	없음	210	9.338	4.2138	1.691	0.092
	있음	165	8.655	3.4228		
부양가족	없음	284	9.056	3.4216	-0.920	0.358
	있음	405	9.333	4.1845		
건강상태	양호	621	9.274	4.1646	0.059	0.942
	중증	15	9.600	3.3975		
	경증	75	9.360	3.4037		
부모의 동거 여부	동거	99	8.808	2.9126	0.902	0.408
	이혼	75	8.587	3.2843		
	사별	23	9.739	6.3905		
가족의 관심	높음	87	9.644	5.0646	0.590	0.555
	보통	165	9.085	3.4507		
	낮음	59	9.153	3.4281		
사회적 유대관계	높음	17	9.059	3.1716	0.663	0.518
	보통	59	8.373	2.4276		
	낮음	17	8.941	2.2492		
장애인 여부	불해당	749	9.275	4.0156	0.431	0.666
	해당	24	8.917	3.6821		
알콜중독 경력	없음	771	9.267	4.0073	0.447	0.655
	있음	2	8.000	2.8284		
마약복용 경력	없음	759	9.245	4.0175	-0.964	0.336
	있음	14	10.286	3.1238		
정신병력	없음	760	9.292	4.0238	1.498	0.134
	있음	13	7.615	2.0631		
범행당시 심신장애 여부	심신미약	5	7.600	2.9665	6.045 **	0.002
	농아자	7	14.286	5.8228		
	없음	761	9.229	3.9647		

단위: 명, 월

양형인자	항목	수	평균	표준편차	F	P
------	----	---	----	------	---	---

$p < 0.05 \rightarrow *$, $p < 0.01 \rightarrow **$, $p < 0.001 \rightarrow ***$

(나) 전과

단위: 명, 월

양형인자	항목	수	평균	표준편차	F	P
초범 여부	아님	574	9.500	4.3030	3.373 ***	0.001
	해당	199	8.583	2.8801		
동종 전과 유무	없음	464	9.002	3.9437	-2.233*	0.026
	있음	309	9.657	4.0675		
동종 전과 재범 기간	6월 이하	29	7.552	2.8484	1.840	0.091
	1년 이하	26	9.154	3.1073		
	2년 이하	46	9.457	3.5759		
	3년 이하	30	10.233	3.3598		
	4년 이하	30	10.467	5.0565		
	5년 이하	23	10.087	4.5718		
	5년 초과	117	9.974	4.4421		
이종 전과 유무	없음	283	8.587	2.8188	-4.025 ***	0.000
	있음	486	9.652	4.5194		
이종 전과 재범 기간	6월 이하	47	9.787	4.5918	1.365	0.227
	1년 이하	74	9.000	2.9840		
	2년 이하	73	9.356	4.1277		
	3년 이하	71	9.197	3.8863		
	4년 이하	43	10.698	5.8045		
	5년 이하	36	11.000	6.2974		
	5년 초과	143	9.699	4.6178		
누범 전과 여부	없음	697	9.003	3.7821	-4.423 ***	0.000
	있음	76	11.658	5.0821		
출소 후 재범 기간	6월 이하	17	10.235	3.7170	1.218	0.311
	1년 이하	18	13.444	6.7843		
	2년 이하	25	12.080	4.9826		
	3년 이하	15	10.667	3.9036		
	5년 초과	1	8.000	.		
집행유예 중 여부	아님	717	9.338	4.0424	1.832	0.067
	해당	56	8.321	3.3635		
가석방 중 여부	아님	772	9.253	3.9941	.	.

단위: 명, 월

양형인자	항목	수	평균	표준편차	F	P
형 집행정지 중 여부	해당	1	18.000	.	.	.
	아님	772	9.260	4.0053		
	해당	1	12.000	.		
제37조 전단 경합범 여부	아님	395	8.466	3.2821	-5.744	0.000
	해당	378	10.098	4.4950	***	
제37조 후단 전과 유무	없음	747	9.329	4.0232	2.425*	0.016
	있음	25	7.360	2.9280		

$p < 0.05 \rightarrow *$, $p < 0.01 \rightarrow **$, $p < 0.001 \rightarrow ***$

(다) 공범 및 범행 후 정황

단위: 명, 월

양형인자	항목	수	평균	표준편차	F	P
공범 여부	단독범	90	9.511	3.7723	0.614	0.539
	공범	681	9.235	4.0389		
자수·자복 여부	없음	683	9.199	3.9770	0.083	0.934
	있음	17	9.118	4.7682		
자백 여부	전부자백	716	9.169	3.8664	2.917	0.055
	일부자백	36	10.778	6.1464		
	전부부인	13	9.846	3.8697		
반성 여부	없음	17	10.471	3.8425	1.265	0.206
	있음	469	9.224	3.9967		

$p < 0.05 \rightarrow *$, $p < 0.01 \rightarrow **$, $p < 0.001 \rightarrow ***$

(라) 범행계획 및 범행동기

단위: 명, 월

양형인자	항목	수	평균	표준편차	F	P
범행계획	우발적	118	7.932	2.2935	-5.898	0.000
	계획적	652	9.511	4.1999	***	
순간적 욕심	없음	594	9.561	4.2882	6.011	0.000
	있음	134	7.970	2.2874	***	
생활비 마련	없음	368	8.761	3.3420	-3.436	0.001
	있음	360	9.786	4.5970	***	
유홍비, 도박비	없음	658	9.301	4.1086	0.676	0.499

단위: 명, 월

양형인자	항목	수	평균	표준편차	F	P
마련	있음	70	8.957	3.3598		
용돈, 물건구입비용	없음	652	9.305	4.0957	0.730	0.466
	있음	76	8.947	3.5549		
원한, 보복	없음	720	9.285	4.0495	1.068	0.286
	있음	8	7.750	3.1053		
습관성	없음	715	9.218	4.0227	-2.468 *	0.014
	있음	13	12.000	4.3205		
직업적 범행	없음	716	9.166	3.8375	-2.360 *	0.038
	있음	12	15.333	9.0386		
특별한 동기 없음	없음	677	9.254	4.0723	-0.335	0.737
	있음	51	9.451	3.6459		

$p < 0.05 \rightarrow *$, $p < 0.01 \rightarrow **$, $p < 0.001 \rightarrow ***$

(마) 범행장소, 책임가중유형

단위: 명, 월

양형인자	항목	수	평균	표준편차	F	P
범행장소	공중밀집장소	31	9.161	2.9563	0.263	0.984
	사무실(직장)	76	9.132	4.4071		
	상점, 식당	136	9.221	4.0674		
	숙박시설	9	9.333	2.8284		
	노상	167	9.455	4.4474		
	인적이 드문 장소	70	9.029	5.1160		
	유흥업소	30	8.800	2.9525		
	교통수단	33	8.667	2.9011		
	주거지	102	9.461	3.2141		
	기타	116	9.457	3.7819		
야간주거 등 침입	없음	724	9.162	3.8178	-1.901	0.058
	있음	17	10.941	3.6822		
야간에 문호 등 손괴 후 침입	없음	663	9.181	3.8180	-0.445	0.657
	있음	78	9.385	3.8721		
2인 이상 합동	없음	93	9.570	3.7861	0.992	0.322
	있음	648	9.150	3.8267		
흉기 휴대	없음	738	9.199	3.8277	-0.362	0.717
	있음	3	10.000	2.0000		

단위: 명, 월

양형인자	항목	수	평균	표준편차	F	P
상습	없음	740	9.199	3.8228	.	.
	있음	1	12.000	.		

$p < 0.05 \rightarrow *$, $p < 0.01 \rightarrow **$, $p < 0.001 \rightarrow ***$

(바) 범행방법, 객관적 인자

단위: 명, 월

양형인자	항목	수	평균	표준편차	F	P
책략절도	없음	748	9.301	4.0375	1.384	0.167
	있음	5	6.800	1.0954		
옥외물 절취	없음	587	9.506	4.1166	2.853 **	0.004
	있음	166	8.500	3.6110		
벗어놓은 옷이나 그 안에 있는 물건 절취	없음	707	9.277	4.0813	-0.186	0.853
	있음	46	9.391	3.1726		
자동차 또는 그 내부물건 절취	없음	688	9.253	3.9616	-0.693	0.489
	있음	65	9.615	4.7160		
현금인출기 현금절취	없음	743	9.293	4.0482	0.540	0.589
	있음	10	8.600	2.3190		
방문 기회에 절취	없음	701	9.337	4.0367	1.312	0.190
	있음	52	8.577	3.9075		
시설물 손괴	없음	708	9.260	4.0733	-0.656	0.512
	있음	45	9.667	3.2891		
날치기	없음	732	9.250	3.9958	-1.376	0.169
	있음	21	10.476	5.0559		
소매치기	없음	734	9.282	4.0671	-0.092	0.927
	있음	19	9.368	2.2164		
부축빼기	없음	731	9.290	4.0717	0.228	0.820
	있음	22	9.091	2.2868		
주거침입	없음	558	9.086	4.0054	-2.289 *	0.022
	있음	195	9.851	4.0567		
피고인 음주여부	만취	9	6.667	1.7321	3.256*	0.039
	보통	64	8.469	2.3297		
	비음주	645	9.302	4.0325		
피해자 범죄유발 정도	강함	3	8.667	3.0551	0.034	0.966

단위: 명, 월

양형인자	항목	수	평균	표준편차	F	P
	보통	37	9.297	3.3071		
	없음	714	9.256	4.0619		

$p < 0.05 \rightarrow *$, $p < 0.01 \rightarrow **$, $p < 0.001 \rightarrow ***$

(사) 피해자특성 및 피해회복

단위: 명, 월

양형인자	항목	수	평균	표준편차	F	P
피해자 성별	남성	502	9.114	3.9159	-0.368	0.713
	여성	180	9.233	3.2272		
피해자 연령	20세미만	9	9.778	5.6075	0.822	0.553
	30세미만	98	8.592	3.0590		
	40세미만	180	8.944	3.6260		
	50세미만	214	9.500	4.1086		
	60세미만	105	9.076	3.4577		
	70세미만	38	9.289	4.7358		
	70세이상	6	9.667	2.3381		
피고인과의 관계	이웃	4	8.000	1.6330	1.814	0.082
	친구, 선후배	4	8.000	2.8284		
	직장관계	44	8.295	2.5752		
	거래처관계	3	7.333	2.3094		
	채권·채무관계	2	15.000	12.7279		
	아는 사람	37	8.189	3.7405		
	모르는 사람	557	9.298	3.8316		
	기타	8	10.750	7.9955		
합의 여부	전부 합의	325	9.142	3.7661	1.008	0.366
	일부 합의	11	10.545	8.6298		
	미합의	400	9.445	4.0956		
공탁 여부	없음	701	9.262	3.9695	0.530	0.596
	있음	26	8.846	2.7813		
피해자의 처벌의사	처벌 불원	378	9.034	3.8232	-2.147 *	0.032
	전부 처벌 원함	333	9.691	4.3295		
피해회복 노력 여부	없음	282	9.727	4.4474	2.065*	0.039
	있음	417	9.077	3.8191		
피해품 압수, 반환	없음	165	9.764	4.9803	1.601	0.110
	있음	472	9.167	3.7732		

단위: 명, 월

양형인자	항목	수	평균	표준편차	F	P
피해회복 여부	없음	407	9.536	4.1562	1.941	0.053
	있음	336	8.958	3.8839		
절취품 처분 여부	없음	274	8.631	3.3848	5.954 **	0.003
	일부 처분	138	9.877	4.5984		
	전부 처분	196	9.689	4.5144		

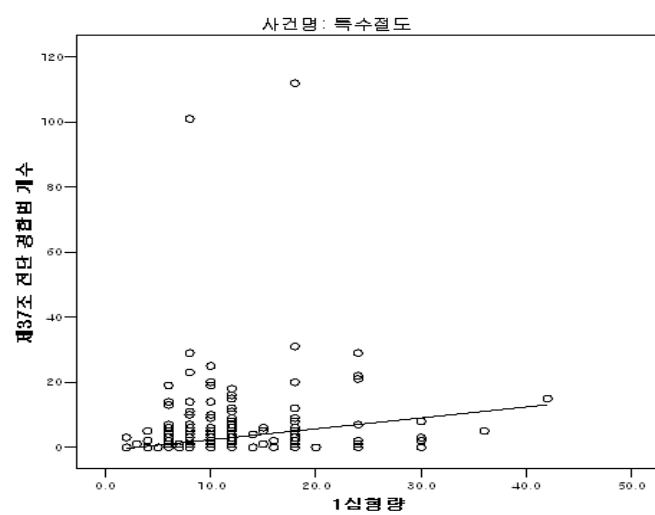
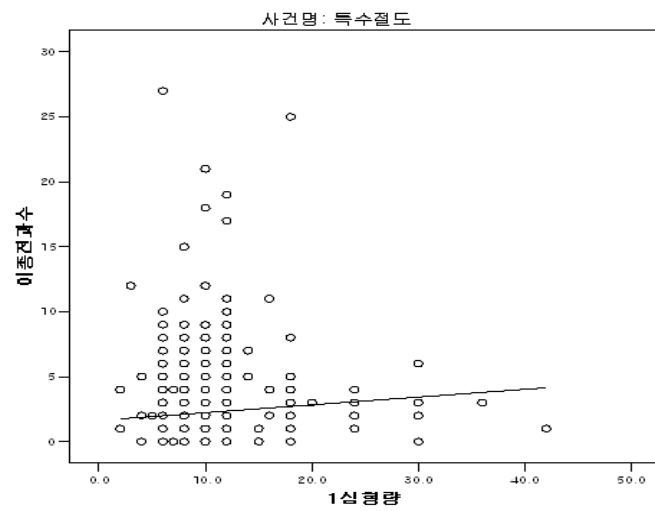
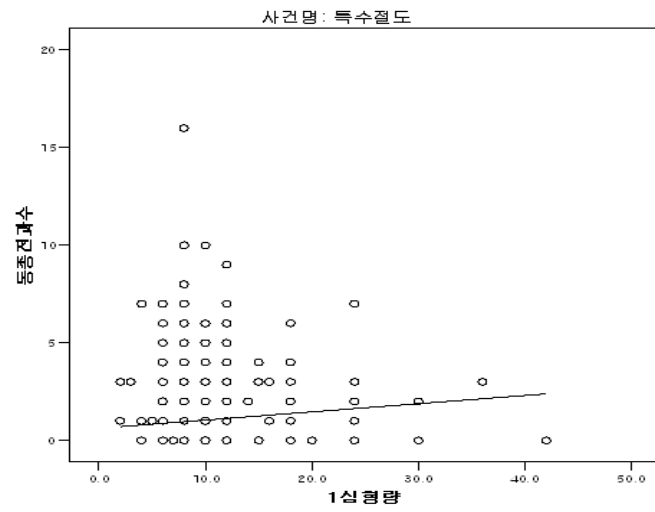
$p < 0.05 \rightarrow *$, $p < 0.01 \rightarrow **$, $p < 0.001 \rightarrow ***$

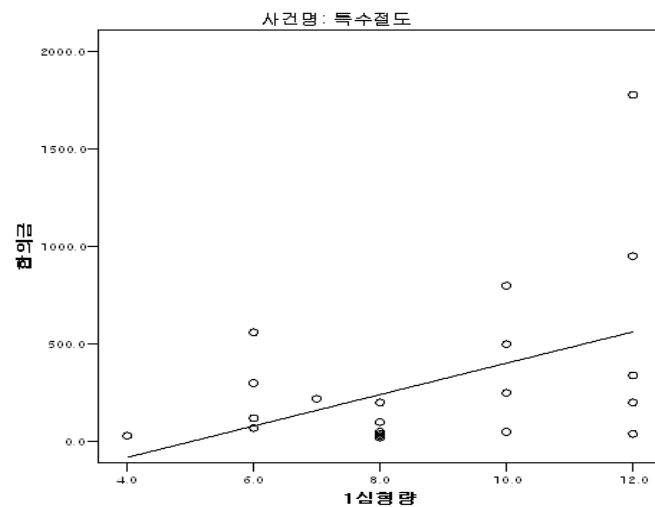
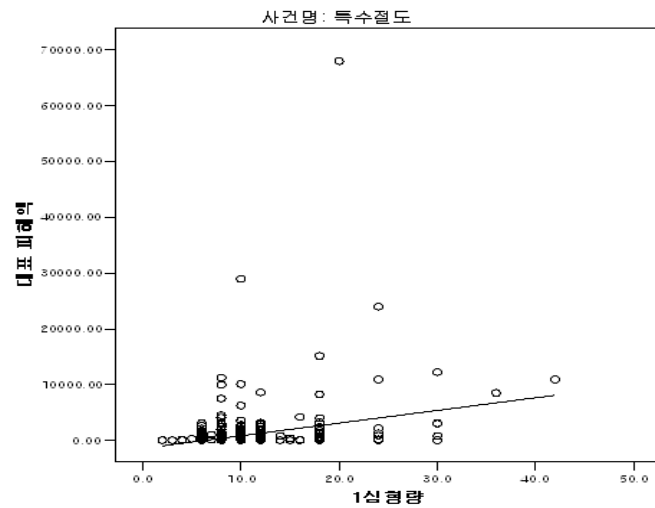
(아) 연속형 변수에 대한 형량의 상관분석

양형인자	인자 평균	인자 표준편차	상관계수 (피고인수)
동종 전과 수	1.01	1.748	0.096(773)**
이종 전과 수	2.18	3.006	0.080(769)*
제37조 전단 경합범 개수	2.09	6.523	0.206(773)***
공범의 수	1.45	1.209	0.068(759)
피해자 수	2.92	5.891	0.080(406)
총 피해액	844.5737	2,980.92857	0.462(422)***
대표 피해액	686.3072	3,165.17055	0.289(739)***
합의금	293.565	412.1646	0.455(23)*
재판피해 회복액	568.985	2,034.2426	0.085(261)

$p < 0.05 \rightarrow *$, $p < 0.01 \rightarrow **$, $p < 0.001 \rightarrow ***$

○ 연속형 변수들의 징역형량과의 상관성 정도를 알아보기 위하여 상관분석을 실시하였으며, 동종 전과 수, 이종 전과 수, 제37조 전단 경합범 개수, 총 피해액, 대표 피해액, 합의금에서 유의미한 결과를 보였으며, 이들 양형인자들의 증가에 따라서 형량도 증가하는 것으로 나타났으며, 총 피해액>합의금>대표피해액>제37조 전단 경합범 개수>동종 전과 수>이종 전과 수의 순서로 상관정도가 나타났음





나. 회귀분석 결과

- 절도범죄에 있어서 형량에 대한 양형인자들의 반응정도를 알기 위하여 회귀분석을 실시함
- 분석대상 : 확정사건 및 추가 양형자료조사 결과(실형 및 집행유예 본형 포함)

가. 야간건조물침입절도

양형인자	B	Beta	t
(상수)	5.806		8.688***
1심 변호인	-0.009	-0.002	-0.028
정신병력	1.549	0.100	1.301

양형인자	B	Beta	t
동종 전과 유무	0.855	0.167	1.690
누범 전과 여부	1.080	0.152	1.794
제37조 전단 경합범 여부	-0.118	-0.022	-0.269
순간적 욕심	-0.399	-0.058	-0.759
피해자 성별	0.546	0.123	1.550
동종 전과 수	0.060	0.050	0.475
공범의 수	4.756	0.218	2.722**
피해자 수	0.631	0.301	3.671***
총 피해액	0.000	0.174	2.143*
$R^2 - value$	0.283		
F	4.726***		

$p < 0.05 \rightarrow *$, $p < 0.01 \rightarrow **$, $p < 0.001 \rightarrow ***$

○ 형량에 대한 양형인자들의 반응정도를 알아보기 위하여 회귀분석을 시행하였으며, 공범의 수, 피해자 수, 총 피해액에서 유의미한 경향을 보여서 이들 인자들이 형량에 영향을 미치는 것으로 나타났으며, 피해자수>공범의 수>총 피해액 순서로 영향을 미치는 것으로 나타났음

나. 야간방실침입절도

양형인자	B	Beta	t
(상수)	6.606		14.975***
동종 전과 수	0.306	0.242	1.820
제37조 전단 경합범 여부	0.932	0.159	1.170
생리도벽	-2.761	-0.143	-1.097
공범 여부	-3.911	-0.202	-1.599
$R^2 - value$	0.372		
F	11.914***		

$p < 0.05 \rightarrow *$, $p < 0.01 \rightarrow **$, $p < 0.001 \rightarrow ***$

○ 형량에 대한 양형인자들의 반응정도를 알아보기 위하여 회귀분석을 시행하였으며, 야간방실침입절도에 죄에서 형량에 영향을 미치는 유의미한 양형인자는 나타나지 않으며, 인자들 중에서 동종전과수가 양형인자에 얼마 정도 영향을 미치는 것으로 나타났음

다. 야간주거침입절도

양형인자	B	Beta	t
(상수)	7.486		10.935***
1심 변호인	-1.352	-0.294	-3.977***
동종 전과 유무	1.376	0.252	3.474**
제37조 전단 경합범 여부	0.960	0.165	2.125*
제37조 후단 전과 유무	-3.559	-0.183	-2.660**
원한, 보복	-3.601	-0.185	-2.704**
피해자 수	0.322	0.206	2.600*
피해자의 처벌의사	0.915	0.167	2.457*
$R^2 - value$	0.372		
F	11.914***		

$p < 0.05 \rightarrow *$, $p < 0.01 \rightarrow **$, $p < 0.001 \rightarrow ***$

○ 형량에 대한 양형인자들의 반응정도를 알아보기 위하여 회귀분석을 시행하였으며, 1심 변호인, 동종전과 유무, 제37조 전단 경합범 여부, 제37조 후단 전과 유무, 범행동기(원한, 보복), 피해자 수, 피해자의 처벌의사에서 유의미한 경향을 보였으며, 1심 변호인>동종 전과 유무>피해자 수>원한, 보복>제37조 후단 전과 유무>피해자의 처벌의사>제37조 전단 경합범 여부 순서로 영향을 미치는 것으로 나타났음

라. 절도

양형인자	B	Beta	t
(상수)	7.794		18.628***
제37조 전단 경합범 여부	0.637	0.119	2.532*
제37조 전단 경합범 개수	0.019	0.033	0.694
공범 여부	3.005	0.176	4.124***
자백 여부	0.912	0.109	2.446*
반성 여부	-0.534	-0.057	-1.282
$R^2 - value$	0.065		
F	11.340***		

$p < 0.05 \rightarrow *$, $p < 0.01 \rightarrow **$, $p < 0.001 \rightarrow ***$

○ 형량에 대한 양형인자들의 반응정도를 알아보기 위하여 회귀분석을 시행

하였으며, 제37조 전단 경합범 여부, 공범여부, 자백여부에서 유의미한 경향을 보였으며, 공범 여부>제37조 전단 경합범 여부>자백여부의 순서로 영향을 미치는 것으로 나타났음

마. 특가법(절도)

양형인자	B	Beta	t
(상수)	12.544		8.794***
제37조 전단 경합범 개수	0.302	0.109	1.718
누범 전과 여부	8.701	0.406	6.019***
범행방법(벗어놓은 옷이나 그 안에 있는 물건 절취)	5.441	0.128	1.969
범행방법(부축빼기)	7.489	0.132	2.008*
범행방법(주거침입)	4.205	0.197	2.899**
피해자 수	0.194	0.318	4.597***
총 피해액	0.000	0.248	3.722***
$R^2 - value$	0.389		
F	14.210***		

$p < 0.05 \rightarrow *$, $p < 0.01 \rightarrow **$, $p < 0.001 \rightarrow ***$

○ 형량에 대한 양형인자들의 반응정도를 알아보기 위하여 회귀분석을 시행하였으며, 누범전과 유무, 범행방법(부축빼기), 범행방법(주거침입), 피해자 수, 총 피해액에서 유의미한 경향을 보였으며, 누범전과 유무>피해자 수>총 피해액>범행방법(주거침입)>범행방법(부축빼기)의 순서로 영향을 미치는 것으로 나타났음

바. 특가법(특수절도)

양형인자	B	Beta	t
(상수)	7.219		14.824***
초범 여부	-0.788	-0.079	-1.753
제37조 전단 경합범 여부	0.914	0.088	1.877
제37조 전단 경합범 개수	0.339	0.520	5.052***
누범 전과 여부	2.334	0.151	3.400***
생활비 마련	1.356	0.149	3.288**
습관성	2.599	0.087	1.974*

양형인자	B	Beta	t
직업적 범행	2.997	0.112	2.520*
자동차 또는 그 내부물건 절취	1.180	0.078	1.775
주거침입	0.953	0.091	2.024*
피해자 수	-0.310	-0.429	-4.260***
총 피해액	0.001	0.412	9.154***
$R^2 - value$	0.399		
F	19.521***		

$p < 0.05 \rightarrow *$, $p < 0.01 \rightarrow **$, $p < 0.001 \rightarrow ***$

○ 형량에 대한 양형인자들의 반응정도를 알아보기 위하여 회귀분석을 시행하였으며, 제37조 전단 경합범 개수, 누범 전과 여부, 범행동기(생활비 마련), 범행동기(습관성), 범행동기(직업적 범행), 범행방법(주거침입), 피해자 수, 총 피해액에서 유의미한 경향을 보였으며, 제37조 전단 경합범 개수>누범전과 여부 등의 순서로 영향을 미치는 것으로 나타났음