

# 강도범죄 양형기준안

---

양형위원회

---

## I. 특징

### ○ 유형 분류를 통하여 형량범위를 세분화

- 강도범죄를 범행수법, 범행결과 및 상습·누범을 기준으로 유형 분류
  - ☞ 법률상 규정된 다양한 구성요건을 묶어주는 방식으로 유형화
- 강도로 인하여 상해의 결과가 발생한 경우와 사망의 결과가 발생한 경우는 별도 유형으로 정리
  - ☞ 성범죄에 있어서와 일관된 처리방식

### ○ 다른 양형기준안에서와 동일한 방식에 의한 양형인자의 구분 및 복수 양형인자의 평가 원칙을 유지

- 가중/감경인자와 특별/일반인자로 구분
- 복수의 특별인자 평가를 위한 구체적 원칙 제시

### ○ 형량범위 설정에 있어 규범적 조정을 반영

- 적절한 기본형량 제시와 균형 있는 가중, 감경 영역 설정
- 상습·누범 강도범죄에 대한 특별법상의 가중처벌 취지 반영

### ○ 집행유예의 일반적 기준 제시

- 긍정적/부정적 참작사유와 주요/일반 참작사유로 구분
- 복수 집행유예 결정인자의 평가원칙 제시

## II. 대상범죄

### 1. 대상범죄 선정 시 고려사항

- 통계적 뒷받침
  - 양형기준을 설정함에 있어 과거 양형실무에 대한 분석을 토대로 하는 기술적 접근방식을 원칙으로 하면서, 필요한 경우 이론적·정책적 측면에서의 규범적 접근방식을 병행하는 것이 타당함
- 범죄의 전형성
  - 양형기준은 일반적이고 전형적인 범죄의 적정한 양형을 확보함으로써 양형에 대한 예측가능성과 국민의 신뢰를 높이는데 그 목적이 있음
  - 예외적으로 발생하는 특수한 범죄의 경우 양형기준의 설정 필요성이 시급하지 않음

### 2. 강도범죄 일반

- 형법과 특가법 등에 규정된 강도범죄 유형을 정리

죄명	적용법조	법정형
강도예비·음모	형법 제343조	7년 이하 징역
단순강도	형법 제333조	3년 이상 징역
준강도	형법 제335조	3년 이상 징역
인질강도	형법 제336조	3년 이상 징역
야간주거등침입 강도	형법 제334조 제1항	무기, 5년 이상 징역
흉기휴대/합동 강도	형법 제334조 제2항	무기, 5년 이상 징역
강도상해·치상	형법 제337조	무기, 7년 이상 징역
해상강도	형법 제340조 제1항	무기, 7년 이상 징역
강도치사	형법 제338조	무기, 10년 이상 징역
해상강도 상해·치상	형법 제340조 제2항	무기, 10년 이상 징역
상습강도	특가법 제5조의4 제3항	사형, 무기, 10년 이상 징역

죄명	적용법조	법정형
강도살인	형법 제338조	사형, 무기
해상강도 살인·치사	형법 제340조 제3항	사형, 무기
특가(누범)	특가법 제5조의4 제5항	사형, 무기, 10년 이상 징역
특가(강도상해등재범)	특가법 제5조의5	사형, 무기, 10년 이상 징역
특강(누범)	특강법 제3조	장단기 2배 가중

- 금품 또는 살해 목적 미성년자 약취·유인 등(특가법 제5조의2 제1항, 제2항)의 죄는 특정한 목적이 있는 경우의 약취·유인 행위를 가중처벌하는 규정에 해당되므로, 약취·유인죄와 함께 기준을 설정하는 것이 타당하므로 강도죄의 기준 설정 대상에서는 제외함

### 3. 관련 통계

- 지난 4년 동안 강도범죄의 죄명별 빈도 수(경합범으로 기소된 경우를 포함)는 아래와 같음

출처 : 법원행정처 정보화심의관실

순 번	죄 명	2004년	2005년	2006년	2007년	합 계	평 균
1	강도	118	110	93	112	433	108
2	강도교사	0	1	0	1	2	1
3	강도미수	18	28	29	29	104	26
4	강도예비	53	60	34	30	177	44
5	강도음모	1	4	2	9	16	4
6	특수강도	579	470	345	413	1,807	452
7	특수강도교사	0	2	0	0	2	1
8	특수강도방조	0	0	2	0	2	1
9	특수강도미수	86	78	65	65	294	74
10	특수강도미수방조	0	0	1	0	1	0

11	특수강도예비	0	0	2	0	2	1
12	준강도	106	85	77	98	366	92
13	준강도미수	2	23	19	30	74	19
14	준특수강도	24	15	5	14	58	15
15	준특수강도미수	3	4	3	4	14	4
16	강도상해	1,312	882	793	776	3,763	941
17	강도상해교사	1	0	0	0	1	0
18	강도상해방조	3	5	0	3	11	3
19	강도상해미수	0	0	2	1	3	1
20	강도치상	64	48	58	41	211	53
21	인질강도	10	3	10	7	30	8
22	인질강도미수	1	4	6	6	17	4
23	강도살인	61	60	34	40	195	49
24	강도살인미수	15	10	7	8	40	10
25	강도치사	8	10	7	8	33	8
26	특정범죄가중처벌 등에관한법률위반 (강도)	28	25	36	21	110	28
27	특정범죄가중처벌 등에관한법률위반 (강도상해등재범)	23	25	10	19	77	19
28	특정강력범죄의처 벌에관한특례법위 반(특수강도)	0	0	2	0	2	1
29	특정강력범죄의처 벌에관한특례법위 반(강도상해)	0	1	0	0	1	0
합 계		2,516	1,953	1,642	1,735	7,846	1,967

- 사건 수가 너무 적은 경우 개별 범죄의 특성(형량범위, 양형인자 및 그 영향의 정도)을 충분히 반영한 적합한 양형기준을 설정하는데 어려움이 있음

☞ 인질강도는 약취·유인에 관한 양형기준에 포함시켜 설정하는 것이 보다 적합하고, 해상강도는 전체 강도범죄에서 차지하는 빈도수가 극히 적어 기준 설정의 필요성이 크지 않으므로 제외함

☞ 예비·음모는 살인죄의 경우를 포함하여 이후 통일적 기준을 설정하는 것이 바람직할 것으로 보이는 점 등을 고려하여 제외함

○ 따라서 제1차 강도범죄 양형기준의 대상범죄는 앞서 언급한 일부 죄명을 제외한 나머지 강도범죄<sup>1)</sup>로 한정함

- 위 범죄를 대상으로 양형기준을 우선 설정하더라도 전체 강도범죄의 96.67%(7,846건 중 7,585건)에 대한 기준이 설정되는 결과가 됨
- 나아가 전형적인 강도범죄에 대한 양형기준은 특수하고 예외적인 강도범죄 또는 유사 범죄를 처리하는 데에도 참고자료가 될 수 있음

---

1) 관련 통계에서 음영 표시된 부분

### III. 범죄유형 분류

#### 1. 범죄유형 분류의 필요성

- 강도범죄 양형기준 설정 대상범죄의 경우 앞서 살핀 바와 같이 입법자가 다양한 법정형으로 세분화된 형법 및 특별법상의 구성요건을 정하고 있음
- 강도범죄의 보호법익과 특성을 충분히 고려하여 일관된 원칙에 따른 유형 분류를 통해 처단형의 범위를 합리적으로 구분하여 제시할 필요가 있음

#### 2. 비교법적 검토

##### 가. 영국

- 강도죄를 5개의 범주 즉 “① 노상강도, ② 소점포에 대한 강도, ③ 다소 덜 계획적인 상업적 장소에서의 강도, ④ 육체적 폭력을 행사한 가정강도, ⑤ 직업적으로 계획된 상업적 장소에서의 강도”로 구분
- 2006년 양형위원회의 양형기준은 ① 내지 ③ 강도 유형에만 적용
  - 사용된 폭력, 피해자가 입은 부상 등을 기준으로 중대성을 3단계로 나누고, 각 단계마다 기준형과 형량범위를 정함
  - 2003년 형사사법법상 중대범죄에 해당하고, 형기 상한은 무기징역임
  - 소년법에 대하여는 별도의 양형기준 마련

범행의 형태와 성격	기준형	형량범위
협박하거나 최소한의 폭력을 사용하고 재물을 취득	12월	- 3년

무기가 제시되어 협박에 사용되거나 피해자에게 상해를 야기하는 폭력을 행사	4년	2년 - 7년
무기를 사용하거나 상당한 폭력으로 피해자에게 중대한 상해를 야기	8년	7년 - 12년

추가적 가중사유	추가적 감경사유
1. 공범이 있는 경우 2. 공범 중 주모자인 경우 3. 피해자의 감금 또는 추가적인 고통 4. 미리 계획된 범죄 5. 변장을 한 경우 6. 야간 범행 7. 취약한 피해자를 목표로 삼은 경우 8. 거액의 돈 또는 귀중품을 목표로 삼은 경우 9. 사용되지 않았지만 무기를 소지한 경우	1. 우발적 범행 2. 가담정도가 경미한 경우 3. 취득한 재물을 자발적으로 반환한 경우 4. 반성함이 명백한 경우 5. 경찰에 협력한 경우

## 나. 미 연방

○ 미연방 양형기준(2007. 11. 개정된 것)에 따른 강도죄(Robbery)의 양형은 다음과 같음(USSG §2B3.1.)

- 기본 범죄등급 : 20(33개월 ~ 41개월)

○ 주요 가중인자

- 금융기관, 우체국 상대 범행 : 2등급 가중
- 위험한 물건 소지 또는 사용 : 2 ~ 6등급 가중
- 피해자가 입은 상해 정도 : 2 ~ 6등급 가중
- 범죄의 실행 또는 도피를 용이하게 하기 위한 유괴·감금 : 2, 4등급 가중

- 자동차 탈취 : 3등급 가중
- 손해 정도 : 최대 7등급까지 가중

## 다. 프랑스

- 탈취행위를 동반하는 모든 불법영득행위를 절도(vol)라는 개념에 포함시켜 우리 형법상의 강도죄는 절도죄의 가중형태로 규정
- 처벌 규정
  - 가중절도(형법 311-4조)
    - ▶ 절취행위의 전후 또는 실행 중에 피해자 또는 제3자를 폭행한 경우 : 5년 이하의 구금형 및 75,000유로 이하의 벌금형
  - 절도폭행(형법 311-5조)
    - ▶ 위 폭행으로 인하여 1주 이하의 노동불능 상태를 초래한 경우 : 7년 이하의 구금형 및 10만 유로 이하의 벌금형
  - 절도상해(형법 311-6조)
    - ▶ 위 폭행으로 인하여 1주 초과 노동불능 상태를 초래한 경우 : 10년 이하의 구금형 및 15만 유로 이하의 벌금형
  - 절도중상해(형법 311-7조)
    - ▶ 위 폭행으로 인하여 신체 일부의 상실이나 영구적 신체장애를 초래한 경우 : 15년 이하의 징역형 및 15만 유로 이하의 벌금형
  - 무기사용절도(형법 311-8조)
    - ▶ 무기를 사용하거나 무기에 의한 협박을 한 경우 : 20년 이하의 징역형 및 100만 유로의 벌금형
  - 조직적 절도(형법 311-9조)
    - ▶ 범죄조직의 일원으로 실행행위 전후 또는 실행행위 중에 타인을 폭행한 경우 : 20년 이하의 징역형 및 15만 유로 이하의 벌금형
    - ▶ 범죄조직의 일원으로 무기를 사용하거나 무기에 의한 협박을 한 경우 : 30년 이하의 징역형 및 15만 유로 이하의 벌금형



- 강도치사(형법 311-10조)

- ▶ 무기징역형 및 15만 유로 이하의 벌금형

**라. 독일**

○ 형법 제249조 이하에서 규정

- 기본 강도죄(249조 1항) : 1년 이상 15년 이하

- 중강도죄(250조 1항) : 3년 이상 15년 이하

- ▶ 행위자 또는 다른 범죄참가자가 무기 또는 기타 위험한 물건을 휴대하거나, 타인의 저항을 폭력이나 협박에 의하여 억압하기 위하여 그 밖의 물건이나 수단을 휴대하거나 또는 피해자에게 중한 건강상의 피해를 입힌 경우
- ▶ 강도 또는 절도의 계속적 수행을 목적으로 조직된 범죄단체의 구성원으로서 다른 구성원의 협력하에 강도를 한 경우

- 중강도죄(250조 2항) : 5년 이상 15년 이하

- ▶ 행위자 또는 다른 범죄참가자가 범행을 할 때 무기 또는 기타 위험한 물건을 사용한 경우
- ▶ 강도 또는 절도의 계속적 수행을 목적으로 조직된 범죄단체의 구성원으로서 무기를 휴대하고 다른 구성원의 협력하에 강도를 한 경우
- ▶ 범행시에 피해자를 심하게 육체적으로 학대하거나 범행에 의해 사망의 위험을 초래한 경우

- 강도치사죄(251조) : 10년 이상 15년 이하, 무기

- ▶ 행위자가 범행을 할 때 최소한의 부주의로 인하여 피해자의 사망을 야기한 경우

- 감경 구성요건

- ▶ 단순강도죄(249조 1항)의 ‘가벼운 경우’에는 같은 조 2항에 의하여 그 법정형이 6월 이상 5년 이하의 자유형으로 감경(2항)  
※ 일반적으로 과도하지 않은 피해를 입혔을 경우의 가벼운 폭력이나

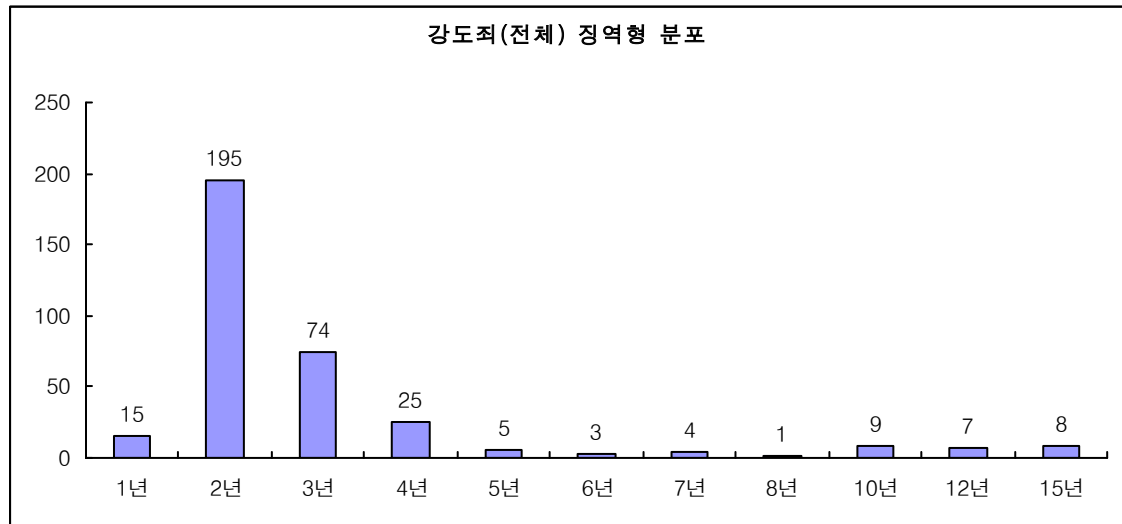
협박은 '가벼운 경우'의 적용에 고려대상이 되지만 단지 가벼운  
피해만으로는 '가벼운 경우'의 적용대상이 되기 어렵다고 봄

- ▶ 또한, 중강도(250조 1, 2항)의 '가벼운 경우'에도 그 법정형이  
1년 이상 10년 이하의 자유형으로 감경(3항)

### 3. 범죄유형화의 시도

#### 가. 선고형 분포

		1심형종			전체	징역형량										
		무기 형	실형	집행 유예		1년 이하	2년 이하	3년 이하	4년 이하	5년 이하	6년 이하	7년 이하	8년 이하	10년 이하	12년 이하	15년 이하
강도	수	0	67	101	168	12	138	16	1	0	1	0	0	0	0	0
	비율(%)	0.0	39.9	60.1	100.0	7.1	82.1	9.5	0.6	0.0	0.6	0.0	0.0	0.0	0.0	0.0
준강도	수	0	15	22	37	3	27	7	0	0	0	0	0	0	0	0
	비율(%)	0.0	40.5	59.5	100.0	8.1	73.0	18.9	0.0	0.0	0.0	0.0	0.0	0.0	0.0	0.0
특수강도	수	0	10	24	34	0	3	30	1	0	0	0	0	0	0	0
	비율(%)	0.0	29.4	70.6	100.0	0.0	8.8	88.2	2.9	0.0	0.0	0.0	0.0	0.0	0.0	0.0
준특수강도	수	0	0	1	1	0	0	1	0	0	0	0	0	0	0	0
	비율(%)	0.0	0.0	100.0	100.0	0.0	0.0	100.0	0.0	0.0	0.0	0.0	0.0	0.0	0.0	0.0
강도상해	수	0	34	24	58	0	22	14	18	1	0	1	1	0	1	0
	비율(%)	0.0	58.6	41.4	100.0	0.0	37.9	24.1	31.0	1.7	0.0	1.7	1.7	0.0	1.7	0.0
강도치상	수	0	7	10	17	0	5	6	5	0	0	1	0	0	0	0
	비율(%)	0.0	41.2	58.8	100.0	0.0	29.4	35.3	29.4	0.0	0.0	5.9	0.0	0.0	0.0	0.0
특가법 (강도)	수	0	7	0	7	0	0	0	0	2	0	1	0	2	2	0
	비율(%)	0.0	100.0	0.0	100.0	0.0	0.0	0.0	0.0	28.6	0.0	14.3	0.0	28.6	28.6	0.0
특가법(강도 상해재범)	수	0	7	0	7	0	0	0	0	2	2	1	0	2	0	0
	비율(%)	0.0	100.0	0.0	100.0	0.0	0.0	0.0	0.0	28.6	28.6	14.3	0.0	28.6	0.0	0.0
강도살인	수	15	17	0	32	0	0	0	0	0	0	0	0	5	4	8
	비율(%)	46.9	53.1	0.0	100.0	0.0	0.0	0.0	0.0	0.0	0.0	0.0	0.0	29.4	23.5	47.1
전체	수	15	164	182	361	15	195	74	25	5	3	4	1	9	7	8
	비율(%)	4.2	45.4	50.4	100.0	4.3	56.4	21.4	7.2	1.4	0.9	1.2	0.3	2.6	2.0	2.3



#### 나. 강도범죄의 유형화 기준

- 입법자는 아래와 같은 구분 원칙에 따라 강도범죄를 유형화하고 법정형에 차등을 두고 있음

구 분	내 용
범죄 행위	○ 폭행, 협박으로 재물 등 탈취 ○ 재물 탈취 후 폭행·협박
범행 방법	○ 폭행·협박의 가중 ▶ 흥기휴대 ▶ 2인 이상 합동 ○ 시간, 장소에 따른 가중 ▶ 야간 주거등 침입강도
결과 가중	○ 상해/치상 ○ 살해/치사
책임 가중	○ 상습
전과 가중	○ 동종 누범 ○ 특정강력범죄 누범

- 살인범죄와는 달리 강도범죄에 있어서는 위와 같이 입법자가

다양한 구성요건을 통해 유형화를 실시한 상태이므로, 이와 다른 기준에 의하여 법정형 내에서의 새로운 유형화를 시도하기보다는 원칙적으로 다양한 구성요건들을 책임의 정도 및 범행의 특성이 유사한 범죄끼리 동일한 유형으로 묶어주는 방법으로 유형화하는 것이 바람직함

○ 살해, 치사와 같이 사망의 결과가 발생한 경우에는 강도 범행보다는 사망의 결과가 양형에 있어 보다 중하게 고려되므로, 강도 범죄에 대한 양형기준 내에서 일반적인 경우와 구별되는 독립된 기준 형태로 제시함

○ 상해, 치상과 같이 상해의 결과가 발생한 경우에도 입법자에 의해 가중된 형량범위를 강도의 기본 유형에서 함께 포섭하기 어려운 특성이 있다고 보이므로 독립된 기준 형태로 제시함

○ 강도범죄에 관하여 입법자가 범행방법에 따른 가중을 규정하는 외에 상습강도와 누범강도 유형에 대한 가중처벌을 특별 취급하고 있다고 판단되므로 이와 같은 입법자의 의도를 존중하여 상습 및 누범강도를 독립된 기준 형태로 제시함

☞ 상습강도 중 준강도에 의한 상습강도를 제외하고는 대부분 특가법상의 상습·누범강도로 의율되는 실정이므로 형법상의 상습강도와 특가법상의 상습·누범강도를 하나의 유형으로 처리함

○ 각 유형 내에서는 범행수법에 따른 구분이 유의미하므로 일반강도와 특수강도를 다른 유형으로 분류함. 다만 상습·누범강도의 경우에는 일반·특수의 유형구분을 하지 않음

☞ 강도상해로 특가(누범)강도에 해당되는 경우도 있고, 상습·누범으로 이미 형량이 가중되어 있는 점 등을 고려할 때 유형 내에서 다시 일반·특수강도를 추가 구분하는 것이 필요하지

않다고 판단됨. 특히 상습강도의 경우 예를 들어 일반강도 10회와 특수강도 1회를 비교한다면 더욱 구분이 부적절함

#### 4. 구체적 유형화 방안

##### 가. 일반적 기준

##### (1) 제1유형(일반강도)

○ 아래 구성요건 및 적용법조에 해당하는 행위를 말함(이하, 같음)

구 성 요 건	적 용 법 조
단순 강도	형법 333조
준강도(절도가 재물의 탈환을 항거하거나, 체포를 면탈하거나, 죄적을 인멸할 목적으로 폭행·협박)	형법 335조

##### (2) 제2유형(특수강도)

구 성 요 건	적 용 법 조
야간에 주거침입하거나, 흉기를 휴대하거나 2인 이상이 합동하여 강도한 경우	형법 334조 1, 2항
야간에 주거침입하거나, 흉기를 휴대하거나 2인 이상이 합동하여 준강도한 경우	형법 335조

▷ 특강(누범)에 해당되는 경우(해당 범죄에 대하여 공통)

구 성 요 건	적 용 법 조	법정형
특정강력범죄 <sup>2)</sup> 로 형을 받아 그 집행을 종료하거나 면제받은 후 3년 이내에 다시 특정강력범죄를 범한 경우	특강법 3조	장단기 2배 가중

2) 형법 제333조(강도), 제334조(특수강도), 제335조(준강도), 제336조(약취강도), 제337조(강도상해·치상), 제338조(강도살인·치사), 제339조(강도강간), 제340조(해상강도), 제341조(상습범), 제342조(미수범). 다른 법률에 의해 가중처벌되는 죄를 포함

#### 나. 상해의 결과가 발생한 경우

##### (1) 제1유형(일반강도)

구 성 요 건	적 용 법 조
강도(미수범 포함)가 상해하거나 상해에 이르게 한 경우	형법 337조

##### (2) 제2유형(특수강도)

구 성 요 건	적 용 법 조
특수강도(미수범 포함)가 상해하거나 상해에 이르게 한 경우	형법 337조

#### 다. 사망의 결과가 발생한 경우

##### (1) 제1유형(강도치사)

구 성 요 건	적 용 법 조
강도가 사망에 이르게 한 경우	형법 338조

##### (2) 제2유형(강도살인)

구 성 요 건	적 용 법 조
강도가 살해한 경우	형법 338조

#### 라. 상습·누범강도

구 성 요 건	적 용 법 조
상습으로 강도, 특수강도의 죄를 범한 경우	형법 341조
상습으로 강도, 특수강도(미수범 포함)의 죄를 범한 경우	특가법 5조의4 3항

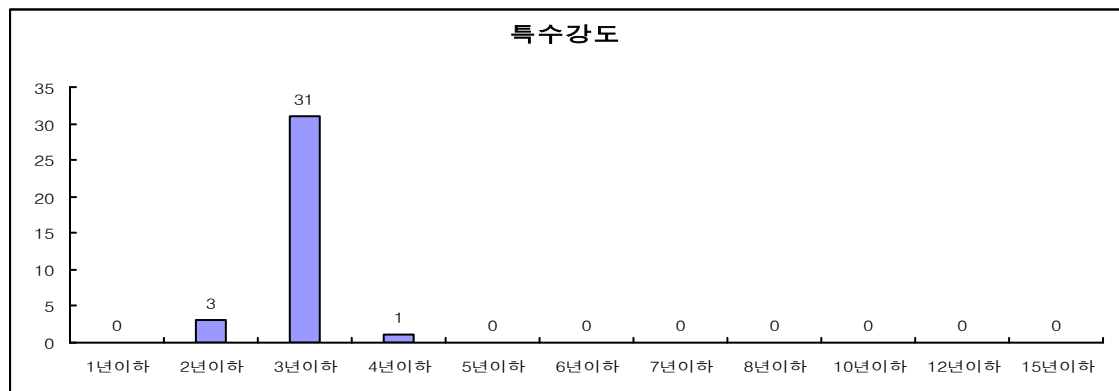
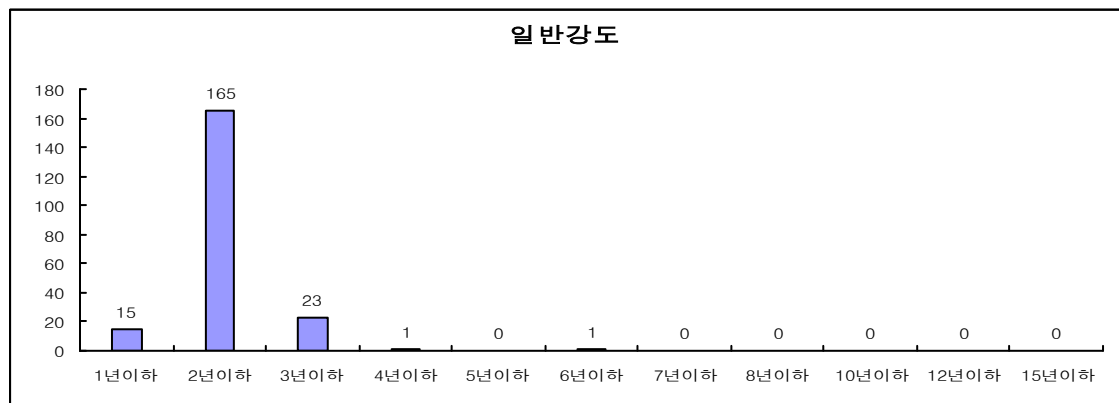
구 성 요 건	적 용 법 조
형법 333조 ~ 336조, 340조(미수범 포함)의 죄로 3회 이상 징역형을 받고 다시 강도, 특수 강도 등을 누범으로 범한 경우	특가법 5조의4 5항
형법 337조(미수범 포함)의 죄로 형의 집행을 종료한 후 3년 내에 다시 재범한 경우	특가법 5조의5

## IV. 형량범위 결정

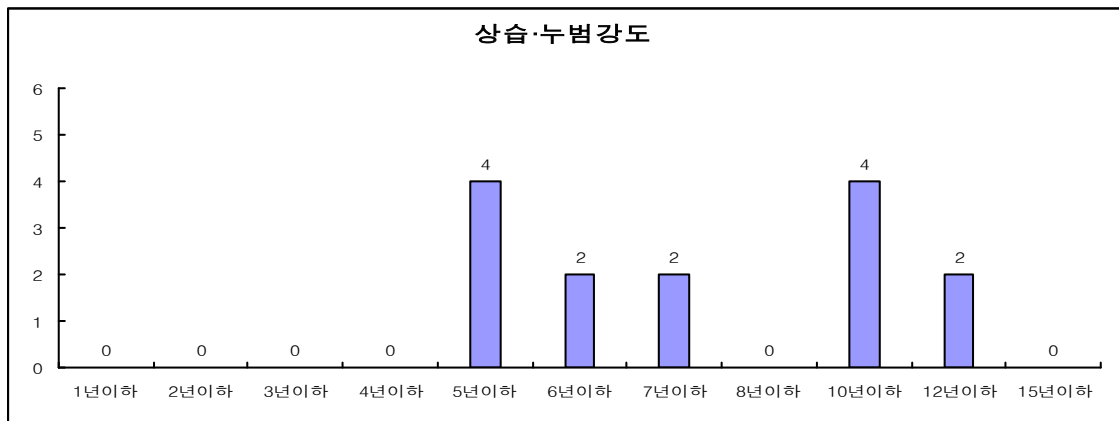
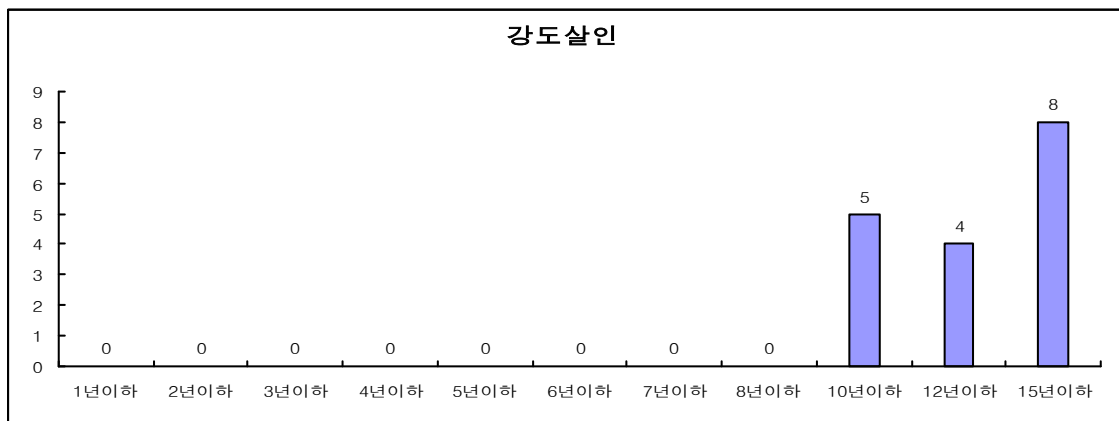
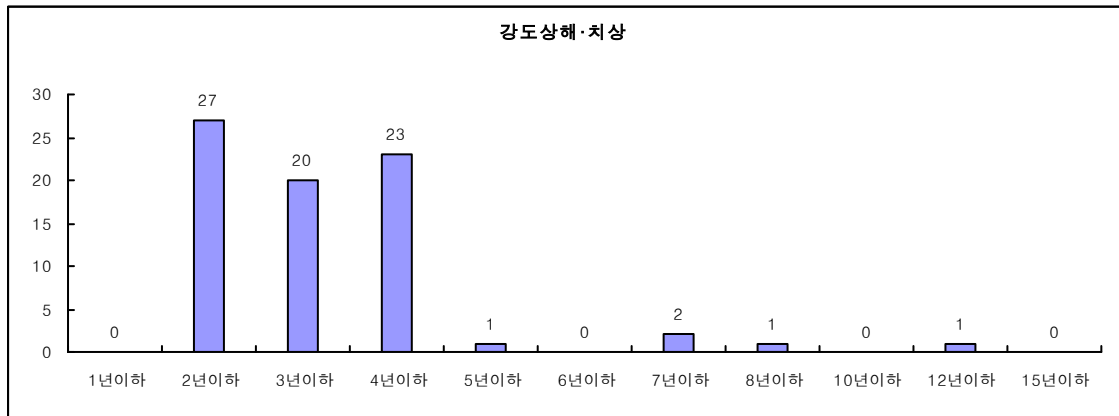
### 1. 유형별 형량범위

#### 가. 유형분류에 따른 선고형 분포

		1심형종			전체	징역형량										
		무기 형	실형	집행 유예		1년 이하	2년 이하	3년 이하	4년 이하	5년 이하	6년 이하	7년 이하	8년 이하	10년 이하	12년 이하	15년 이하
일반강도	수	0	82	123	205	15	165	23	1	0	1	0	0	0	0	0
	비율(%)	0.0	40.0	60.0	100.0	7.3	80.5	11.2	0.5	0.0	0.5	0.0	0.0	0.0	0.0	0.0
특수강도	수	0	10	25	35	0	3	31	1	0	0	0	0	0	0	0
	비율(%)	0.0	28.6	71.4	100.0	0.0	8.6	88.6	2.9	0.0	0.0	0.0	0.0	0.0	0.0	0.0
강도 상해·치상	수	0	41	34	75	0	27	20	23	1	0	2	1	0	1	0
	비율(%)	0.0	54.7	45.3	100.0	0.0	36.0	26.7	30.7	1.3	0.0	2.7	1.3	0.0	1.3	0.0
강도살인	수	15	17	0	32	0	0	0	0	0	0	0	0	5	4	8
	비율(%)	46.9	53.1	0.0	100.0	0.0	0.0	0.0	0.0	0.0	0.0	0.0	0.0	29.4	23.5	47.1
상습·누범 강도	수	0	14	0	14	0	0	0	0	4	2	2	0	4	2	0
	비율(%)	0.0	100.0	0.0	100.0	0.0	0.0	0.0	0.0	28.6	14.3	14.3	0.0	28.6	14.3	0.0
전체	수	15	164	182	361	15	195	74	25	5	3	4	1	9	7	8
	비율(%)	4.2	45.4	50.4	100.0	4.3	56.4	21.4	7.2	1.4	0.9	1.2	0.3	2.6	2.0	2.3







## 나. 경험적 접근방식에 따른 분석<sup>3)</sup>

- 양형기준의 목적을 고려할 때 법률에 의한 처단형 범위 또는 과거 양형실무가 100% 포섭되도록 유형별 형량범위를 정할 필요성은 없음
  - 양형기준은 전형적 사건에 대한 공정하고 합리적인 지침을 제공하고, 이를 통하여 불합리한 양형편차를 해소하는데 그 주된 목적이 있는 것이지 이론적으로 상정 가능한 모든 형태의 범죄를 해결하는데 목적이 있는 것은 아님
- 비교법적으로도 경험적 접근방식에 의하여 양형기준을 설정함에 있어서는 과거 선고형 중 일정 비율에 포섭되는 선고형만을 반영함
  - 예를 들어 미국 버지니아주, 워싱턴 D.C.의 경우 종전 양형기준으로 상위 25%와 하위 25%를 배제한 50%의 형량을 양형기준상 형량범위로 정함
- 과거 선고형 중 약 70% ~ 80%에 해당하는 형량을 반영하는 방식을 취함
- 약 80%의 형량을 포섭하는 경우 강도범죄의 형량은 대략 아래와 같음

유 형	형량범위
일반강도	징역 1년6월 ~ 징역 2년6월
특수강도	징역 2년6월 ~ 징역 3년
강도상해·치상	징역 2년 ~ 징역 4년
강도살인	징역 10년 ~ 징역 15년, 무기
상습·누범강도	징역 4년6월 ~ 징역 12년

3) “살인범죄 양형기준안 설명자료”, 양형기준안 제1차 공청회 자료집, 70-71쪽

## 2. 형량범위 설정시 고려사항

### 가. 기술적 및 규범적 접근방식

- 불합리한 양형편차의 해소를 위해 형량범위 설정시 원칙적으로 기술적 접근방식에 의해 양형실무를 실증적으로 분석하는 것이 중요함
- 반면, 기술적 접근방법으로만 일관하여 양형기준을 설정할 경우 종전의 양형실무를 그대로 반영하는 데 그치게 되어 양형실무를 개선하는 효과를 기대하기 어렵다고 판단되는 경우에는 합리적인 범위에서 형량범위를 규범적으로 조정하는 것이 바람직함
- 법원 양형실무와 관련하여, 성범죄, 부패범죄 등의 경우 지나치게 관대하다는 비판이 제기되어 왔으나, 강도죄에 대하여는 형량의 적정성에 대한 비판은 상대적으로 크지 않음
- 강도죄에 있어서는 법정형 등을 고려하여 강도상해·치상, 상습·누범강도 등에 대하여 종전 양형실무보다 다소 높은 형량 기준을 설정함으로써 규범적 조정을 실시함

### 나. 유형별 형량범위의 세분화

- 유형별 형량범위가 비교적 넓게 나타날 경우 양형기준의 지침적 기능을 높이기 위해 유형별 형량범위를 나눌 필요가 있음
- 양형의 예측 가능성을 높이기 위하여 각 유형별로 3단계 형량범위를 제시함으로써 처단형을 세분함
  - 감경/기본/가중

### 다. 유형별 형량범위의 중첩

- 형량범위가 중첩되지 않는 경우 개별 양형인자의 영향력이 지나

치게 커지고 이로 인하여 적정한 양형을 저해<sup>4)</sup>

- 주요 양형인자 하나만 존재하더라도 형량범위가 완전히 달라지므로 개별 양형인자의 영향력이 지나치게 커짐
  - 특히 복수의 양형인자가 존재하는 경우 단순 합산한 결과가 그대로 형량범위에 반영될 수도 있으므로 양형인자 상호간 영향이 제대로 반영되지 않는 심각한 문제점 발생
- 개별양형인자의 영향력이 지나치게 커지지 않도록 하기 위하여 살인죄 양형기준안과 같이 형량범위의 중첩을 허용함

### 3. 형량범위(안)

#### 가. 일반적 기준

유형	구분	감경	기본	가중
1	일반강도	1년6월 - 3년	2년 - 4년	3년 - 6년
2	특수강도	2년6월 - 4년	3년 - 6년	5년 - 8년

[유형 구분에 따른 형량 영역 표시]

구 분		0	1	2	3	4	5	6	7	8	9	10	11	12	13	14	15	무기
일반강도	감경																	
	기본																	
	가중																	
특수강도	감경																	
	기본																	
	가중																	

4) “살인범죄 양형기준안 설명자료”, 양형기준안 제1차 공청회 자료집, 77쪽

## 나. 상해의 결과가 발생한 경우

유형	구 분	감경	기본	가중
1	일반강도	2년 - 4년	3년 - 7년	5년 - 8년
2	특수강도	3년 - 6년	4년 - 7년	6년 - 10년

[유형 구분에 따른 형량 영역 표시]

구 분		0	1	2	3	4	5	6	7	8	9	10	11	12	13	14	15	무기
일반강도	감경																	
	기본																	
	가중																	
특수강도	감경																	
	기본																	
	가중																	

## 다. 사망의 결과가 발생한 경우

유형	구분	감경	기본	가중
1	강도치사	6년 - 9년	8년 - 11년	10년 - 15년
2	강도살인	11년 - 13년	12년 - 15년, 무기	무기 이상

[유형 구분에 따른 형량 영역 표시]

[illegible]

## 라. 상습 · 누범강도

구 분	감 경	기 본	가 중
상습·누범강도	5년 - 8년	6년 - 10년	8년 - 12년

[유형 구분에 따른 형량 영역 표시]

[illegible]

## V. 양형인자의 결정

### 1. 양형인자 추출

#### 가. 추출 원칙

- 각종 양형요소와 징역형 형량 사이에 상관관계 분석과 회귀분석 등을 진행하여 양형에 영향을 미치는 요소들을 추출
- 그 외 규범적 관점에서 입법자의 의사, 피해자 보호 등 형사정책적 고려, 국민의 법감정 등을 종합하여 양형인자 추출

#### 나. 양형인자 추출 결과<sup>5)</sup>

##### (1) 특별양형인자

- 경험적 수치에 의한 특별양형인자
  - 심신미약(본인 책임 없음), 합의
- 규범적 관점에 의한 특별양형인자
  - 체포를 면탈하기 위한 단순한 폭행·협박, 범행가담에 특히 참작할 사유가 있는 경우, 피지휘자에 대한 교사, 범행에 취약한 피해자, 금융기관 강도, 총기 사용, 5인 이상 공동 범행, 농아자, 자수

##### (2) 일반양형인자

- 경험적 수치에 의한 일반양형인자
  - 소극가담, 심신미약(본인책임 있음), 상당 금액 공탁, 이중 누범, 동종 전과, 형사처벌 전력 없음
- 규범적 관점에 의한 일반양형인자

5) 강도범죄 유형 중 '일반적 기준'에 적용되는 인자를 아래와 같이 추출한 다음 이를 토대로 다른 유형에 적용되는 인자를 선정

- 경미한 폭행·협박, 생계형 범죄, 경미한 액수의 금품강취를 의도한 경우, 계획적 범행, 비난 동기, 흉기 단순 휴대, 진지한 반성(자백)

## 2. 양형인자 정리

### 가. 일반적 기준

구 분		감경요소	가중요소
특별 양형 인자	행위	체포를 면탈하기 위한 단순한 폭행·협박, 범행 가담에 특히 참작할 사유가 있는 경우	피지휘자에 대한 교사, 범행에 취약한 피해자, 금융기관 강도, 총기 사용(2유형), 5인 이상 공동 범행(2유형)
	행위자 /기타	농아자, 심신미약(본인 책임 없음), 합의, 자수	
일반 양형 인자	행위	소극가담, 경미한 폭행·협박, 생계형 범죄, 경미한 액수의 금품강취를 의도한 경우, 흉기 단순 휴대(2유형)	계획적 범행, 비난 동기
	행위자 /기타	심신미약(본인 책임 있음), 상당 금액 공탁, 진지한 반성(자백), 형사처벌 전력 없음	특가(누범)·특강(누범)에 해당되지 않는 이종 누범, 누범에 해당되지 않는 동종 또는 폭력·절도 실행전과(복역 후 10년 내)

### 나. 상해의 결과가 발생한 경우

- 양형인자는 일반적 기준의 양형인자표 중 특별감경인자에 “기본범행이 미수에 그친 경우”와 “경미한 상해 또는 과실로 인한 상해”를, 특별가중인자에 “중한 상해”를 추가하여 사용



구 분		감경요소	가중요소
특별 양형 인자	행위	체포를 면탈하기 위한 단순한 폭행·협박, 범행가담에 특히 참작할 사유가 있는 경우, 기본 범행이 미수에 그친 경우, 경미한 상해 또는 과실로 인한 상해	피지휘자에 대한 교사, 범행에 취약한 피해자, 금융기관 강도, 총기 사용(2유형), 5인 이상 공동 범행(2유형), 중한 상해
	행위자 /기타	농아자, 심신미약(본인 책임 없음), 합의, 자수	
일반 양형 인자	행위	소극가담, 경미한 폭행·협박, 생계형 범죄, 경미한 액수의 금품강취를 의도한 경우, 흉기 단순 휴대(2유형)	계획적 범행, 비난 동기
	행위자 /기타	심신미약(본인 책임 있음), 상당 금액 공탁, 진지한 반성(자백), 형사처벌 전력 없음	특가(누범)·특강(누범)에 해당되지 않는 이종 누범, 누범에 해당되지 않는 동종 또는 폭력·절도 실행전과(복역 후 10년 미만)

#### 다. 사망의 결과가 발생한 경우

구 분		감경요소	가중요소
특별 양형 인자	행위	미필적 살인의 고의(2유형)	계획적 범행, 피지휘자에 대한 교사, 범행에 취약한 피해자, 잔혹한 범행수법
	행위자 /기타	농아자, 자수, 심신미약(본인 책임 없음), 유족 처벌불원(피해회복을 위한 진지한 노력)	반성 없음(범행의 단순 부인은 제외)
일반 양형 인자	행위	소극가담	
	행위자 /기타	심신미약(본인 책임 있음), 상당 금액 공탁, 진지한 반성(자백), 범행 후 구호·호송	특강(누범)에 해당되지 않는 이종 누범, 누범에 해당되지 않는 동종 또는 폭력·절도 실행전과(복역 후 10년 미만)

## 라. 상습·누범강도

구 분		감경요소	가중요소
특별 양형 인자	행위	체포를 면탈하기 위한 단순한 폭행·협박, 범행가담에 특히 참작할 사유가 있는 경우	피지휘자에 대한 교사, 금융기관 강도, 중한 상해, 범행 회수가 5회 이상인 경우(상습 강도), 총기 사용, 5인 이상 공동범행
	행위자 /기타	농아자, 심신미약(본인 책임 없음), 합의, 자수	
일반 양형 인자	행위	소극가담, 기본범행이 미수에 그친 경우, 경미한 액수의 금품 강취를 의도한 경우	계획적 범행, 비난 동기, 특수강도 범행
	행위자 /기타	심신미약(본인 책임 있음), 상당 금액 공탁, 진지한 반성(자백)	특가(누범)·특강(누범)에 해당되지 않는 이종 누범, 누범에 해당되지 않는 동종 또는 폭력·절도 실행전과(복역 후 10년 미만)(이상, 상습강도)

## VI. 집행유예 기준

### 1. 집행유예 참작사유 추출

- 각종 양형요소와 징역형의 집행 여부 사이에 교차분석, 상관분석 등을 실시하고, 분석결과를 토대로 형법 제51조에서 규정하고 있는 요소들이 종합적으로 반영될 수 있도록 집행유예 결정 시 참작할 사유를 아래와 같이 추출

### 2. 집행유예 참작사유 정리

구 분	부정적	긍정적
주요 참작 사유	<ul style="list-style-type: none"> <li>○ 2회 이상 동종전과(5년 이내 집행유예 이상)</li> <li>○ 중한 상해</li> <li>○ 위험한 물건 사용</li> </ul>	<ul style="list-style-type: none"> <li>○ 현저한 개전의 정(자수, 자백 등)</li> <li>○ 처벌불원(피해회복을 위한 진지한 노력)</li> <li>○ 형사처벌 전력 없음</li> </ul>
일반 참작 사유	<ul style="list-style-type: none"> <li>○ 계획적 범행</li> <li>○ 2회 이상 집행유예 이상 형 선고</li> <li>○ 진지한 반성 없음</li> <li>○ 사회적 유대관계 결여</li> <li>○ 약물중독·알코올 중독</li> <li>○ 공범으로서 주도적 역할</li> <li>○ 범행 후 증거은폐 또는 은폐 시도</li> <li>○ 피해회복 노력 없음</li> </ul>	<ul style="list-style-type: none"> <li>○ 집행유예 이상 형을 선고받은 전과가 없음</li> <li>○ 공범으로서 소극가담</li> <li>○ 사회적 유대관계 분명</li> <li>○ 피고인이 고령</li> <li>○ 피고인의 건강상태가 매우 좋지 않음</li> <li>○ 피고인의 구금이 부양가족에게 과도한 곤경을 수반</li> </ul>

## VII. 강도범죄 양형기준안

### [적용범위]

강도범죄의 양형기준은 강도(형법 제333조), 특수강도(제334조), 준강도·준특수강도(제335조), 강도상해·치상(제337조), 강도살인·치사(제338조), 상습강도 등(제341조), 특가법상 상습강도(특가법 제5조의4 제3항), 누범강도(제5조의4 제5항), 강도상해 재범(제5조의5), 특가법상 누범강도(특가법 제3조) 및 위 각 범죄의 미수죄(처벌 규정이 있는 경우)를 저지른 성인 피고인에 대하여 적용한다.

## [형종 및 형량의 기준]

## 1. 일반적 기준

유형	구분	감경	기본	가중
1	일반강도	1년6월 - 3년	2년 - 4년	3년 - 6년
2	특수강도	2년6월 - 4년	3년 - 6년	5년 - 8년

- 특가(누범)에 해당되는 경우에는 형량범위의 상한과 하한을 1.5배 가중

구 분		감경요소	가중요소
특별 양형 인자	행위	체포를 면탈하기 위한 단순한 폭행·협박, 범행 가담에 특히 참작할 사유가 있는 경우	피지휘자에 대한 교사, 범행에 취약한 피해자, 금융기관 강도, 총기 사용(2유형), 5인 이상 공동 범행(2유형)
	행위자 /기타	농아자, 심신미약(본인 책임 없음), 합의, 자수	
일반 양형 인자	행위	소극가담, 경미한 폭행·협박, 생계형 범죄, 경미한 액수의 금품강취를 의도한 경우, 흉기 단순 휴대(2유형)	계획적 범행, 비난 동기
	행위자 /기타	심신미약(본인 책임 있음), 상당 금액 공탁, 진지한 반성(자백), 형사처벌 전력 없음	특가(누범)·특강(누범)에 해당되지 않는 이종 누범, 누범에 해당되지 않는 동종 또는 폭력·절도 실행전과(복역 후 10년 내)

## 2. 상해의 결과가 발생한 경우

유형	구분	감경	기본	가중
1	일반강도	2년 - 4년	3년 - 7년	5년 - 8년
2	특수강도	3년 - 6년	4년 - 7년	6년 - 10년

- 상습강도로 인하여 상해의 결과가 발생한 경우 및 특가(강도상해 재범)에 해당되는 경우에는 상습·누범강도의 기준을 적용
- 특가(누범)에 해당되는 경우에는 형량범위의 상한과 하한을 1.5배 가중

구 분		감경요소	가중요소
특별 양형 인자	행위	체포를 면탈하기 위한 단순한 폭행·협박, 범행가담에 특히 참작할 사유가 있는 경우, 기본범행이 미수에 그친 경우, 경미한 상해 또는 과실로 인한 상해	피지휘자에 대한 교사, 범행에 취약한 피해자, 금융기관 강도, 총기 사용(2유형), 5인 이상 공동 범행(2유형), 중한 상해
	행위자 /기타	농아자, 심신미약(본인 책임 없음), 합의, 자수	
일반 양형 인자	행위	소극가담, 경미한 폭행·협박, 생계형 범죄, 경미한 액수의 금품강취를 의도한 경우, 흉기 단순 휴대(2유형)	계획적 범행, 비난 동기
	행위자 /기타	심신미약(본인 책임 있음), 상당 금액 공탁, 진지한 반성(자백), 형사처벌 전력 없음	특가(누범)·특강(누범)에 해당되지 않는 이종 누범, 누범에 해당되지 않는 동종 또는 폭력·절도 실행전과(복역 후 10년 미만)

## 3. 사망의 결과가 발생한 경우

유형	구분	감경	기본	가중
1	강도치사	6년 - 9년	8년 - 11년	10년 - 15년
2	강도살인	11년 - 13년	12년 - 15년, 무기	무기 이상

● 특강(누범)에 해당되는 경우에는 형량범위의 상한과 하한을 1.5배 가중

구 분		감경요소	가중요소
특별 양형 인자	행위	미필적 살인의 고의(2유형)	계획적 범행, 피지휘자에 대한 교사, 범행에 취약한 피해자, 잔혹한 범행수법
	행위자 /기타	농아자, 자수, 심신미약(본인 책임 없음), 유족 처벌불원(피해회복을 위한 진지한 노력)	반성 없음(범행의 단순 부인은 제외)
일반 양형 인자	행위	소극가담	
	행위자 /기타	심신미약(본인 책임 있음), 상당 금액 공탁, 진지한 반성(자백), 범행 후 구호·호송	특강(누범)에 해당되지 않는 이종 누범, 누범에 해당되지 않는 동종 또는 폭력·절도 실행전과(복역 후 10년 미만)

#### 4. 상습·누범강도

구 분	감경	기본	가중
상습·누범강도	5년 - 8년	6년 - 10년	8년 - 12년

- 특가(누범)에 해당되는 경우에는 형량범위의 상한과 하한을 1.5배 가중. 다만, 강도상해 등 재범(특가법 제5조의5)에 해당되어 특가(누범)으로 가중처벌된 경우에 대해서는 특가누범을 적용하지 아니함<sup>6)</sup>

구 분		감경요소	가중요소
특별 양형 인자	행위	체포를 면탈하기 위한 단순한 폭행·협박, 범행가담에 특히 참작할 사유가 있는 경우	피지휘자에 대한 교사, 금융기관 강도, 중한 상해, 범행 회수가 5회 이상인 경우(상습강도), 총기 사용, 5인 이상 공동범행
	행위자 /기타	농아자, 심신미약(본인 책임 없음), 합의, 자수	
일반 양형 인자	행위	소극가담, 기본범행이 미수에 그친 경우, 경미한 액수의 금품강취를 의도한 경우	계획적 범행, 비난 동기, 특수강도 범행
	행위자 /기타	심신미약(본인 책임 있음), 상당금액 공탁, 진지한 반성(자백)	특가(누범)·특강(누범)에 해당되지 않는 이종 누범, 누범에 해당되지 않는 동종 또는 폭력·절도 실행전과(복역 후 10년 미만)(이상, 상습강도)

6) 헌법재판소 2008. 12. 26. 선고 2007헌가10, 16(병합) 결정 참고



## [공통 원칙]

### 1. 양형기준상 권고형 범위의 특별 조정

- ① 특별양형인자에 대한 평가 결과 가중영역에 해당하는 사건이 특별가중인자만 2개 이상 존재하거나 특별가중인자가 특별감경인자보다 2개 이상 많을 경우에는 양형기준에서 권고하는 처단형 상한을 1/2까지 가중한다. 상한을 1/2까지 가중한 결과 처단형 범위가 15년을 상회하는 경우에는 무기징역을 선택할 수도 있다.
- ② 특별양형인자에 대한 평가 결과 감경영역에 해당하는 사건이 특별감경인자만 2개 이상 존재하거나 특별감경인자가 특별가중인자보다 2개 이상 많을 경우에는 양형기준에서 권고하는 처단형 하한을 1/2까지 감경한다.

### 2. 양형기준상 권고형 범위와 법률상 처단형 범위와의 관계

양형기준에서 권고하는 형량범위가 법률에 의한 가중/감경에 의한 처단형 범위와 불일치하는 경우에는 법률에 의한 처단형 상한 또는 하한에 따른다.

### 3. 법률상 임의적 감경사유의 처리 방법

양형기준의 양형인자표에 포함된 법률상 임의적 감경사유에 대하여 법관이 법률적 감경을 하지 않기로 하는 경우에는 작량감경사유로 고려한다.

## [유형의 정의]

### 1. 일반적 기준

#### 가. 제1유형(일반강도)

○ 아래 구성요건 및 적용법조에 해당하는 행위를 의미한다(이하, 같음).

구 성 요 건	적 용 법 조
단순 강도	형법 333조
준강도(절도가 재물의 탈환을 항거하거나, 체포를 면탈하거나, 죄적을 인멸할 목적으로 폭행 · 협박)	형법 335조

#### 나. 제2유형(특수강도)

구 성 요 건	적 용 법 조
야간에 주거침입하거나, 흥기를 휴대하거나 2인 이상이 합동하여 강도한 경우	형법 334조 1, 2항
야간에 주거침입하거나, 흥기를 휴대하거나 2인 이상이 합동하여 준강도한 경우	형법 335조

▷ 특강(누범)에 해당되는 경우(해당 범죄에 대하여 공통)

구 성 요 건	적 용 법 조
특정강력범죄로 형을 받아 그 집행을 종료하거나 면제받은 후 3년 이내에 다시 특정강력범죄를 범한 경우	특강법 3조

## 2. 상해의 결과가 발생한 경우

## 가. 제1유형(일반강도)

구 성 요 건	적 용 법 조
강도(미수범 포함)가 상해하거나 상해에 이르게 한 경우	형법 337조

## 나. 제2유형(특수강도)

구 성 요 건	적 용 법 조
특수강도(미수범 포함)가 상해하거나 상해에 이르게 한 경우	형법 337조

## 3. 사망의 결과가 발생한 경우

## 가. 제1유형(강도치사)

구 성 요 건	적 용 법 조
강도가 사망에 이르게 한 경우	형법 338조

## 나. 제2유형(강도살인)

구 성 요 건	적 용 법 조
강도가 살해한 경우	형법 338조

#### 4. 상습·누범강도

구 성 요 건	적 용 법 조
상습으로 강도, 특수강도의 죄를 범한 경우	형법 341조
상습으로 강도, 특수강도(미수범 포함)의 죄를 범한 경우	특가법 5조의4 3항
형법 333조 ~ 336조, 340조(미수범 포함)의 죄로 3회 이상 징역형을 받고 다시 강도, 특수강도 등을 누범으로 범한 경우	특가법 5조의4 5항
형법 337조(미수범 포함)의 죄로 형의 집행을 종료한 후 3년 내에 다시 재범한 경우	특가법 5조의5

## [양형인자의 정의]

### 1. 일반적 기준

#### 가. 체포를 면탈하기 위한 단순한 폭행·협박

- 절도범이 체포를 면탈하기 위하여 폭행·협박에 그친 경우로서, 위험한 물건을 휴대·사용하지 않은 경우를 의미한다.

#### 나. 범행가담에 특히 참작할 사유가 있는 경우

- 다음 요소 중 하나 이상에 해당하는 경우를 의미한다.
  - 타인의 강압이나 위협 등에 의한 범행가담
    - ▶ 타인의 강압이나 해악 고지 등에 의해 강요된 상태에서 범행에 가담한 경우를 의미한다.
    - ▶ 다만, 형법 제12조에 해당되는 경우는 제외한다.
  - 범행에 단순 공모하였을 뿐 범행을 주도하지 아니하고, 실행행위를 직접 분담하지도 않은 경우

#### 다. 범행에 취약한 피해자

- 범행 당시 피해자가 연령 또는 신체적·정신적 장애 등으로 인하여 범행에 취약하였던 경우를 의미한다.

#### 라. 5인 이상 공동 범행

- 5인 이상이 공동하여 강도 범행을 저지른 경우를 의미한다<sup>7)</sup>.

---

7) 절도의 경우 5인 이상이 공동하여 죄를 범한 때에 가중처벌하는 사례를 강도죄의 양형기준에도 반영하기로 하는 취지(특가법 제5조의4 2항 참조)

### **마. 소극가담**

- 피고인이 수동적인 참여자이거나 범행 수행에 소극적인 역할만 한 경우를 의미한다.
- 다만, 실질적으로 범행을 주도하여 다른 사람으로 하여금 강도를 실행하게 하는 경우는 제외한다.

### **바. 계획적 범행**

- 다음 요소 중 하나 이상에 해당하는 경우를 의미한다.
  - 범행도구의 사전 준비 및 소지
  - 사전 공모
  - 피해자의 유인
  - 증거인멸의 준비
  - 도주계획의 사전 수립
  - 그밖에 이에 준하는 경우

### **사. 비난 동기**

- 다음 요소 중 하나 이상에 해당하는 경우를 의미한다.
  - 피해자에 대한 보복·원한, 증오감에서 범행을 저지른 경우
  - 범행 자체를 즐겨서 저지른 경우
  - 유흥비, 도박비 등을 마련하기 위하여 범행을 저지른 경우
  - 그밖에 이에 준하는 경우

### **아. 합의**

- 피고인이 자신의 범행에 대하여 뉘우치고, 피해자가 피고인의 처벌을 원하지 않는 경우를 의미한다.
- 다만, 피고인 측의 사실상의 강요 또는 기망 등에 의하여 처벌 불원의 의사표시를 한 경우는 제외된다.

#### 자. 경미한 폭행 · 협박

- 폭행 · 협박의 정도가 공갈죄의 그것보다는 중하나 통상의 강도 사례보다는 경미한 경우를 의미한다.

#### 차. 생제형 범죄

- 다음 요소 중 하나 이상에 해당하는 경우를 의미한다.
  - 궁핍한 가계상황을 벗어나기 위한 경우
  - 치료비, 학비 등을 마련하기 위한 경우
  - 그밖에 이에 준하는 경우

#### 카. 상당 금액 공탁

- 피해회복에 대한 진지한 노력을 하였으나 합의에 이르지 못하여 상당 금액을 공탁한 경우를 의미한다.

### 2. 상해의 결과가 발생한 경우

#### 가. 중한 상해

- 치료기간이 약 4주 ~ 5주 이상인 경우를 기준으로 하되, 후유장애 또는 심한 추상장애가 남거나 위험한 부위의 상해에 해당하거나, 추가 상해의 예상 등이 있는 경우를 의미한다.

#### 나. 경미한 상해

- 치료기간이 약 2주 이하로서 상해부위가 부분적이고, 일상적인 생활에 크게 지장을 초래하지 아니하며, 회복을 위하여 봉합수술 등 특별한 의료적 처치를 필요로 하지 않는 상해를 의미한다.

### 3. 사망의 결과가 발생한 경우

#### 가. 잔혹한 범행수법

- 잔인성은 고통의 강도와 시간적 계속성의 면에서 볼 때 사람의 생명을 끊음에 있어 통상 요구되는 정도를 넘어서는 육체적 또는 정신적 고통을 피해자에게 가하여 사람을 살해하는 것을 의미한다.
- 다음 요소 중 하나 이상에 해당하는 경우를 의미한다.
  - 방화로 사람을 살해하는 경우
  - 폭발물을 이용하여 사람을 살해하는 경우
  - 살해 전 피해자의 신체 일부분을 고의로 손상하는 행위
  - 칼이나 둔기 등 흉기를 사용하여 신체의 급소 등을 수십 차례 찌르거나 가격한 행위
  - 그밖에 이에 준하는 수법

#### 나. 유족처벌불원(피해회복을 위한 진지한 노력)

- 피고인이 자신의 범행에 대하여 참회하고, 유족이 이를 받아들여 피고인의 처벌을 원하지 않는 경우를 의미한다.
- 피해회복을 위한 진지한 노력 끝에 유족과의 합의에 준할 정도의 상당한 금액을 공탁한 경우도 포함한다.



## [양형인자의 평가원칙]

### 1. 형량범위의 결정방법

- 형량범위는 특별양형인자를 고려하여 결정한다.
- 다만 복수의 특별양형인자가 있는 경우에는 아래와 같은 원칙에 따라 평가한 후 그 평가 결과에 따라 형량범위의 변동 여부를 결정한다.
  - ① 같은 숫자의 행위적 인자는 같은 숫자의 행위자적/기타 인자보다 중하게 고려되어야 한다. 다만 처벌을 원하지 않은 피해자 또는 유족의 의사는 행위인자와 동등하게 평가할 수 있다.
  - ② 같은 숫자의 행위적 인자 상호간 또는 행위자적/기타 인자 상호간은 동등한 것으로 본다.
  - ③ 위 ①, ② 원칙에 의하여도 형량범위가 확정되지 않는 사건에 대하여는 법관이 위 ①, ② 원칙에 기초하여 특별양형인자를 종합적으로 비교·평가함으로써 형량범위의 변동 여부를 결정한다.
- 양형인자에 대한 평가 결과 가중 요소가 큰 경우에는 가중적 형량범위에서, 감경 요소가 큰 경우에는 감경적 형량범위에서, 그 밖의 경우에는 기본적 형량범위에서 선고형을 정할 것을 권고한다.

### 2. 선고형의 결정방법

- 선고형은 위 1항에 의하여 결정된 형량범위 내에서 일반양형인자와 특별양형인자를 종합적으로 고려하여 결정한다.

## [집행유예 기준]

구분	부정적	긍정적
주요 참작 사유	<ul style="list-style-type: none"> <li>○ 2회 이상 동종전과(5년 이내 집행유예 이상)</li> <li>○ 중한 상해</li> <li>○ 위험한 물건 사용</li> </ul>	<ul style="list-style-type: none"> <li>○ 현저한 개선의 정(자수, 자백 등)</li> <li>○ 처벌불원(피해회복을 위한 진지한 노력)</li> <li>○ 형사처벌 전력 없음</li> </ul>
일반 참작 사유	<ul style="list-style-type: none"> <li>○ 계획적 범행</li> <li>○ 2회 이상 집행유예 이상 형 선고</li> <li>○ 진지한 반성 없음</li> <li>○ 사회적 유대관계 결여</li> <li>○ 약물중독·알코올 중독</li> <li>○ 공범으로서 주도적 역할</li> <li>○ 범행 후 증거은폐 또는 은폐 시도</li> <li>○ 피해회복 노력 없음</li> </ul>	<ul style="list-style-type: none"> <li>○ 집행유예 이상 형을 선고받은 전과가 없음</li> <li>○ 공범으로서 소극가담</li> <li>○ 사회적 유대관계 분명</li> <li>○ 피고인이 고령</li> <li>○ 피고인의 건강상태가 매우 좋지 않음</li> <li>○ 피고인의 구금이 부양가족에게 과도한 곤경을 수반</li> </ul>

## [복수 집행유예 결정인자의 평가 원칙]

- ① 권고되는 형이 징역형인 경우 그 집행여부를 판단함에 있어 주요 참작사유는 일반 참작사유보다 중하게 고려함을 원칙으로 하되, 권고 기준은 아래와 같다.
- ② 주요 긍정사유만 2개 이상 존재하거나 주요 긍정사유가 주요 부정사유보다 2개 이상 많을 경우에는 집행유예를 권고한다.
- ③ 주요 부정사유만 2개 이상 존재하거나 주요 부정사유가 주요 긍정사유보다 2개 이상 많을 경우에는 실형을 권고한다.
- ④ 위 ② 또는 ③에 해당하나 일반사유가 다수 존재하는 경우이거나, 위 ② 또는 ③에 해당하지 않는 경우에는 집행유예 참작사유를 종합적으로 비교·평가하여 집행유예 여부를 결정한다.