

# 성범죄 양형기준안

양형위원회 전문위원 김현석

## I. 대상 범죄

### 1. 성범죄 일반

#### 가. 강간죄 내역

구성요건	적 용 법 조	법 정 형	친고죄
미성년자, 심신미약자 위계·위력 간음	형법 302조	5년 ↓	○
업무상 위계·위력 간음	형법 303조 1항	5년 ↓, 1,500만 원 ↓	○
구금된 부녀 간음	형법 303조 2항	7년 ↓	○
혼인빙자간음	형법 304조	2년 ↓, 500만 원 ↓	○
장애인 보호감독자의 장애인 위계·위력 간음	성폭법 11조 3항	7년 ↓	×
폭행·협박으로 부녀를 강간	형법 297조	3년 ↑	○
사람의 심신상실 또는 항거불능 상태 이용 간음	형법 299조	3년 ↑	○
13세 미만 부녀 간음	형법 305조	3년 ↑	○
신체장애, 정신상 장애로 항거불능인 상태 이용 간음	성폭법 8조	3년 ↑	×
주거침입, 야간주거침입절도(미수범 포함), 특수절도(미수범 포함)죄를 범한 자가 강간 또는 준강간	성폭법 5조 1항	무기, 5년 ↑	×

구성요건	적 용 법 조	법 정 형	친고죄
흥기 등 휴대 / 2인 이상 합동에 의한 강간 또는 준강간	성폭법 6조 1항, 3항	무기, 5년 ↑	×
친족관계에 있는 자가 강간 또는 준강간	성폭법 7조 1항, 3항	5년 ↑	×
13세 미만 여자를 강간 또는 준강간	성폭법 8조의2 1항, 4항	7년 ↑	×
13세 미만 여자 위계·위력 간음	성폭법 8조의2 5항	7년 ↑	×
여자 청소년을 강간 또는 준강간	청소년성보호법 7조 1항, 3항	5년 ↑	△
여자 청소년 위계·위력 간음	청소년성보호법 7조 4항	5년 ↑	△
강간·준강간(미수범 포함)죄를 범한 자가 상해 또는 치상	형법 301조	무기, 5년 ↑	×
성폭법 5조 1항, 6조, 8조의2(모두 미수범 포함)의 죄를 범한 자가 상해 또는 치상	성폭법 9조 1항	무기, 7년 ↑	×
성폭법 7조, 8조(모두 미수범 포함)의 죄를 범한 자가 상해 또는 치상	성폭법 9조 2항	무기, 5년 ↑	×
강도가 부녀를 강간	형법 339조	무기, 10년 ↑	×
특수강도(미수범 포함)죄를 범한 자가 강간 또는 준강간	성폭법 5조 2항	사형, 무기, 10년 ↑	×
강간·준강간(미수범 포함)죄를 범한 자가 살해	형법 301조의2 전단	사형, 무기	×
강간·준강간(미수범 포함)죄를 범한 자가 치사	형법 301조의2 후단	무기, 10년 ↑	×
성폭법 5~8조, 8조의2(모두 미수범 포함) / 형법상 강간·준강간(미수범 포함)죄를 범한 자가 살해	성폭법 10조 1항	사형, 무기	×
성폭법 6~8조(미수범 포함)죄를 범한 자가 치사	성폭법 10조 2항	무기, 10년 ↑	×
성폭법 8조의2(미수범 포함)죄를 범한 자가 치사	성폭법 10조 3항	사형, 무기, 10년 ↑	×

구성요건	적 용 법 조	법 정 형	친고죄
강도강간(미수범 포함)죄로 형을 받아 집행을 종료하거나 면제를 받은 자가 3년 내 재범	특가법 5조의5	사형, 무기, 10년 ↑	×
특정강력범죄(강간죄에 관해서는 특강법 2조 3호 및 3호의2가 규정)로 형을 받아 집행을 종료하거나 면제를 받은 자가 3년 이내 다시 특정강력범죄	특강법 3조	그 죄에 정한 형의 장기 및 단기 2배 가중	×

## 나. 강제추행죄 내역

구 성 요 건	적 용 법 조	법 정 형	친고 죄
미성년자, 심신미약자 위계·위력 추행	형법 302조	5년 ↓	○
업무상 위계·위력 추행	성폭법 11조 1항	2년 ↓, 500만 원 ↓	○
구금된 사람 추행	성폭법 11조 2항	3년 ↓, 1,500만 원 ↓	×
장애인 보호감독자의 장애인 위계·위력 추행	성폭법 11조 3항	5년 ↓, 3,000만 원 ↓	×
공중밀집장소 추행	성폭법 13조	1년 ↓, 300만 원 ↓	○
폭행·협박으로 사람을 추행	형법 298조	10년 ↓, 1,500만 원 ↓	○
사람의 심신상실 또는 항거불능 상태 이용 추행	형법 299조	10년 ↓, 1,500만 원 ↓	○
13세 미만 사람 추행	형법 305조	10년 ↓, 1,500만 원 ↓	○
신체장애, 정신상 장애로 항거불능인 상태 이용 추행	성폭법 8조	10년 ↓, 1,500만 원 ↓	×
주거침입, 야간주거침입절도(미수범 포함), 특수절도(미수범 포함)죄를 범한 자가 강제추행 또는 준강제추행	성폭법 5조 1항	무기, 5년 ↑	×
흉기 등 휴대 / 2인 이상 합동에 의한 강제추행 또는 준강제추행	성폭법 6조 2항, 3항	3년 ↑	×
친족관계에 있는 자가 강제추행 또는 준강제추행	성폭법 7조 2항, 3항	3년 ↑	×
13세 미만 사람에 대한 강제유사성교 또는 준강제유사성교	성폭법 8조의2 2항, 4항	5년 ↑	×

구 성 요 건	적 용 법 조	법 정 형	친고 죄
13세 미만 사람에 대한 위계·위력 유사성교	성폭법 8조의2 5항	5년 ↑	×
13세 미만 사람을 강제추행 또는 준강제추행	성폭법 8조의2 3항, 4항	3년 ↑, 1,000만 원 ~ 3,000만 원	×
13세 미만 사람 위계·위력 추행	성폭법 8조의2 5항	3년 ↑, 1,000만 원 ~ 3,000만 원	×
청소년을 강제추행 또는 준강제추행	청소년성보호법 7조 2항, 3항	1년 ↑, 500만 원 ~ 2,000만 원	△
청소년 위계·위력 추행	청소년성보호법 7조 4항	1년 ↑, 500만 원 ~ 2,000만 원	△
강제추행·준강제추행(미수범 포함)죄를 범한 자가 상해 또는 치상	형법 301조	무기, 5년 ↑	×
성폭법 5조 1항, 6조, 8조의2(모두 미수범 포함)의 죄를 범한 자가 상해 또는 치상	성폭법 9조 1항	무기, 7년 ↑	×
성폭법 7조, 8조(모두 미수범 포함)의 죄를 범한 자가 상해 또는 치상	성폭법 9조 2항	무기, 5년 ↑	×
특수강도(미수범 포함)죄를 범한 자가 강제추행 또는 준강제추행	성폭법 5조 2항	사형, 무기, 10년 ↑	×
강제추행·준강제추행(미수범 포함)죄를 범한 자가 살해	형법 301조의2 전단	사형, 무기	×
강제추행·준강제추행(미수범 포함)죄를 범한 자가 치사	형법 301조의2 후단	무기, 10년 ↑	×
성폭법 5~8조, 8조의2(모두 미수범 포함) / 형법상 강제추행·준강제추행(미수범 포함) 죄를 범한 자가 살해	성폭법 10조 1항	사형, 무기	×
성폭법 6~8조(미수범 포함)죄를 범한 자가 치사	성폭법 10조 2항	무기, 10년 ↑	×
성폭법 8조의2(미수범 포함)죄를 범한 자가 치사	성폭법 10조 3항	사형, 무기, 10년 ↑	×
특정강력범죄(강제추행죄에 관해서는 특강법 2조 3호 및 3호의2가 규정)로 형을 받아 집행을 종료하거나 면제를 받은 자가 3년 이내 다시 특정강력범죄	특강법 3조	그 죄에 정한 형의 장기 및 단기 2배 가중	×

- 음란물, 음행매개나 간음목적 약취유인, 성매매 강요·알선 등을 제외함

## 2. 양형기준 설정 범위

### 가. 고려 사항

#### ○ 통계적 뒷받침

- 성범죄는 뇌물죄와 함께 대표적으로 규범적 접근방식이 강조되는 범죄유형에 해당됨. 다만, 기술적 접근방식을 도외시하고 규범적 접근방식으로만 일관할 경우 그 규범의 정당성에 대한 논란이 제기될 우려가 있으므로 과거 양형실무에 대한 실증적 분석 역시 필요함

#### ○ 범죄의 전형성

- 양형기준은 일반적이고 전형적인 범죄의 적정한 양형을 확보함으로써 양형에 대한 예측가능성과 국민의 신뢰를 높이는데 그 목적이 있음
- 예외적으로 발생하는 특수한 범죄의 경우 양형기준의 설정 필요성이 시급하지 않음

### 나. 관련 통계

- 지난 4년 동안 성범죄의 죄명별 빈도 수(경합범으로 기소된 경우를 포함)는 아래와 같음<sup>1)</sup>

출처 : 법원행정처 정보화심의관실

순 번	죄 명	2004년	2005년	2006년	2007년	합 계	평 균
1	강간	174	165	196	161	696	174.0
2	강간방조				1	1	0.3
3	강간미수	76	75	78	88	317	79.3
4	준강간	40	35	62	61	198	49.5
5	준강간교사			1		1	0.3
6	준강간미수	10	17	19	17	63	15.8

1) 대표죄명 기재 방식으로 입력(예 : ‘강간등’ 항목에 강제추행도 포함되었음)  
피고인이 미성년인 경우 포함

7	강간치상	621	494	450	414	1,979	494.8
8	강간상해	223	222	225	200	870	217.5
9	강간상해방조			1		1	0.3
10	강간치사	1	1	3	1	6	1.5
11	강간살인	2	5	6	4	17	4.3
12	준강간치상	19	17	11	11	58	14.5
13	준강간상해	1	1		3	5	1.3
14	준강간치사				1	1	0.3
15	미성년자의제강간	11	12	16	21	60	15.0
16	미성년자의제강간 미수			1		1	0.3
17	미성년자의제강간 치상	8	8	6	6	28	7.0
18	미성년자의제강간 상해				1	1	0.3
19	성폭법(친족관계에 의한강간등)	136	135	136	135	542	135.5
20	성폭법(친족관계에 의한강간등)미수	1		1		2	0.5
21	성폭법(친족관계에 의한준강간)				2	2	0.5
22	성폭법(장애인에대 한준강간등)	97	75	67	63	302	75.5
23	성폭법(장애인에대 한준강간등)미수		1			1	0.3
24	청소년의성보호에 관한법률위반(청소년 강간등)	369	279	316	365	1,329	332.3
25	성폭법(13세미만미 성년자강간등)	423	415	403	383	1,624	406.0
26	성폭법(특수강간등)	421	315	370	330	1,436	359.0
27	성폭법(특수준강간)				15	15	3.8
28	성폭법(특수강간등) 방조		1	1	1	3	0.7
29	성폭법(특수강간등) 미수				1	1	0.3
30	성폭법(절도강간등)	17	31	29	30	107	26.8
31	성폭법(절도강간등) 미수	1	1			2	0.5
32	성폭법(주거침입강 간등)	259	266	270	280	1,075	268.8

33	성폭법(주거침입강간등)미수	2	1	1		4	1.0
34	강도강간	33	25	23	32	113	28.3
35	강도강간미수	20	9	19	14	62	15.5
36	성폭법(특수강도강간등)	289	235	233	207	964	241.0
37	성폭법(특수강도강간등)미수	3	2			5	1.3
38	성폭법(강간등상해)	197	180	186	170	733	183.3
39	성폭법(강간등치상)	235	177	197	140	749	187.3
40	성폭법(강간등살인)	7	15	10	11	43	10.8
41	성폭법(강간등치사)	2	3		1	6	1.5
42	미성년자간음		2	3	5	10	2.5
43	심신미약자간음	8	24	17	11	60	15.0
44	피보호자간음	1	3		1	5	1.3
45	피감독자간음	1	2	1	3	7	1.8
46	혼인빙자간음	22	25	25	26	98	24.5
47	위계간음			1	1	2	0.5
48	강제추행	290	372	545	669	1,876	469.0
49	강제추행미수	3	2	3	5	13	3.3
50	준강제추행	142	142	171	181	636	159.0
51	준강제추행미수	1	1			2	0.5
52	강제추행치상	151	156	147	147	601	150.3
53	강제추행상해	44	46	56	49	195	48.8
54	강제추행치사			1		1	0.3
55	준강제추행치상	5	2	4	6	17	4.3
56	준강제추행상해		1	2		3	0.8
57	미성년자추행	2		3	2	7	1.8
58	심신미약자추행	3	4	9	5	21	5.3
59	미성년자의제강제추행	33	31	47	31	142	35.5
60	미성년자의제강제추행미수			1		1	0.3
61	미성년자의제강제추행치상	16	14	6	11	47	11.8
62	미성년자의제강제추행상해	1	2		1	4	1.0
63	성폭법(업무상위력등에의한추행)	13	18	22	17	70	17.5
64	성폭법(공중밀집장소에서의추행)	136	155	137	201	629	157.3

65	성폭법(친족관계에 의한강제추행)				29	29	7.3
66	성폭법(친족관계에 의한준강제추행)				7	7	1.8
67	성폭법(특수강제추행등)	36	44	44	51	175	43.8
합계		4,606	4,264	4,582	4,629	18,081	4,522.1

#### 다. 의견

- 사건 수가 너무 적은 경우 개별 범죄의 특성(형량 범위, 양형인자 및 그 영향의 정도)을 충분히 반영한 적합한 양형기준을 설정하는데 어려움이 있음
- 따라서 제1차 성범죄 양형기준의 대상 범죄는 미성년자, 임신미약자 간음·추행, 피보호자, 피감독자 간음, 피감호자 간음, 혼인빙자, 위계 간음, 공중밀집장소 추행 등을 제외한 나머지 성범죄<sup>2)</sup>로 한정함
  - 위 범죄를 대상으로 양형기준을 우선 설정하더라도 전체 성범죄의 94.97%(18,081건 중 17,172건)에 대한 기준이 설정되는 결과가 됨
  - 나아가 전형적인 성범죄에 대한 양형기준은 특수하고 예외적인 성범죄 또는 유사 범죄를 처리하는 데에도 참고자료가 될 수 있음

2) 성범죄 내역 및 관련 통계에서 음영 표시된 부분



## II. 범죄유형 분류

### 1. 범죄유형 분류의 필요성

- 성범죄 양형기준 설정 대상 범죄의 경우 앞서 살핀 바와 같이 입법자가 다양한 법정형으로 세분화된 형법 및 특별법상의 구성요건을 정하고 있음
- 성범죄의 보호법익과 특성을 충분히 고려하여 일관된 원칙에 따른 유형 분류를 통해 처단형의 범위를 합리적으로 구분하여 제시할 필요가 있음
- 입법자가 개별 구성요건 설정 시 사용한 기준과 13세 미만 대상 성범죄에 대한 가중처벌 취지에 유의하여야 함

▷ 성폭법상 13세 미만 대상 성범죄 조항의 개정  
(2008. 6. 13. 법률 제9110호)

구성요건	개정 전	현행
13세 미만 여자를 강간 또는 준강간	3년 ↑	7년 ↑
13세 미만 여자 위계·위력 간음	3년 ↑	7년 ↑
13세 미만 사람을 강제추행 또는 준강제추행	1년 ↑, 500만 원 ~ 3,000만 원	3년 ↑, 1,000만 원 ~ 3,000만 원
13세 미만 사람 위계·위력 추행	1년 ↑, 500만 원 ~ 3,000만 원	3년 ↑, 1,000만 원 ~ 3,000만 원
13세 미만 사람에 대한 강제유사성교 또는 준강제유사성교	3년 ↑	5년 ↑
13세 미만 사람에 대한 위계·위력 유사성교	3년 ↑	5년 ↑

## 2. 비교법적 검토

### 가. 영국

- 2003년 제정된 성범죄법(Sexual Offence Act, 2003)을 통해 다양한 형태의 성범죄에 대한 양형기준을 제시하고 있음
- 18세 미만의 성범죄자에게는 별도의 양형기준 마련
- 강간죄(rape)
  - 강간죄에 관하여 다음과 같이 규정
    - ▶ (a) 고의로 자신의 성기를 여자의 성기, 사람의 항문 또는 구강에 삽입한 남자는, (b) 삽입에 대한 피해자의 동의가 없고, (c) 피해자가 동의했다고 믿을만한 합리적 이유가 없는 경우 강간죄를 범한 것임
    - ▶ 피해자가 동의했다고 믿을만한 합리적 이유의 유무는 피해자의 동의를 확인하려고 한 가해자의 행동 등을 포함하여 모든 상황을 고려하여 결정
    - ▶ 강간죄를 범한 자는 무기징역에까지 처함
  - 행위 특성별로 유형을 구분한 다음 범행 대상을 기준으로 다시 유형 분류하여 구체적인 형량범위를 제시
  - ※ 범죄의 중대성이 큰 유형에서는 피해자 연령에 의한 구분을 하지 않고 있음

범행 유형		기준형	형량범위
동일한 피해자에 대한 일정기간 동안의 지속적 강간 / 다수의 피해자에 대한 강간		15년	13년 - 19년
다음 행위를 수반한 강간 • 약취 또는 감금 • 가해자가 자신이 성병에 감염되어 있다는 사실을 알고 있음 • 2인 이상의 범행 • 신뢰의 배신 • 인종, 종교, 성적 취향, 장애인 등에 대한 편견 • 지속적인 가해	13세 미만 피해자	13년	11년 - 17년
	13세 이상 16세 미만 피해자	10년	8년 - 13년
	16세 이상 피해자	8년	6년 - 11년
1인의 피해자에 대한 단독 범행	13세 미만 피해자	10년	8년 - 13년
	13세 이상 16세 미만 피해자	8년	6년 - 11년
	16세 이상 피해자	5년	4년 - 8년

추가적 가중사유	추가적 감경사유
1. 행위자가 사정을 하거나 피해자로 하여금 사정케 한 경우 2. 위협이나 강제가 동반된 경우 3. 마약, 알콜 기타 범행을 용이하도록 하는 물질의 사용 4. 피해자가 신고를 하지 못하도록 협박한 경우 5. 약취·유인이나 감금	<b>피해자가 16세 이상인 경우 :</b>
	• 범행 전에 피해자가 가해자와 동의하에 성적 행위를 한 경우
	<b>피해자가 16세 미만인 경우 :</b>
	• 성적행위가 두 아동의 동의하에 이

6. 행위자가 자신의 성병에 감염되어 있다는 사실을 알고 있는 경우 7. 임신이나 성병감염을 초래한 경우	루어진 경우 • 미성년인 가해자가 피해자가 16세 이상이라고 믿은 데에 합리적 이유가 있는 경우
---------------------------------------------------------------	----------------------------------------------------------

○ 성적 폭행(Sexual assault)

- 성적 폭행이란 동의 없는 성적인 접촉을 의미함
- 최고형은 10년(13세 미만을 대상으로 한 경우 : 14년)

범행 유형		기준형	형량범위
가해자의 성기와 피해자의 성기, 얼굴 또는 입이 접촉된 경우	13세 미만 피해자	5년	4년 - 8년
	13세 이상 피해자	3년	2년 - 5년
<ul style="list-style-type: none"> <li>• 가해자의 성기와 피해자의 다른 신체 부분과의 접촉</li> <li>• 가해자의 다른 신체 부분과 피해자의 성기와의 접촉</li> <li>• 가해자의 노출된 성기와 피해자의 노출되지 않은 성기의 접촉(또는 반대의 경우)</li> </ul>	13세 미만 피해자	2년	1년 - 4년
	13세 이상 피해자	12개월	26주 - 2년
가해자와 피해자의 성기 아닌 신체간의 접촉	13세 미만 피해자	26주	4주 - 18개월
	13세 이상 피해자	사회내 명령	적절한 비구금형

## 나. 미 연방

○ 미연방 양형기준(2007. 11. 개정된 것)에 따른 양형은 다음과 같음

- 성범죄(Sexual Abuse, USSG §2A3.1.)
  - ▶ 법정최고형은 무기징역
  - ▶ 미수행위도 기수와 동일하게 취급
  - ▶ 피해자가 16세 미만인 경우 가중, 12세 미만인 경우 거듭 가중(후자는 동의 여부에 무관하게 범죄 성립)
  - ▶ 기본 범죄등급 : 38(235개월 ~ 293개월, 18U.S.C. §2241(c)<sup>3)</sup>)  
30(97개월 ~ 121개월, 기타)
- 16세 미만자 성범죄(의제강간)(USSG §2A3.2.)
  - ▶ 기본 범죄등급 : 18(27개월 ~ 33개월)
- 피보호자에 대한 성범죄(USSG §2A3.3.)
  - ▶ 기본 범죄등급 : 14(15개월 ~ 21개월)
- 성적 학대(USSG §2A3.4.)
  - ▶ 위에서 언급한 성범죄 정도에 이르지 아니하는 행위를 규율
  - ▶ 기본 범죄등급 : 20(33개월 ~ 41개월, 18U.S.C. §2241(a)(b)<sup>4)</sup>)  
16(21개월 ~ 27개월, 18U.S.C. §2242<sup>5)</sup>)  
12(10개월 ~ 16개월, 기타)

○ 주요 가중인자

- 범행방법에 따른 가중
  - ▶ 피해자에 대한 유형력을 행사(위험한 무기가 사용되거나 과시된 경우 등)
  - ▶ 사망, 중상해 또는 유죄에 이르게 한다는 위협
  - ▶ 피해자의 의식을 잃게 하는 방법

3) 고의로 12세 미만 피해자와의 성적 행위에 가담하는 경우 등이 규정

4) 피해자에게 폭력을 행사하거나, 사망, 중상해 또는 유죄의 위협을 가함으로써 성적 행위를 강요하거나, 피해자의 의식을 잃게 하거나 마약류 등을 투약하여 인식능력을 손상시킨 다음 성적 행위를 하는 경우를 말함

5) 피해자에게 사망, 중상해 또는 유죄 이외의 위협을 가함으로써 성적 행위를 강요하거나, 행위의 의미를 모르거나 신체적으로 항거할 능력이 없는 사람을 상대로 성적 행위를 하는 경우를 말함

- ▶ 마약류, 독극물 또는 유사한 물질을 투약하여 피해자의 인식 및 통제능력을 손상케 하는 방법
- ▶ 피해자가 유괴된 경우
- 피해자의 연령에 따른 가중
  - ▶ 12세 미만
  - ▶ 12세 이상 16세 미만
- 피해자의 취약성에 따른 가중
  - ▶ 피고인의 보호, 양육, 감독하에 있었던 경우
  - ▶ 교정시설 수감자
- 범행결과에 따른 가중
  - ▶ 피해자가 영구적 또는 생명 위협의 상해를 입은 경우
  - ▶ 피해자가 중상해를 입은 경우
  - ▶ 상해의 정도가 위의 중간인 경우
  - ▶ 피해자가 살해된 경우 1급 살인과 교차 적용
- 피해자의 신분에 따른 가중
  - ▶ 범행이 교정시설 내에 발생하고 피해자가 교도관인 경우
- 공범에 따른 가중
  - ▶ 합동범에 의한 강간인 경우 상향 이탈을 허용

## 다. 프랑스

### (1) 강간

- 강간죄 - 폭력, 강제, 협박 또는 기습적으로 하는 성적 삽입행위
- 처벌 규정
  - 일반 강간죄(형법 222-13조) : 15년의 징역형
  - 가중 강간죄(형법 222-24조) : 20년의 징역형
    - ▶ 신체 일부를 상실케 하거나 영구적 신체장애를 초래하는 경우
    - ▶ 피해자가 15세 미만인 경우
    - ▶ 피고인이 법률상 또는 사실상의 직계존속의 경우

- ▶ 피해자가 연령, 질병, 신체 및 정신적 장애 또는 임신으로 인해 자활능력이 미약함이 명백하거나, 범인이 이를 인식한 경우
- ▶ 피고인이 권한을 남용하는 경우
- ▶ 수인이 공동으로 범하는 경우
- ▶ 무기를 사용하거나 무기로 협박한 경우
- 강간치사죄(형법 222-25조) : 30년의 징역형
- 고문·가혹행위를 수반하는 강간(형법 222-26조) : 30년의 징역형
  - ▶ 실행행위 전후 또는 실행행위 중에 고문 또는 잔인한 가혹행위를 가한 경우

## (2) 기타 성적침해

- 강간 이외 성적침해죄
- 처벌 규정
  - 일반 성적침해죄(형법 222-27조) : 5년의 구금형, 50만 프랑 벌금
  - 가중 성적침해죄(형법 222-28조) : 7년의 구금형, 70만 프랑 벌금
    - ▶ 상해 또는 성적수치심을 초래한 경우
    - ▶ 피고인이 법률상 또는 사실상의 직계존속의 경우
    - ▶ 피고인이 권한을 남용하는 경우
    - ▶ 수인이 공동으로 범하는 경우
    - ▶ 무기를 사용하거나 무기로 협박한 경우
  - 소년·약자에 대한 성적침해(형법 222-29조) : 7년의 구금형, 70만 프랑 벌금
    - ▶ 피해자가 15세 미만인 경우
    - ▶ 피해자가 연령, 질병, 신체 및 정신적 장애 또는 임신으로 인해 자활능력이 미약함이 명백하거나, 범인이 이를 인식한 경우
  - 소년·약자에 대한 가중 성적침해(형법 222-29조) : 10년의 구금형, 100만 프랑 벌금
    - ▶ 상해 또는 성적수치심을 초래한 경우

- ▶ 피고인이 법률상 또는 사실상의 직계존속의 경우
- ▶ 피고인이 권한을 남용하는 경우
- ▶ 수인이 공동으로 범하는 경우
- ▶ 무기를 사용하거나 무기로 협박한 경우
- 공연음란죄(형법 222-32조) : 1년의 구금형, 10만 프랑 벌금

## 라. 독일

○ 형법 제177조, 제178조 등에서 규정

- 기본적인 구성요건(177조 1항) : 1년 이상 15년 이하
  - ▶ 폭력을 사용하거나, 생명, 신체에 대한 현재의 위험을 고지한 협박에 의하여 또는 피해자가 행위자의 영향 하에 무방비상태로 빠져든 상황을 이용하여 행위자 또는 제3자와의 성적 행동을 감수하거나 하도록 강요한 경우
- ‘특별히 무거운 경우’(177조 2항) : 2년 이상 15년 이하
  - ▶ 행위자가 피해자와 성교 또는 유사 성행위를 하거나 하게 한 경우(이를 강간, Vergewaltigung이라고 함)
  - ▶ 다수가 공동으로 범행한 경우
- 가중 구성요건(177조 3항) : 3년 이상 15년 이하
  - ▶ 행위자가 무기 또는 위험한 물건을 휴대하였거나, 타인의 저항을 폭력이나 협박에 의하여 억압하기 위하여 그 밖의 물건이나 수단을 휴대한 경우
  - ▶ 피해자에게 중한 건강상의 피해를 가져온 경우
- 가중 구성요건(177조 4항) : 5년 이상 15년 이하
  - ▶ 범행을 할 때 무기 또는 기타 위험한 물건을 사용한 경우
  - ▶ 범행시에 피해자를 심하게 육체적으로 학대하거나 범행에 의하여 사망의 위험을 초래한 경우
- 강간치사(178조) : 10년 이상 15년 이하, 무기
  - ▶ 행위자가 성적인 강요나 강간에 의하여 최소한의 부주의로 인



하여 피해자의 사망을 야기한 경우

- 감경 구성요건(177조 5항)

- ▶ 형법 177조 1항의 ‘가벼운 경우’에는 그 법정형이 6월 이상 5년 이하의 자유형으로, 3, 4항의 ‘가벼운 경우’에는 그 법정형이 1년 이상 10년 이하의 자유형으로 감경

○ 아동에 대한 성적 남용

- 기본적인 구성요건(176조 1항) : 6월 이상 10년 이하

- ▶ 14세 미만자(아동)에 대하여 성적 행동을 하거나 아동으로 하여금 성적 행동을 하게 한 경우

- 중한 성적 남용(176조a 2항) : 2년 이상 15년 이하

- ▶ 18세 이상인 행위자가 아동과 성교 또는 유사 성행위를 하거나 하게 한 경우
- ▶ 다수가 공동으로 범행한 경우
- ▶ 피해 아동에게 중한 건강상의 피해 또는 신체적·정신적 성장에 현저한 장애를 가져온 경우

### 3. 범죄유형화의 시도

#### 가. 선고형 분포<sup>6)</sup>

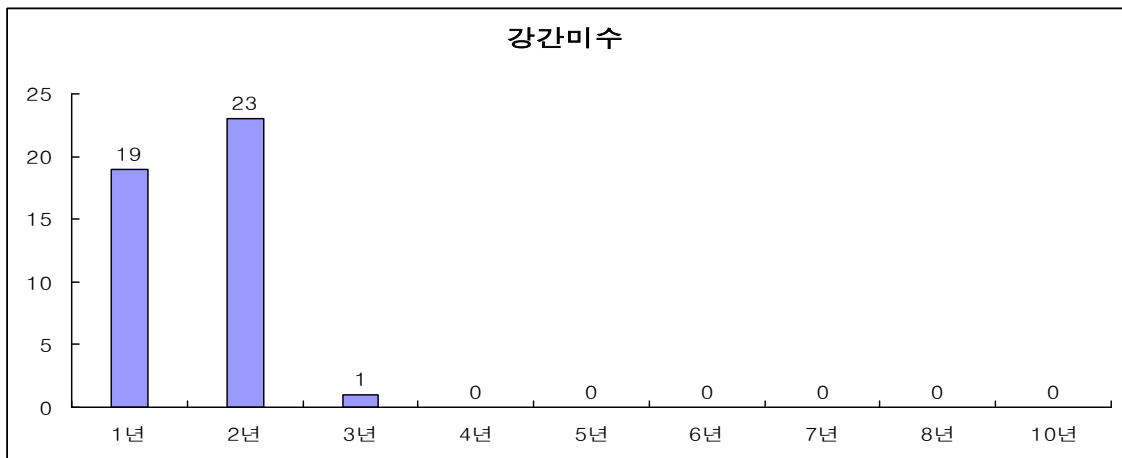
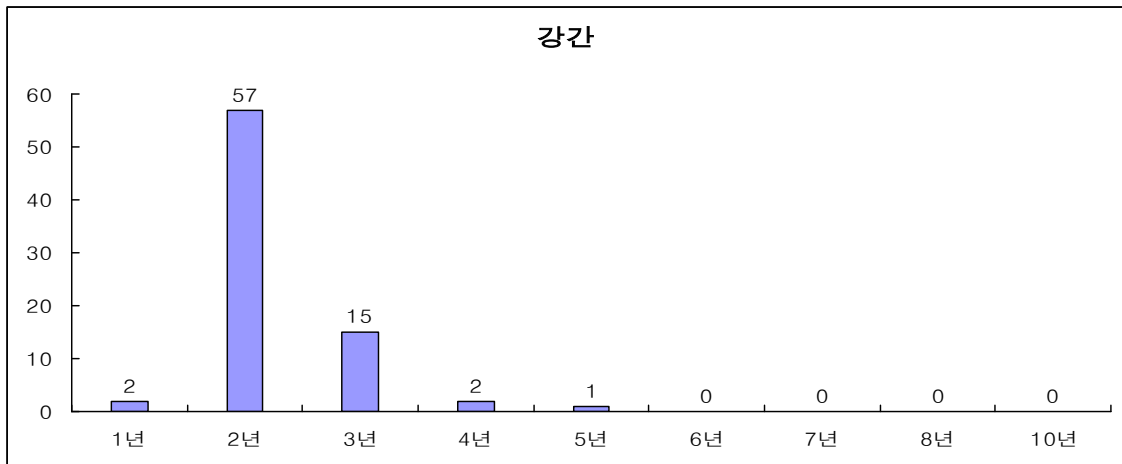
##### (1) 강간죄

구분		확정 종국내역		전체	징역형량								
		실형	집행유예		1년	2년	3년	4년	5년	6년	7년	8년	10년
강간	피고인수	63	14	77	2	57	15	2	1	0	0	0	0
	비율(%)	81.8	18.2	100.0	2.6	74.0	19.5	2.6	1.3	0	0	0	0
강간미수	피고인수	24	19	43	19	23	1	0	0	0	0	0	0
	비율(%)	55.8	44.2	100.0	44.2	53.5	2.3	0	0	0	0	0	0
강간상해, 치상	피고인수	29	73	102	0	17	79	2	3	1	0	0	0
	비율(%)	28.4	71.6	100.0	0	16.7	77.5	2.0	2.9	1.0	0	0	0

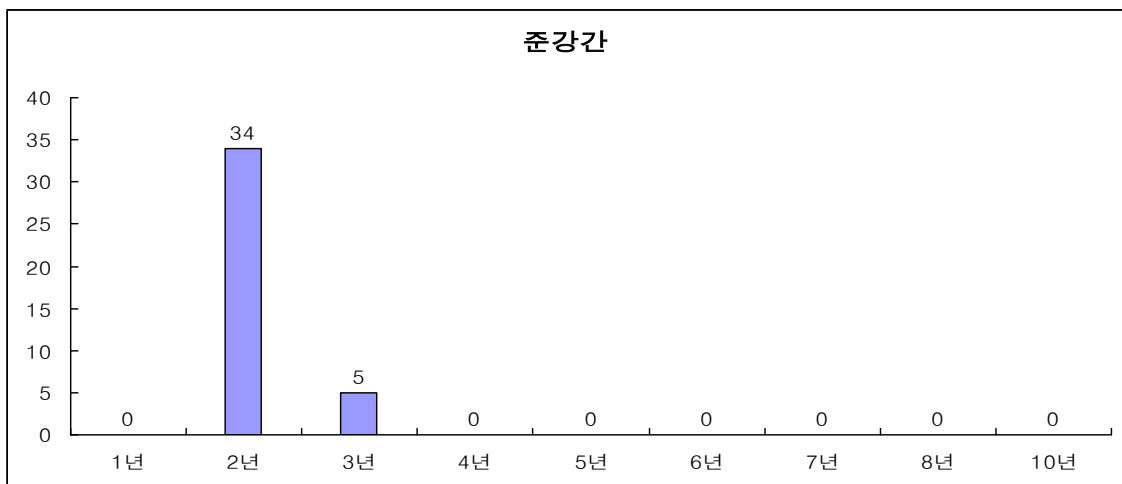
6) 분석대상 : 확정사건 및 추가 양형자료조사 결과 중 단일범

강도강간	피고인수	16	4	20	0	1	5	1	8	3	0	1	1
	비율(%)	80.0	20.0	100.0	0	5.0	25.0	5.0	40.0	15.0	0	5.0	5.0
강도강간 미수	피고인수	2	0	2	0	1	1	0	0	0	0	0	0
	비율(%)	100.0	0	100.0	0	50.0	50.0	0	0	0	0	0	0
성폭법(13세 미만 강간)	피고인수	26	18	44	0	8	28	5	2	0	1	0	0
	비율(%)	59.1	40.1	100.0	0	18.2	63.6	11.4	4.5	0	2.3	0	0
성폭법(강간 상해,치상)	피고인수	20	28	48	0	14	22	10	1	0	1	0	0
	비율(%)	41.7	58.3	100.0	0	29.2	45.8	20.8	2.1	0	2.1	0	0
성폭법(장애 인준강간)	피고인수	21	23	44	2	34	6	1	1	0	0	0	0
	비율(%)	47.7	52.3	100.0	4.5	77.3	13.6	2.3	2.3	0	0	0	0
성폭법(절도 강간)	피고인수	12	5	17	0	3	11	1	2	0	0	0	0
	비율(%)	70.6	29.4	100.0	0	17.6	64.7	5.9	11.8	0	0	0	0
성폭법(주거 침입강간)	피고인수	10	25	35	0	13	20	2	0	0	0	0	0
	비율(%)	28.6	71.4	100.0	0	37.1	57.1	5.7	0	0	0	0	0
성폭법(친족 관계 강간)	피고인수	28	11	39	1	5	14	6	8	3	2	0	0
	비율(%)	71.8	28.2	100.0	2.6	12.8	35.9	15.4	20.5	7.7	5.1	0	0
성폭법(특수 강간)	피고인수	8	18	26	0	6	18	1	1	0	0	0	0
	비율(%)	30.8	69.2	100.0	0	23.1	69.2	3.8	3.8	0	0	0	0
성폭법(특수 강도강간)	피고인수	7	5	12	0	2	6	1	1	1	0	1	0
	비율(%)	58.3	41.7	100.0	0	16.7	50.0	8.3	8.3	8.3	0	8.3	0
준강간	피고인수	28	11	39	0	34	5	0	0	0	0	0	0
	비율(%)	71.8	28.2	100.0	0	87.2	12.8	0	0	0	0	0	0
준강간미수	피고인수	1	3	4	0	4	0	0	0	0	0	0	0
	비율(%)	25.0	75.0	100.0	0	100.0	0	0	0	0	0	0	0
청소년성보호 법(청소년강간)	피고인수	23	9	32	1	8	20	2	1	0	0	0	0
	비율(%)	71.9	28.1	100.0	3.1	25.0	62.5	6.3	3.1	0	0	0	0
전체	피고인수	318	266	584	27	230	251	34	29	8	4	2	1
	비율(%)	54.5	45.5	100.0	4.6	39.4	43.0	5.8	5.0	1.4	0.7	0.3	0.2

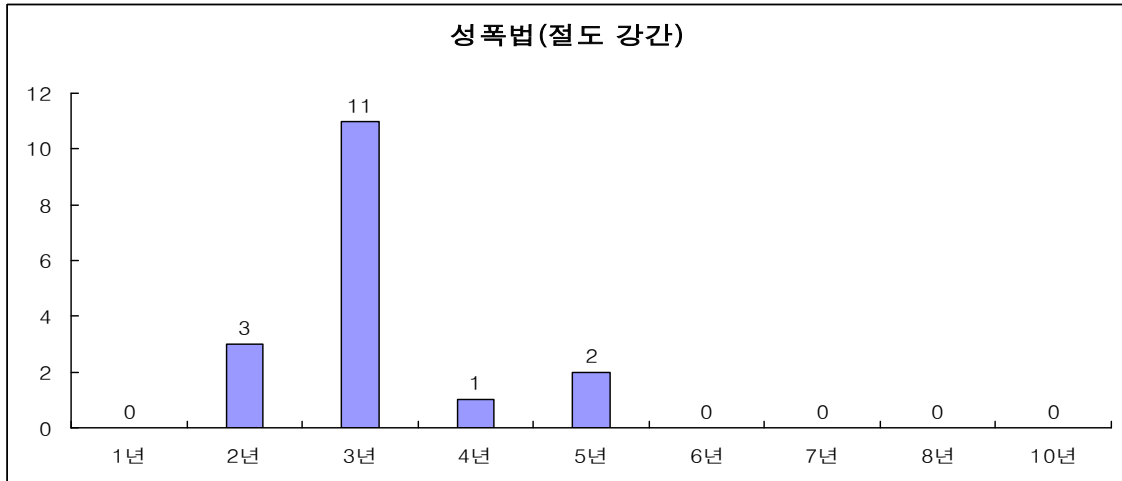
(가) 강간죄



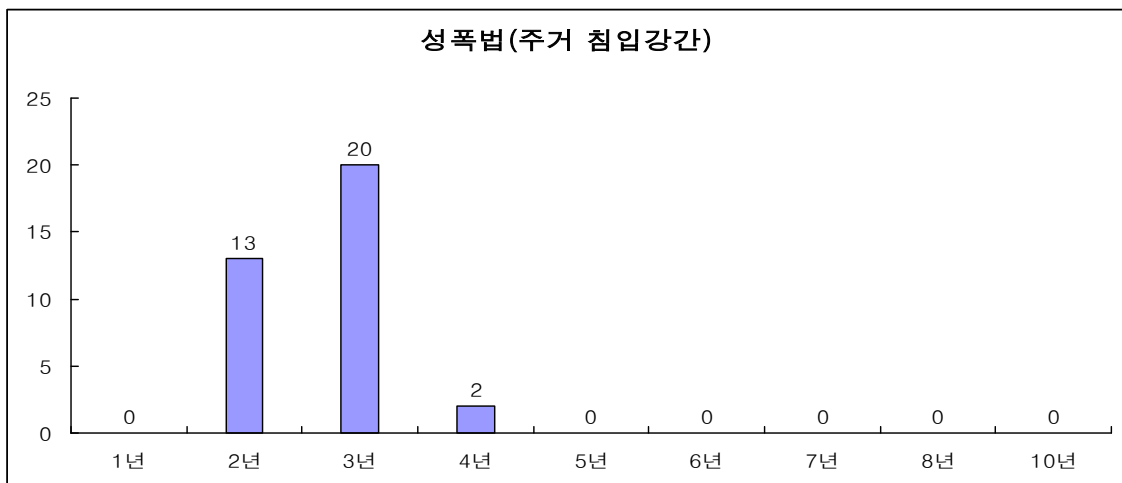
(나) 준강간



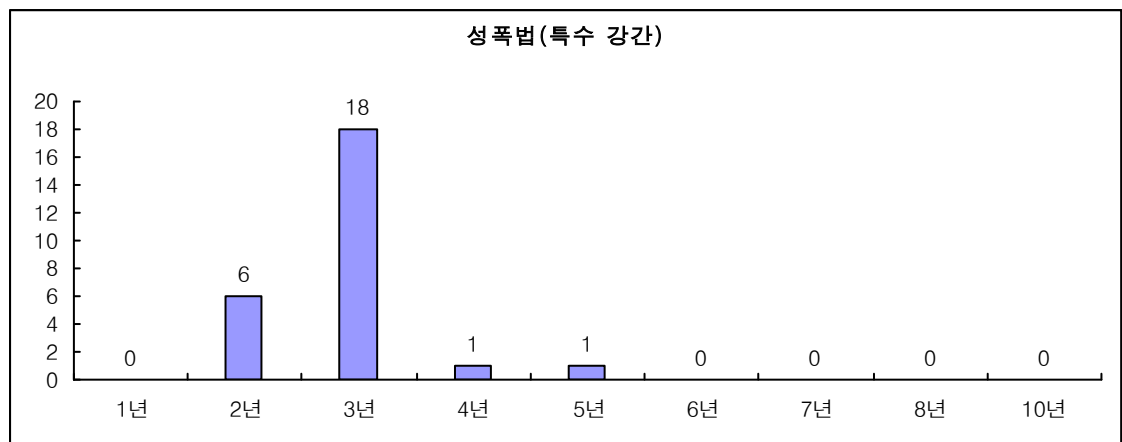
(다) 절도강간



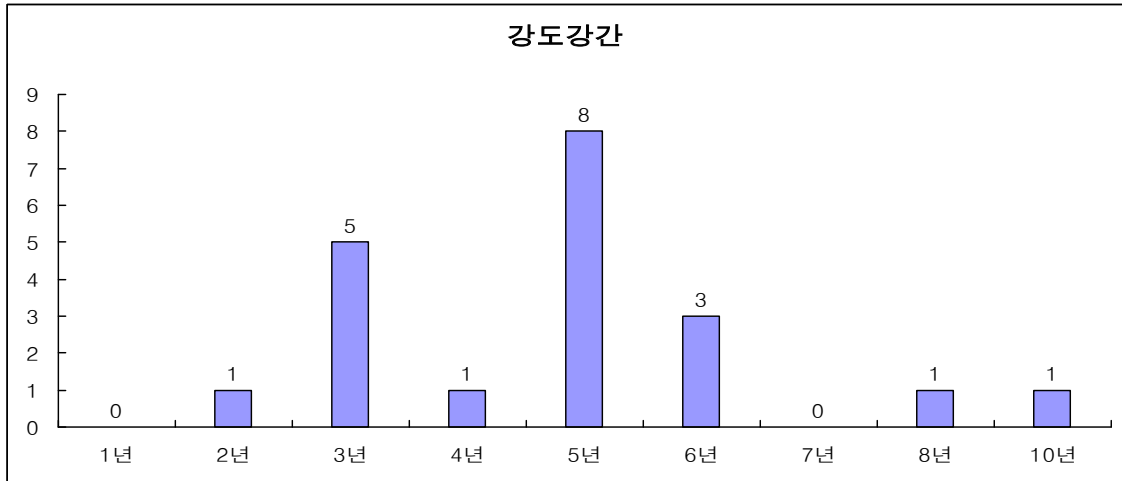
(라) 주거침입강간



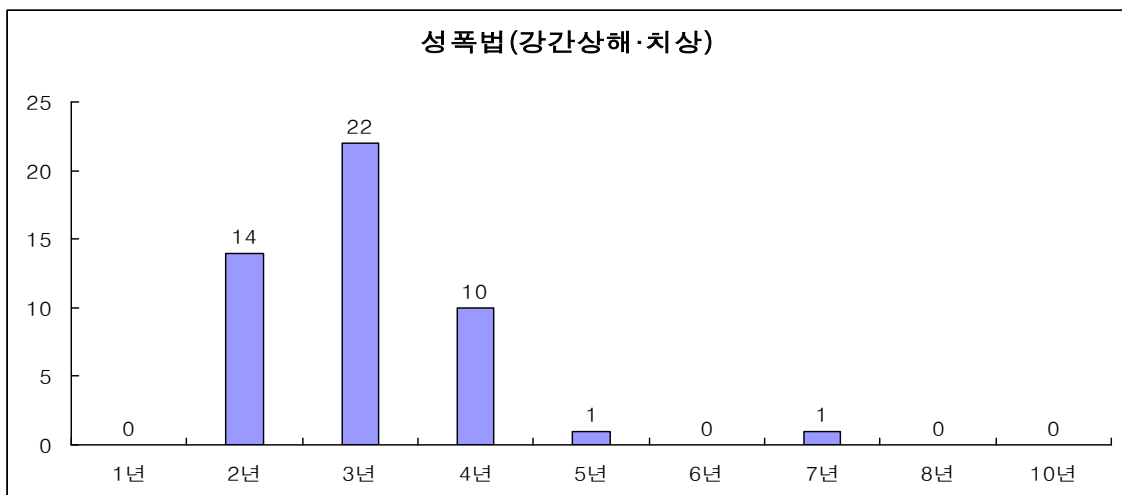
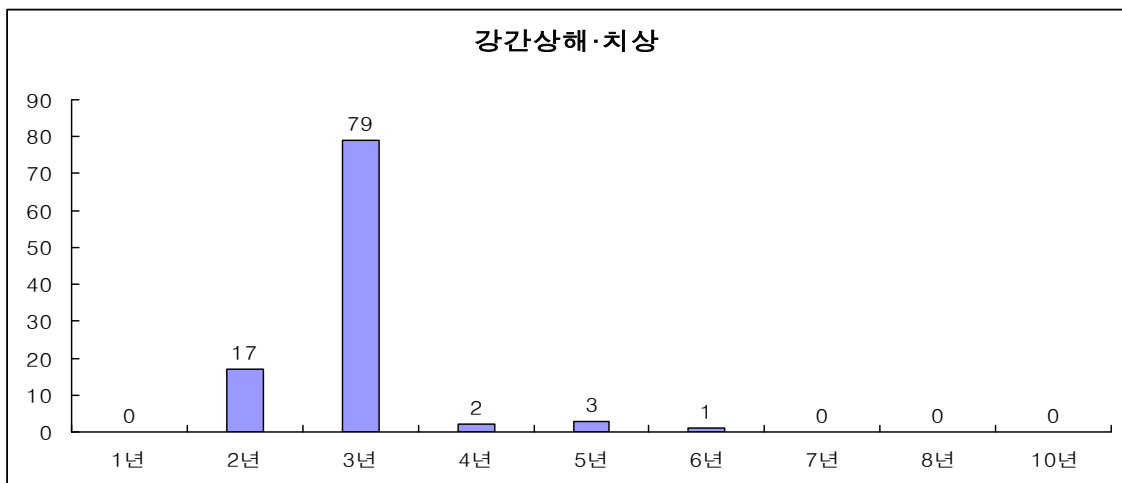
(마) 특수강간



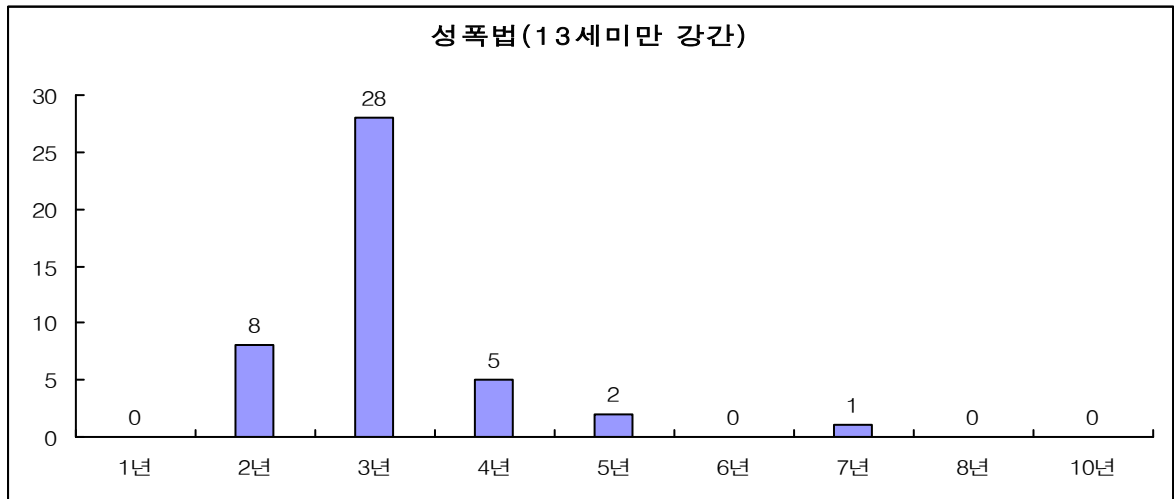
(바) 강도강간



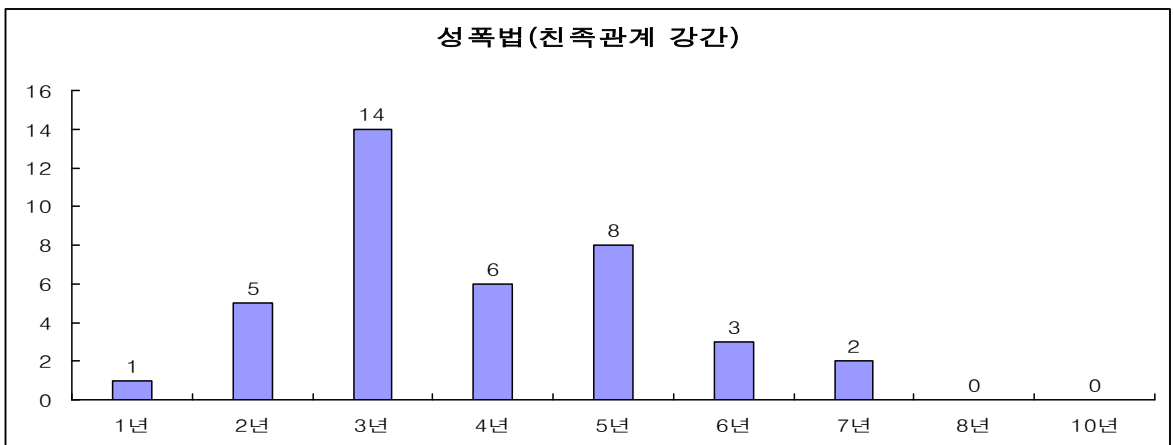
(사) 강간상해·치상



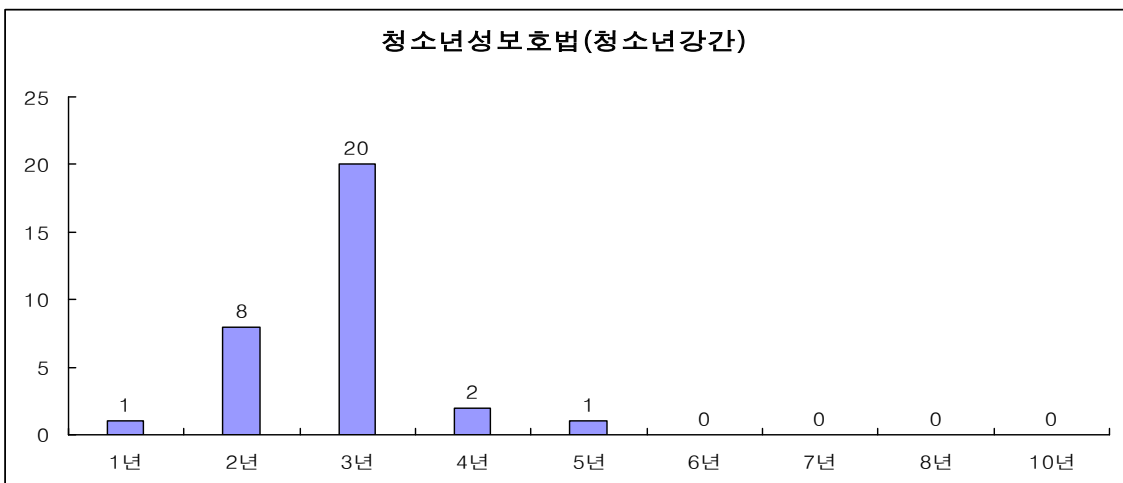
(아) 13세 미만 강간



(자) 친족관계강간



(차) 청소년강간

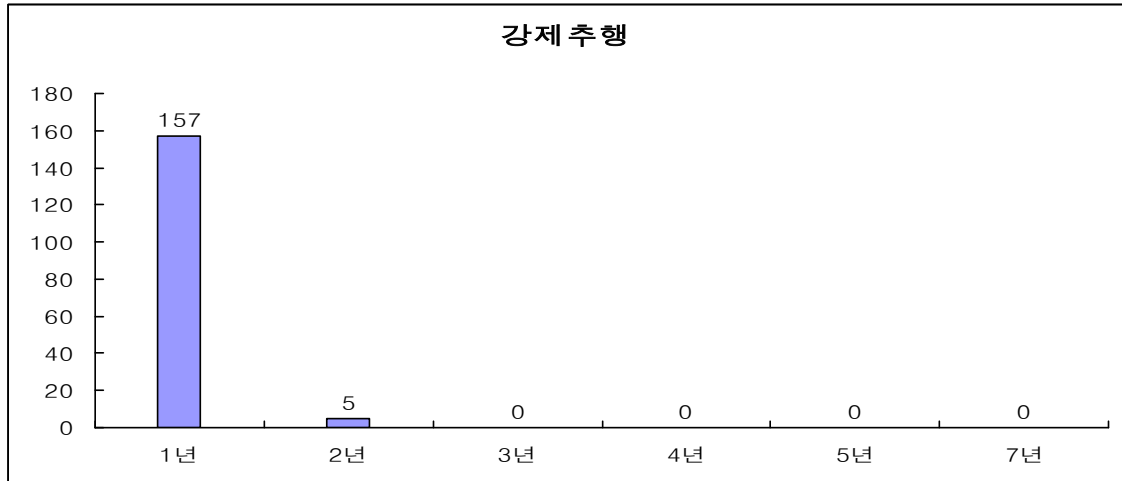


## (2) 강제추행죄

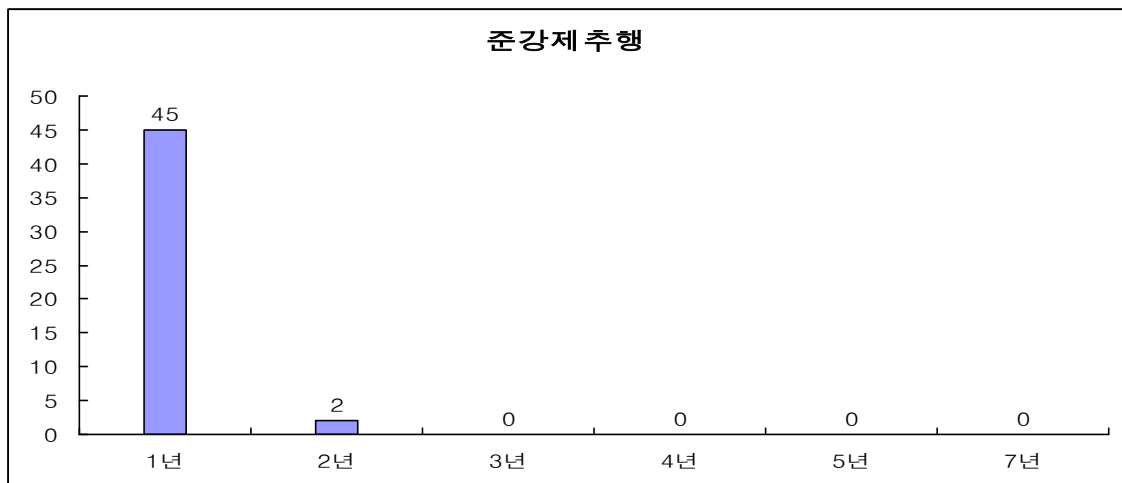
## ▶ 징역형

구분		확정 종국내역			전체	징역형량					
		실형	집행유예	벌금		1년	2년	3년	4년	5년	7년
강제추행	피고인수	52	110	7	169	157	5	0	0	0	0
	비율(%)	30.8	65.1	4.1	100.0	96.9	3.1	0	0	0	0
강제추행상해, 치상	피고인수	11	43	0	54	2	23	28	1	0	0
	비율(%)	20.4	79.6	0	100.0	3.7	42.6	51.9	1.9	0	0
미성년자의제강제추행	피고인수	1	0	0	1	0	1	0	0	0	0
	비율(%)	100.0	0	0	100.0	0	100.0	0	0	0	0
성폭법(13세미만강제추행)	피고인수	8	24	2	34	28	3	1	0	0	0
	비율(%)	23.5	70.6	5.9	100.0	87.5	9.4	3.1	0	0	0
성폭법(강제추행상해, 치상)	피고인수	19	22	0	41	0	18	9	11	1	2
	비율(%)	46.3	53.7	0	100.0	0	43.9	22.0	26.8	2.4	4.9
성폭법(장애인준강제추행)	피고인수	17	30	0	47	39	7	1	0	0	0
	비율(%)	36.2	63.8	0	100.0	83.0	14.9	2.1	0	0	0
성폭법(절도강제추행)	피고인수	5	16	0	21	0	6	14	0	1	0
	비율(%)	23.8	76.2	0	100.0	0	28.6	66.7	0	4.8	0
성폭법(주거침입강제추행)	피고인수	5	30	0	35	0	18	16	1	0	0
	비율(%)	14.3	85.7	0	100.0	0	51.4	45.7	2.9	0	0
성폭법(친족관계강제추행)	피고인수	20	24	0	44	3	37	3	1	0	0
	비율(%)	45.5	54.5	0	100.0	6.8	84.1	6.8	2.3	0	0
성폭법(특수강제추행)	피고인수	10	31	0	41	1	37	1	1	1	0
	비율(%)	24.4	75.6	0	100.0	2.4	90.2	2.4	2.4	2.4	0
준강제추행	피고인수	14	33	10	57	45	2	0	0	0	0
	비율(%)	24.6	57.9	17.5	100.0	95.7	4.3	0	0	0	0
청소년성보호법(청소년강제추행)	피고인수	15	25	0	40	37	2	1	0	0	0
	비율(%)	37.5	62.5	0	100.0	92.5	5.0	2.5	0	0	0
전체	피고인수	177	388	19	584	312	159	74	15	3	2
	비율(%)	30.3	66.4	3.3	100.0	53.4	27.2	12.7	2.6	0.5	0.3

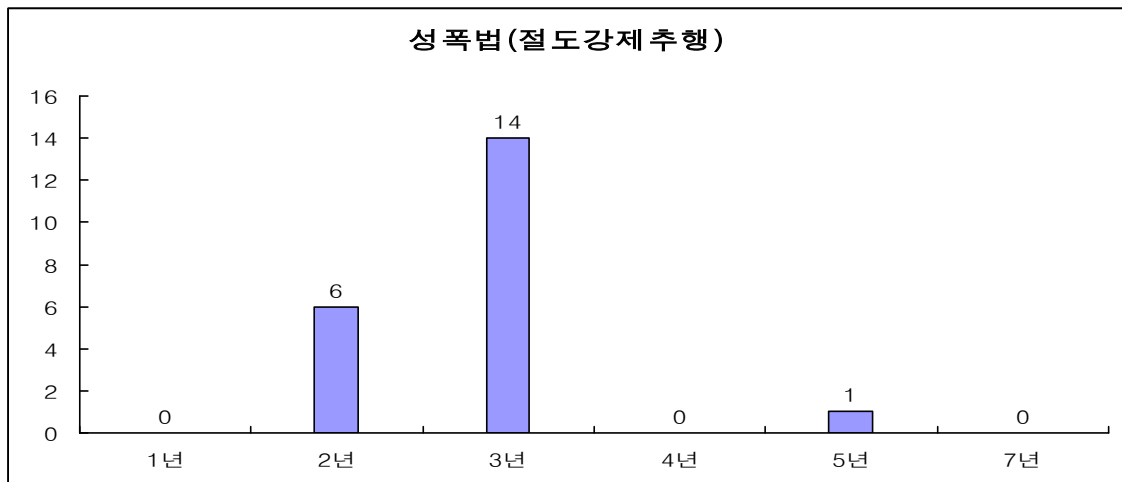
(가) 강제 추행



(나) 준강제 추행

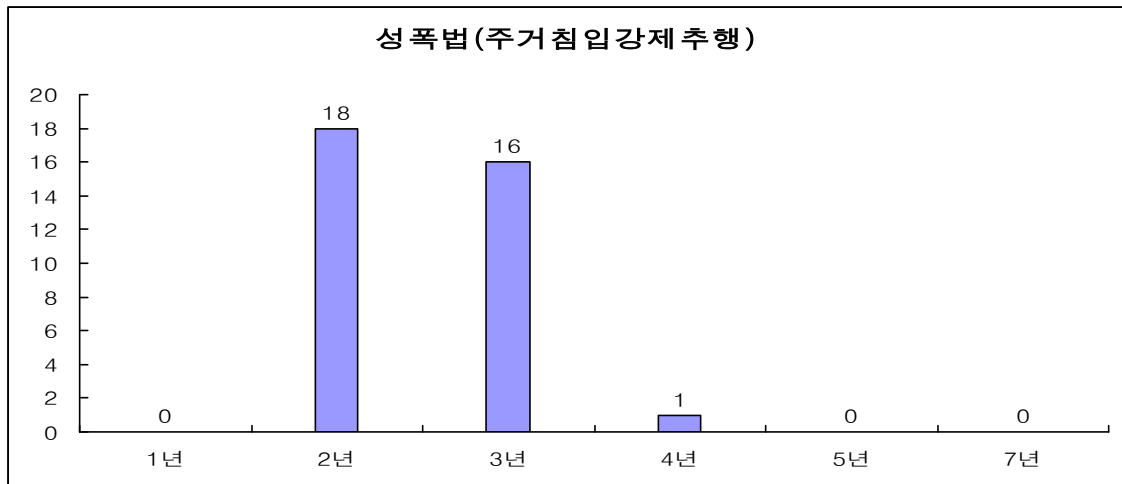


(다) 절도강제 추행

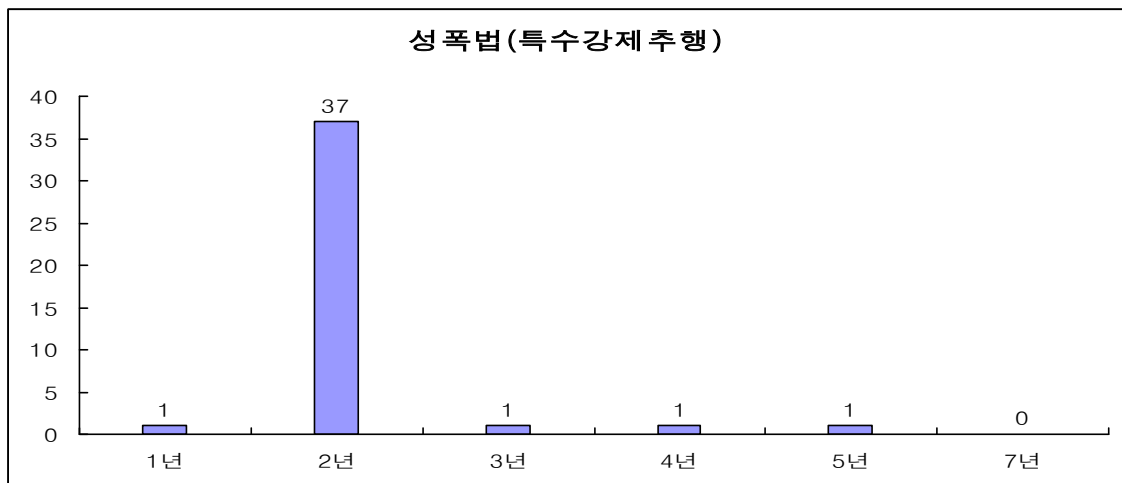




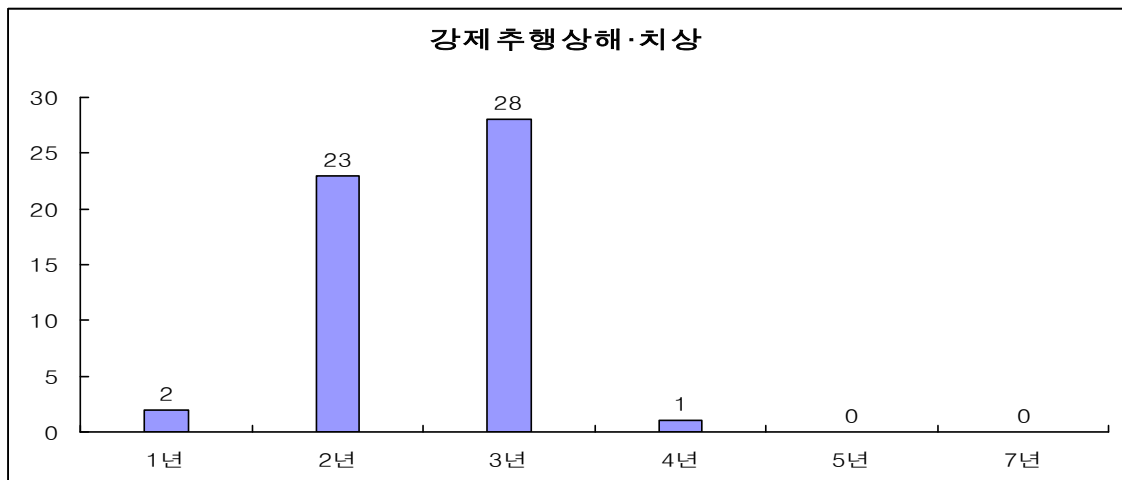
(라) 주거침입강제추행

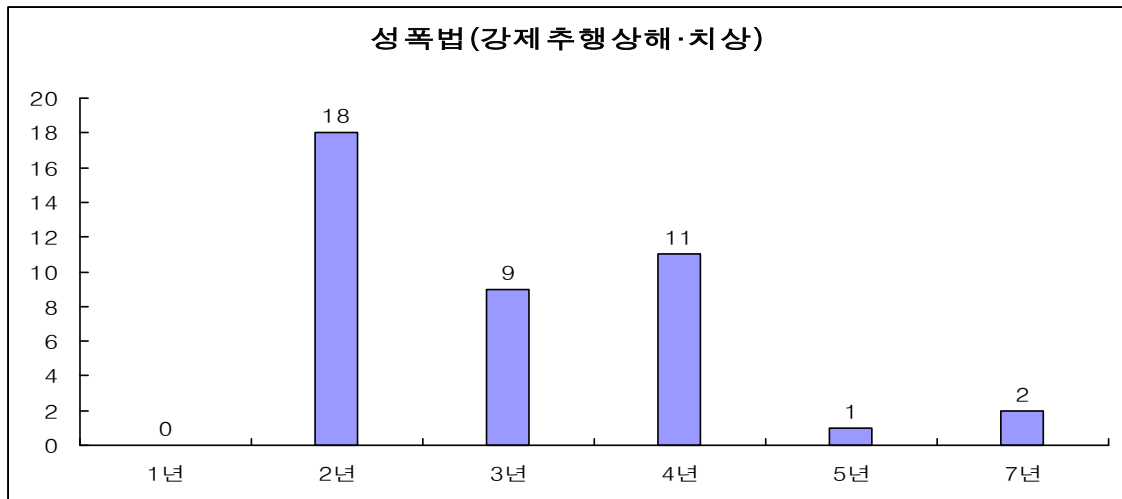


(마) 특수강제추행

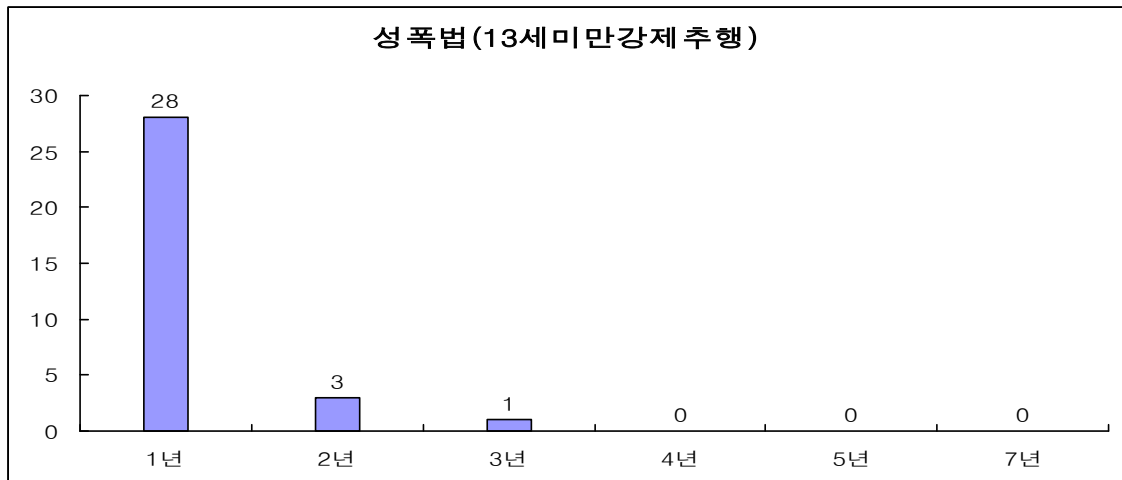


(바) 강제추행·치상

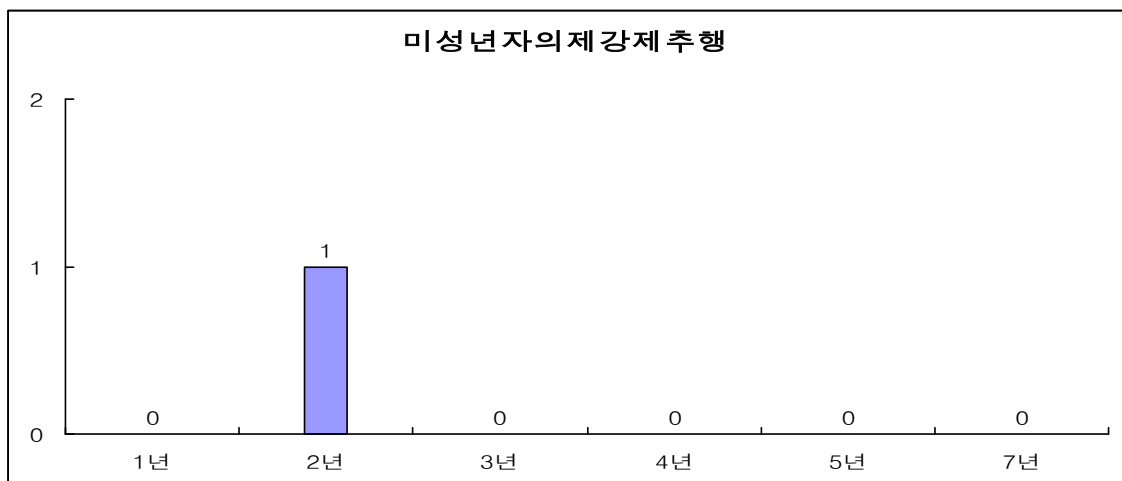




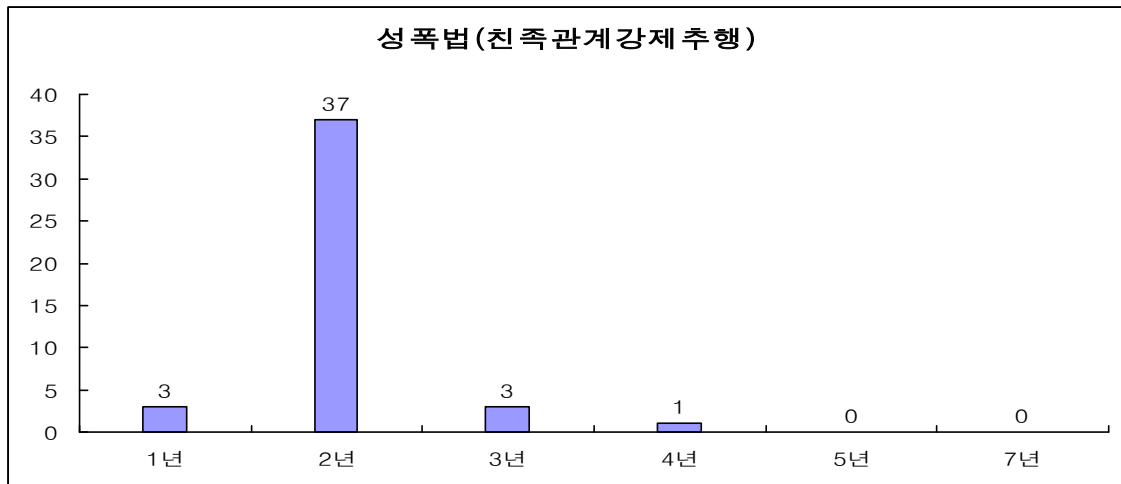
(사) 13세 미만 강제추행



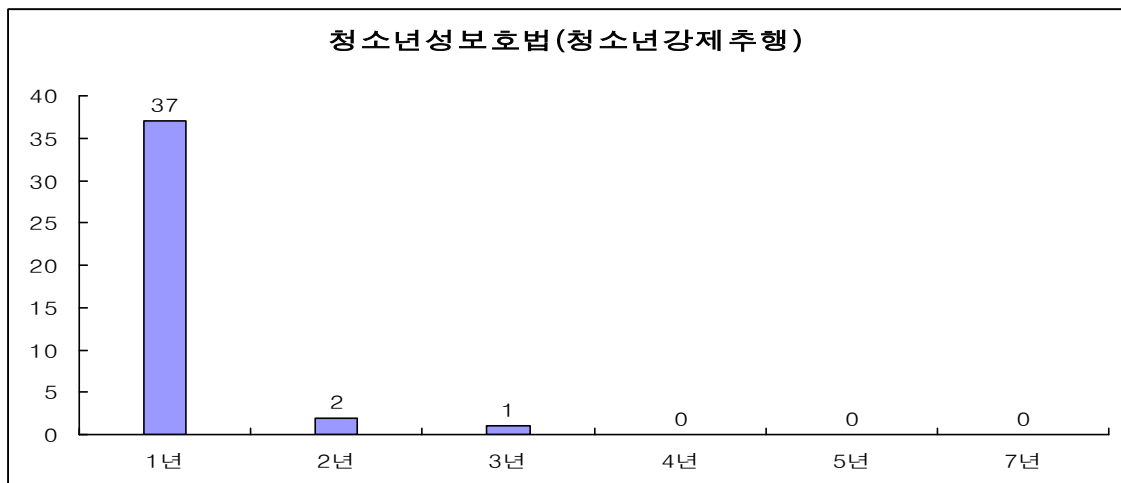
(아) 미성년자 의제강제추행



(자) 친족관계강제추행



(차) 청소년강제추행



▶ 벌금형

구분		벌금액 (만 원)				전체
		100	300	500	1,000	
강제추행	피고인수	1	5	1	0	7
	비율(%)	14.3	71.4	14.3	0	100.0
성폭법(13세 미만강제추행)	피고인수	0	0	1	1	2
	비율(%)	0	0	50.0	50.0	100.0
준강제추행	피고인수	1	5	4	0	10
	비율(%)	10.0	50.0	40.0	0	100.0
전체	피고인수	2	10	6	1	19
	비율(%)	10.5	52.6	31.6	5.3	100.0

## 나. 성범죄의 유형화 기준

- 입법자는 아래와 같은 구분 원칙에 따라 성범죄를 유형화하고  
법정형에 차등을 두고 있음

구분	내 용
범죄 행위	<ul style="list-style-type: none"> <li>● 성교(간음) vs. 추행</li> <li>● 간음의 감경 또는 추행의 가중 형태로서의 유사성교행위</li> </ul>
범행 대상	<ul style="list-style-type: none"> <li>● 여자(부녀) vs. 사람</li> <li>● 범행 대상에 따른 가중 <ul style="list-style-type: none"> <li>▶ 13세 미만</li> <li>▶ 청소년</li> <li>▶ 장애인</li> <li>▶ 피구금자 등 취약자</li> <li>▶ 친족관계</li> </ul> </li> </ul>
범행 방법	<ul style="list-style-type: none"> <li>● 폭행·협박 vs. 심신상실·항거불능 상태 이용 vs. 위계·위력</li> <li>● 폭행·협박의 가중 <ul style="list-style-type: none"> <li>▶ 흥기휴대</li> <li>▶ 2인 이상 합동</li> </ul> </li> <li>● 심신상실·항거불능 상태의 가중 <ul style="list-style-type: none"> <li>▶ 신체장애·정신장애로 인한 항거불능(형 가중이 아닌 비친고죄화)</li> </ul> </li> <li>● 장소적 특수성에 따른 감경 <ul style="list-style-type: none"> <li>▶ 공중밀집장소 추행</li> </ul> </li> </ul>
결합범 가중	<ul style="list-style-type: none"> <li>● 단순 성폭력 vs. 주거침입 및 절도 vs. 강도(침입, 합동, 흥기휴대, 해상)</li> </ul>
결과 가중	<ul style="list-style-type: none"> <li>● 상해/치상</li> <li>● 살해/치사</li> </ul>

- 살인범죄와는 달리 성범죄에 있어서는 입법자가 개별범죄에서

중요한 인자로 고려될 만한 요소를 반영하여 법률상 이미 유형화를 진행한 상태이므로 이와 다른 기준에 의하여 법정형 내에서의 새로운 유형화를 시도하기보다는 원칙적으로 기존의 다양한 구성요건들을 책임의 정도와 범행의 특성이 유사한 범죄끼리 동일한 유형으로 묶어 주는 방법으로 유형화하는 것이 바람직함

- 입법자가 13세 미만을 대상으로 한 성범죄에 대하여 특별히 형을 가중하고 있는 취지를 양형기준에 충실히 반영하고자 13세 미만 대상 성범죄에 대한 양형기준을 별도로 설정
- 살해, 치사와 같이 사망의 결과가 발생한 경우에는 강간 또는 강제추행의 범행보다는 사망의 결과가 양형에 있어 보다 중하게 고려되므로, 성범죄에 대한 양형기준 내에서 일반적인 경우와 구별되는 독립된 기준 형태로 제시함
- 상해, 치상과 같이 상해의 결과가 발생한 경우에도 입법자에 의해 가중된 형량범위를 강간 또는 강제추행의 기본 유형에서 함께 포섭하기 어려운 특성이 있다고 보이므로 독립된 기준 형태로 제시함

#### 4. 구체적 유형화 방안

##### 가. 일반적 기준

##### (1) 강간죄(13세 이상 대상)

(가) 제1유형(일반 강간)

○ 아래 구성요건 및 적용법조에 해당하는 행위를 말함(이하, 같음)

구 성 요 건	적 용 법 조
폭행·협박으로 부녀를 강간	형법 297조
심신상실 또는 항거불능 상태 이용 간음	형법 299조
신체장애, 정신상 장애로 항거불능인 상태 이용 간음	성폭법 8조
여자 청소년(19세 미만)을 강간/준강간	청소년성보호법 7조 1항, 3항
여자 청소년(19세 미만)을 위계·위력으로 간음	청소년성보호법 7조 4항
친족관계에 있는 자가 강간/준강간	성폭법 7조 1항, 3항

(나) 제2유형(절도등 강간/특수강간)

구 성 요 건	적 용 법 조
주거침입, 야간주거침입절도(미수범 포함), 특수절도(미수범 포함)죄를 범한 자가 강간/준강간	성폭법 5조 1항
흉기 등 휴대 또는 2인 이상 합동 강간/준강간	성폭법 6조 1항, 3항

(다) 제3유형(강도강간)

구 성 요 건	적 용 법 조
강도가 부녀를 강간	형법 339조
특수강도(미수범 포함)죄를 범한 자가 강간/준강간	성폭법 5조 2항

**(2) 강제추행죄(13세 이상 대상)****(가) 제1유형(일반 강제추행)**

구 성 요 건	적 용 법 조
폭행·협박으로 사람을 추행	형법 298조
심신상실 또는 항거불능 상태 이용 추행	형법 299조
신체장애, 정신상 장애로 항거불능인 상태 이용 추행	성폭법 8조
여자 청소년(19세 미만)을 강제추행/준강제추행	청소년성보호법 7조 2항, 3항
위계·위력으로 여자 청소년(19세 미만)을 추행	청소년성보호법 7조 4항
친족관계에 있는 자가 강제추행/준강제추행	성폭법 7조 2항, 3항

**(나) 제2유형(주거침입등 강제추행/특수강제추행)**

구 성 요 건	적 용 법 조
주거침입, 야간주거침입절도(미수범 포함), 특수절도(미수범 포함)죄를 범한 자가 강제추행/준강제추행	성폭법 5조 1항
흉기 등 휴대 또는 2인 이상 합동 강제추행/준강제추행	성폭법 6조 2항, 3항

**(다) 제3유형(특수강도강제추행)**

구 성 요 건	적 용 법 조
특수강도(미수범 포함)죄를 범한 자가 강제추행/준강제추행	성폭법 5조 2항

### (3) 13세 미만 대상 성범죄

#### (가) 제1유형(강제추행 등/의제강간)

구 성 요 건	적 용 법 조
13세 미만자를 강제추행/준강제추행	성폭법 8조의2 3항, 4항
13세 미만자를 위계·위력으로 추행	성폭법 8조의2 5항
13세 미만자를 추행	형법 305조
13세 미만 부녀를 간음	형법 305조

#### (나) 제2유형(강제유사성교)

구 성 요 건	적 용 법 조
13세 미만자에 대하여 폭행·협박을 하거나 13세 미만자의 심신상실·항거불능 상태를 이용하여 유사성교 행위	성폭법 8조의2 2항, 4항
13세 미만자에 대하여 위계·위력으로 유사성교 행위	성폭법 8조의2 5항

#### (다) 제3유형(강간)

구 성 요 건	적 용 법 조
13세 미만 부녀를 강간/준강간	성폭법 8조의2 1항, 4항
13세 미만 부녀를 위계·위력으로 간음	성폭법 8조의2 5항



▶ 특가(누범), 특가(누범)에 해당되는 경우(해당 범죄에 대하여 공통)

구 성 요 건	적 용 법 조
강도강간(미수범 포함)죄로 형을 종료한 후 3년 내에 재범한 경우	특가법 5조의5
특정강력범죄 <sup>7)</sup> 로 형을 받아 그 집행을 종료한 후 3년 내에 강도강간죄를 범한 경우	특강법 3조

## 나. 상해의 결과가 발생한 경우

### (1) 제1유형(13세 이상 상해/치상)

구 성 요 건	적 용 법 조
강간/준강간(미수범 포함)죄를 범한 자가 상해 또는 치상	형법 301조
강제추행/준강제추행(미수범 포함)죄를 범한 자가 상해 또는 치상	형법 301조
청소년성보호법 7조 1항, 2항, 3항(미수범 포함)의 죄를 범한 자가 상해 또는 치상	형법 301조
성폭법 5조 1항, 6조(미수범 포함)의 죄를 범한 자가 상해 또는 치상	성폭법 9조 1항
성폭법 7조, 8조(미수범 포함)의 죄를 범한 자가 상해 또는 치상	성폭법 9조 2항

### (2) 제2유형(13세 미만 상해/치상)

7) 특정강력범죄(특별법에 의해 가중처벌되는 범죄 포함)

- ① 흉기 기타 위험한 물건을 휴대하거나 2인 이상이 합동하여 범한 형법상의 강간, 준강간 또는 강간등치상죄(미수범 포함)
- ② 형법 제32장의 강간과 추행의 죄(제304조의 죄를 제외), 성폭법 제5조 내지 제12조의 죄 또는 청소년의 성보호에 관한 법률 제10조의 죄로 2회 이상 실행을 받은 자가 범한 강간, 준강간(미수범 포함)
- ③ 강도강간

구 성 요 건	적 용 법 조
13세 미만 부녀를 간음하거나 13세 미만자를 추행(미수범 포함)한 자가 상해 또는 치상	형법 305조, 301조
성폭법 8조의2(미수범 포함)의 죄를 범한 자가 상해 또는 치상	성폭법 9조 1항

## 다. 사망의 결과가 발생한 경우

### (1) 제1유형(강간치사/강제추행치사)

구 성 요 건	적 용 법 조
강간·준강간·강제추행·준강제추행(미수범 포함)죄를 범한 자가 치사	형법 301조의2
성폭법 6조 ~ 8조(미수범 포함)의 죄를 범한 자가 치사	성폭법 10조 2항
성폭법 8조의2(미수범 포함)의 죄를 범한 자가 치사	성폭법 10조 3항

### (2) 제2유형(강간살인/강제추행살인)

구 성 요 건	적 용 법 조
강간·준강간·강제추행·준강제추행(미수범 포함)죄를 범한 자가 살해	형법 301조의2
성폭법 5조 ~ 8조, 8조의2(미수범 포함)의 죄를 범한 자가 살해	성폭법 10조 1항

### III. 형량범위 결정

#### 1. 형량범위 설정 시 고려사항

##### 가. 기술적 및 규범적 접근방식

- 불합리한 양형편차 해소를 위해 형량범위 결정 시 원칙적으로 기술적 접근방식에 의해 양형실무를 실증적으로 분석하는 것이 중요함
- 반면, 기술적 접근방법으로만 일관하여 양형기준을 설정할 경우 과거의 양형실무를 그대로 반영하는 결과에 그치게 되어 양형실무를 개선하는 효과를 기대하기 어려움
- 성범죄는 뇌물범죄와 더불어 형량범위 설정에 있어 양형실무에 대한 규범적 조정이 필요한 대표적인 범죄에 해당함
- 특히, 13세 미만 대상 성범죄의 경우와 같이 가중처벌 규정을 둔 입법자의 의사를 존중하도록 함
- 다만, 성범죄 처벌에 관한 특별법상의 입법태도에 관해서는 다음과 같은 문제도 제기되고 있음
  - 가중처벌을 우선시하는 중형주의 형벌정책만으로는 성폭력범죄의 예방효과를 기대하기 어려울 뿐만 아니라, 성폭력범죄의 개념이 지나치게 확대되거나 모호하여 형법과의 체계 등에 있어 문제의 소지가 많음<sup>8)</sup>
  - 성범죄의 특별히 중한 결과에 비추어 형을 가중하고 형사절차상의 특칙을 보장하는 특별법의 취지에는 공감하나 중복적인 특별법 규정이 형사제재의 가중만을 주된 내용으로 할 경우 그

8) 김영환, 성폭력대책 관련 법률(안)과 현행 형사법체계와의 관계, 형사정책7호, 1995, pp.259-271

실효성과 정당성에 대한 신중한 성찰이 필요함<sup>9)</sup>

#### **나. 유형별 형량범위의 세분화**

- 유형별 형량범위가 비교적 넓게 나타날 경우 처단형을 세분화하여 양형기준의 지침적 기능을 높이기 위해서는 유형별 형량범위를 나눌 필요가 있음
- 양형의 예측 가능성을 높이기 위하여 각 유형별로 3단계 형량범위를 제시함으로써 처단형을 세분함
  - 감경/기본/가중

#### **다. 유형별 형량범위의 중첩**

- 개별양형인자의 영향력이 지나치게 커지지 않도록 하기 위하여 살인죄 양형기준안과 같이 형량범위의 중첩을 허용

---

9) 김한균, 성폭력범죄의 양형분석 및 재범방지를 위한 성폭력범죄자 사후관리방안, 한국형사정책연구원, 2006, pp. 109-110

## 2. 형량범위(안)

## 가. 일반적 기준

## (1) 강간죄(13세 이상 대상)

유형	구분	감경	기본	가중
1	일반 강간	1년 6월 - 3년	2년 - 4년	3년 - 6년
2	주거침입등 강간/ 특수강간	3년 - 5년	4년 - 6년	5년 - 8년
3	강도강간	5년 - 8년	7년 - 10년	9년 - 13년

## [유형 구분에 따른 형량 영역 표시]

구분	0	1	2	3	4	5	6	7	8	9	10	11	12	13	14	15	무기
1 유 형	감경																
	기본																
	가중																
2 유 형	감경																
	기본																
	가중																
3 유 형	감경																
	기본																
	가중																

## (2) 강제추행죄(13세 이상 대상)

유형	구분	감경	기본	가중
1	일반 강제추행	1년 이하	6월 - 2년	1년6월 - 3년
2	주거침입등 강제 추행/특수강제추행	1년6월 - 3년	2년 - 4년	3년 - 6년
3	특수강도강제추행	5년 - 7년	6년 - 9년	7년 - 11년

[유형 구분에 따른 형량 영역 표시]

구분		0	1	2	3	4	5	6	7	8	9	10	11	12	13	14	15	무기
1 유형	감경																	
	기본																	
	가중																	
2 유형	감경																	
	기본																	
	가중																	
3 유형	감경																	
	기본																	
	가중																	

(3) 13세 미만 대상 성범죄

유형	구분	감경	기본	가중
1	강제추행 등/ 의제강간	1년 - 3년	2년 - 4년	3년 - 6년
2	강제 유사성교	3년 - 5년	4년 - 6년	5년 - 8년
3	강간	4년 - 6년	5년 - 7년	6년 - 9년

[유형 구분에 따른 형량 영역 표시]

구분		0	1	2	3	4	5	6	7	8	9	10	11	12	13	14	15	무기
1 유형	감경																	
	기본																	
	가중																	
2 유형	감경																	
	기본																	
	가중																	
3 유형	감경																	
	기본																	
	가중																	

## 나. 상해의 결과가 발생한 경우

유형	구분		감경	기본	가중
1	13세 이상 상해/치상	㉔ 일반강제추행	1년6월 - 4년	2년 - 5년	3년 - 6년
		㉕ 일반강간, 주거침입등강제추행 /특수강제추행	2년 - 4년	3년 - 6년	4년 - 8년
		㉖ 주거침입등강간 /특수강간	3년 - 6년	4년 - 7년	6년 - 10년
2	13세 미만 상해/치상	㉗ 강제추행 /의제강간	2년6월 - 4년	3년 - 6년	4년 - 8년
		㉘ 유사성교행위, 강간	4년 - 7년	5년 - 8년	7년 - 11년

[유형 구분에 따른 형량 영역 표시]

구분			0	1	2	3	4	5	6	7	8	9	10	11	12	13	14	15	무기
1 유 형	㉔	감경																	
		기본																	
		가중																	
	㉕	감경																	
		기본																	
		가중																	
	㉖	감경																	
		기본																	
		가중																	
2 유 형	㉗	감경																	
		기본																	
		가중																	
	㉘	감경																	
		기본																	
		가중																	

다. 사망의 결과가 발생한 경우

유형	구분	감경	기본	가중
1	강간치사/ 강제추행치사	6년 - 9년	8년 - 11년	10년 - 15년
2	강간살인/ 강제추행살인	11년 - 13년	12년 - 15년, 무기	무기 이상

[유형 구분에 따른 형량 영역 표시]

구분		0	1	2	3	4	5	6	7	8	9	10	11	12	13	14	15	무기
1 유 형	감경																	
	기본																	
	가중																	
2 유 형	감경																	
	기본																	
	가중																	



## IV. 양형인자의 결정

### 1. 양형인자 추출(안)

#### (1) 강간죄(13세 이상 대상)

##### (가) 특별양형인자

##### ○ 경험적 수치에 의한 특별양형인자

- 극도의 성적수치심 증대, 합의

##### ○ 규범적 관점에 의한 특별양형인자

- **법률상 가중·감경사유** : 피지휘자에 대한 교사, 농아자, 심신미약(본인 책임 없음), 자수, 특가(누범), 특강(누범)에 해당되지 않는 동종 누범
- **기타** : 폭행·협박이 아닌 위계·위력을 사용한 경우, 임신/성병감염, 취약한 피해자, 성폭법 7조가 규정하는 형태의 범행인 경우, 윤간, 성폭법 5조 2항이 규정하는 특수강도범인 경우

##### (나) 일반양형인자

##### ○ 경험적 수치에 의한 일반양형인자

- 비난 동기, 계획적 범행, 반성, 초범

##### ○ 규범적 관점에 의한 일반양형인자

- 소극가담, 피고인이 타인의 강압이나 위협 등에 의해 범행가담, 동일기회 수회간음, 심신장애 상태를 야기하여 강간한 경우, 청소년성보호법 7조가 규정하는 형태의 범행인 경우, 심신미약(본인 책임 있음), 인적 신뢰관계 이용, 특가(누범), 특강(누범)에 해당되지 않는 이종 누범, 누범에 해당되지 않는 동종 및 폭력 실행전과(복역 후 10년 미만)

## (2) 강제추행죄(13세 이상 대상)

### (가) 특별양형인자

#### ○ 경험적 수치에 의한 특별양형인자

- 극도의 성적수치심 증대

#### ○ 규범적 관점에 의한 특별양형인자

- 법률상 가중·감경사유 : 피지휘자에 대한 교사, 농아자, 심신미약(본인 책임 없음), 자수, 특가(누범), 특강(누범)에 해당되지 않는 동종 누범
- 기타 : 추행의 정도가 약한 경우, 유형력의 행사가 현저히 약한 경우, 폭행·협박이 아닌 위계·위력을 사용한 경우, 취약한 피해자, 성폭법 7조가 규정하는 형태의 범행인 경우, 합의

### (나) 일반양형인자

#### ○ 경험적 수치에 의한 일반양형인자

- 계획적 범행, 비난 동기

#### ○ 규범적 관점에 의한 일반양형인자

- 소극가담, 피고인이 타인의 강압이나 위협 등에 의해 범행가담, 심신장애 상태를 야기하여 강제추행한 경우, 청소년성보호법 7조가 규정하는 형태의 범행인 경우, 심신미약(본인 책임 있음), 반성, 초범, 인적 신뢰관계 이용, 특가(누범), 특강(누범)에 해당되지 않는 이종 누범, 누범에 해당되지 않는 동종 및 폭력 실행 전과(복역 후 10년 미만)

## 2. 양형인자 정리

## 가. 일반적 기준

## (1) 강간죄(13세 이상 대상)

구분		감경요소	가중요소
특별 양형 인자	행위	폭행·협박이 아닌 위계·위력을 사용한 경우(1유형)	피지휘자에 대한 교사, 극도의 성적수치심 증대, 임신/성병감염, 취약한 피해자, 성폭법 7조가 규정하는 형태의 범행인 경우, 윤간(2, 3유형), 성폭법 5조 2항이 규정하는 특수강도범인 경우(3유형)
	행위자 /기타	농아자, 심신미약(본인 책임 없음), 합의, 자수	특가(누범), 특강(누범)에 해당되지 않는 동종 누범
일반 양형 인자	행위	소극가담, 피고인이 타인의 강압이나 위협 등에 의해 범행가담	일부 경합범, 계획적 범행, 비난 동기, 동일기회 수회간음, 심신장애 상태를 야기하여 강간한 경우, 청소년성보호법 7조가 규정하는 형태의 범행인 경우
	행위자 /기타	심신미약(본인 책임 있음), 반성, 초범	인적 신뢰관계 이용, 특가(누범), 특강(누범)에 해당되지 않는 이종 누범, 누범에 해당되지 않는 동종 및 폭력 실행전과(복역 후 10년 미만)

## (2) 강제추행죄(13세 이상 대상)

구분		감경요소	가중요소
특별 양형 인자	행위	추행의 정도가 약한 경우, 유형력의 행사가 현저히 약한 경우, 폭행·협박이 아닌 위계·위력을 사용한 경우(1유형)	피지휘자에 대한 교사, 극도의 성적수치심 증대, 취약한 피해자, 성폭법 7조가 규정하는 형태의 범행인 경우
	행위자 /기타	농아자, 심신미약(본인 책임 없음), 합의, 자수	특가(누범), 특강(누범)에 해당되지 않는 동종 누범
일반 양형 인자	행위	소극가담, 피고인이 타인의 강압이나 위협 등에 의해 범행가담	일부 경합범, 계획적 범행, 비난 동기, 심신장애 상태를 야기하여 강제추행한 경우, 청소년성보호법 7조가 규정하는 형태의 범행인 경우
	행위자 /기타	심신미약(본인 책임 있음), 반성, 초범	인적 신뢰관계 이용, 특가(누범), 특강(누범)에 해당되지 않는 이종 누범, 누범에 해당되지 않는 동종 및 폭력 실행전과(복역 후 10년 미만)

## (3) 13세 미만 대상 성범죄

구분		감경요소	가중요소
특별 양형 인자	행위	폭행·협박이 아닌 위계·위력을 사용한 경우, 행위가 의제강제추행에 해당하는 경우(1유형)	피지휘자에 대한 교사, 극도의 성적수치심 증대, 소아기호증에 의한 경우, 임신/성병감염(1, 3유형), 윤간(1, 3유형)
	행위자 /기타	농아자, 심신미약(본인 책임 없음), 합의, 자수	특가(누범), 특강(누범)에 해당되지 않는 동종 누범
일반 양형 인자	행위	소극가담, 피고인이 타인의 강압이나 위협 등에 의해 범행가담	일부 경합범, 계획적 범행, 비난 동기, 성폭법 5조 1항, 6조 또는 7조가 규정하는 형태의 범행인 경우, 심신장애 상태를 야기하여 범행한 경우, 동일기회 수회간음(1, 3유형)
	행위자 /기타	심신미약(본인 책임 있음), 반성, 초범	인적 신뢰관계 이용, 특가(누범), 특강(누범)에 해당되지 않는 이종 누범, 누범에 해당되지 않는 동종 및 폭력 실행전과(복역 후 10년 미만)

### 나. 상해의 결과가 발생한 경우

- 양형인자는 강간죄(13세 이상 대상), 강제추행죄(13세 이상 대상), 13세 미만 대상 성범죄의 양형인자표 중 특별감경사유에 “기본범행이 미수에 그친 경우”를, 특별가중사유에 “중한 상해”를 각 추가하여 해당 유형별로 사용함

### 다. 사망의 결과가 발생한 경우

구분		감경요소	가중요소
특별 양형 인자	행위	사망의 결과가 피고인의 직접적인 행위로 인하지 않은 경우(1유형), 미필적 살인의 고의(2유형)	피지휘자에 대한 교사, 범행에 취약한 피해자, 잔혹한 범행수법
	행위자 /기타	농아자, 심신미약(본인 책임 없음), 합의, 자수	동종 누범
일반 양형 인자	행위	소극가담, 기본행위가 강제추행인 경우	일부 경합범
	행위자 /기타	심신미약(본인 책임 있음), 반성, 범행 후 구호·호송	이종 누범, 누범에 해당되지 않는 동종 및 폭력 실행전과(복역 후 10년 미만)

## V. 성범죄 양형기준안

### [적용범위]

성범죄의 양형기준은 강간(형법 제297조), 강제추행(제298조), 준강간, 준강제추행(제299조), 강간등 상해·치사(제301조), 강간등 살인·치사(제301조의2), 미성년자의제강간, 강제추행 등(제305조), 강도강간(제339조), 성폭법상 주거침입·절도강간, 강제추행 등(성폭법 제5조 제1항), 특수강도강간, 강제추행 등(제5조 제2항), 특수강간, 특수강제추행 등(제6조), 친족관계에 의한 강간, 강제추행 등(제7조), 장애인에 대한 준강간, 준강제추행 등(제8조), 13세 미만 미성년자에 대한 강간, 강제추행 등(제8조의2), 강간등 상해·치사(제9조), 강간등 살인·치사(제10조), 청소년성보호법상 청소년에 대한 강간, 강제추행 등(제7조), 특가법상 강도강간 재범(특가법 제5조의5), 특가법상 누범(특가법 제3조) 및 위 각 범죄의 미수죄(처벌 규정이 있는 경우)를 저지른 성인 피고인에 대하여 적용한다.

## [형종 및 형량의 기준]

### 1. 일반적 기준

#### 가. 강간죄(13세 이상 대상)

유형	구분	감경	기본	가중
1	일반 강간	1년 6월 - 3년	2년 - 4년	3년 - 6년
2	주거침입등 강간/ 특수강간	3년 - 5년	4년 - 6년	5년 - 8년
3	강도강간	5년 - 8년	7년 - 10년	9년 - 13년

● 청소년 강간(위계·위력간음 포함), 친족관계 강간은 1유형에 포섭

▷ 특가(누범)에 해당되는 경우에는 형량범위의 상한과 하한을 1.5배 가중  
(형량가중 결과가 15년을 초과하는 경우에는 무기징역 선택 가능, 이하 같음)

▷ 강도강간에 대한 특가(누범)도 형량범위의 상한과 하한을 1.5배 가중

▷ 기본·감경영역 중 2년 감경한 형량범위는 법률상 감경사유가 있을 경우에만 적용

구분		감경요소	가중요소
특별 양형 인자	행위	폭행·협박이 아닌 위계·위력을 사용한 경우(1유형)	피지휘자에 대한 교사, 극도의 성적수치심 증대, 임신/성병감염, 취약한 피해자, 성폭법 7조가 규정하는 형태의 범행인 경우, 윤간(2, 3유형), 성폭법 5조 2항이 규정하는 특수강도범인 경우(3유형)
	행위자/기타	농아자, 심신미약(본인 책임 없음), 합의, 자수	특가(누범), 특가(누범)에 해당되지 않는 동종 누범
일반 양형 인자	행위	소극가담, 피고인이 타인의 강압이나 위협 등에 의해 범행가담	일부 경합범, 계획적 범행, 비난 동기, 동일기획 수회간음, 심신장애 상태를 야기하여 강간한 경우, 청소년성보호법 7조가 규정하는 형태의 범행인 경우
	행위자/기타	심신미약(본인 책임 있음), 반성, 초범	인적 신뢰관계 이용, 특가(누범), 특가(누범)에 해당되지 않는 이중 누범, 누범에 해당되지 않는 동종 및 폭력 실행전과(복역 후 10년 미만)

## 나. 강제추행죄(13세 이상 대상)

유형	구분	감경	기본	가중
1	일반 강제추행	1년 이하	6월 - 2년	1년6월 - 3년
2	주거침입등 강제추행 / 특수강제추행	1년6월 - 3년	2년 - 4년	3년 - 6년
3	특수강도강제추행	5년 - 7년	6년 - 9년	7년 - 11년

- 청소년 강제추행(위계·위력추행 포함), 친족관계 강제추행은 1유형에 포섭
- 성폭법 제8조의2 제2항 각호의 행위에 의한 강제추행 및 그 상해·치상은 2유형에 포섭

- ▷ 특가(누범)에 해당되는 경우에는 형량범위의 상한과 하한을 1.5배 가중
- ▷ 기본·감경영역 중 2번 감경한 형량범위는 법률상 감경사유가 있을 경우에만 적용

구분		감경요소	가중요소
특별 양형 인자	행위	추행의 정도가 약한 경우, 유형력의 행사가 현저히 약한 경우, 폭행·협박이 아닌 위계· 위력을 사용한 경우(1유형)	피지휘자에 대한 교사, 극도의 성적수치심 증대, 취약한 피해자, 성폭법 7조가 규정하는 형태의 범 행인 경우
	행위자 /기타	농아자, 심신미약(본인 책임 없 음), 합의, 자수	특가(누범), 특가(누범)에 해당 되지 않는 동종 누범
일반 양형 인자	행위	소극가담, 피고인이 타인의 강압이나 위협 등에 의해 범행가담	일부 경합범, 계획적 범행, 비난 동기, 심신장애 상태를 야기하여 강제추행한 경우, 청소년성보호법 7조가 규정하는 형태의 범행인 경 우
	행위자 /기타	심신미약(본인 책임 있음), 반성, 초범	인적 신뢰관계 이용, 특가(누범), 특가(누범)에 해당되지 않는 이종 누범, 누범에 해당되지 않는 동종 및 폭 력 실행전과(복역 후 10년 미만)



## 다. 13세 미만 대상 성범죄

유형	구분	감경	기본	가중
1	강제추행 등/ 의제강간	1년 - 3년	2년 - 4년	3년 - 6년
2	강제 유사성교	3년 - 5년	4년 - 6년	5년 - 8년
3	강간	4년 - 6년	5년 - 7년	6년 - 9년

- 의제강제추행은 1유형에 포함
- 위계·위력추행은 1유형에, 위계·위력유사성교는 2유형에, 위계·위력간음은 3유형에 포함

- ▷ 특가(누범)에 해당되는 경우에는 형량범위의 상한과 하한을 1.5배 가중
- ▷ 감경·기본영역 중 2년 감경한 형량범위는 법률상 감경사유가 있을 경우에만 적용
- ▷ 강도강간, 특수강도강제추행의 경우에는 13세 이상 대상 양형기준을 적용

구분		감경요소	가중요소
특별 양형 인자	행위	폭행·협박이 아닌 위계·위력을 사용한 경우, 행위가 의제강제추행에 해당하는 경우(1유형)	피지휘자에 대한 교사, 극도의 성적수치심 증대, 소아기호증에 의한 경우, 임신/성병감염(1, 3유형), 윤간 (1, 3유형)
	행위자 /기타	농아자, 심신미약(본인 책임 없음), 합의, 자수	특가(누범), 특가(누범)에 해당되지 않는 동종 누범
일반 양형 인자	행위	소극가담, 피고인이 타인의 강압이나 위협 등에 의해 범행가담	일부 경합범, 계획적 범행, 비난 동기, 성폭법 5조 1항, 6조 또는 7조가 규정하는 형태의 범행인 경우, 심신장애 상태를 야기하여 범행한 경우, 동일기회 수회간음(1, 3유형)
	행위자 /기타	심신미약(본인 책임 있음), 반성, 초범	인적 신뢰관계 이용, 특가(누범), 특가(누범)에 해당되지 않는 이종 누범, 누범에 해당되지 않는 동종 및 폭력 실행전과(복역 후 10년 미만)

## 2. 상해의 결과가 발생한 경우

유형	구분		감경	기본	가중
1	13세 이상 상해/치상	일반강제추행	1년6월 - 4년	2년 - 5년	3년 - 6년
		일반강간, 주거침입등 강제추행 /특수강제추행	2년 - 4년	3년 - 6년	4년 - 8년
		주거침입등강간 /특수강간	3년 - 6년	4년 - 7년	6년 - 10년
2	13세 미만	강제추행 /의제강간	2년6월 - 4년	3년 - 6년	4년 - 8년
	상해/치상	유사성교행위, 강간	4년 - 7년	5년 - 8년	7년 - 11년

- 양형인자는 강간죄(13세 이상 대상), 강제추행죄(13세 이상 대상), 13세 미만 대상 성범죄의 양형인자표 중 특별감경사유에 “기본범행이 미수에 그친 경우”를, 특별가중사유에 “중한 상해”를 각 추가하여 해당유형별로 사용함
- ▷ 특강(누범)에 해당되는 경우에는 형량범위의 상한과 하한을 1.5배 가중
- ▷ 강도강간, 특수강도강제추행의 경우에는 13세 이상 대상 양형기준을 적용

## 3. 사망의 결과가 발생한 경우

유형	구분	감경	기본	가중
1	강간치사/ 강제추행치사	6년 - 9년	8년 - 11년	10년 - 15년
2	강간살인/ 강제추행살인	11년 - 13년	12년 - 15년, 무기	무기 이상

구분		감경요소	가중요소
특별 양형 인자	행위	사망의 결과가 피고인의 직접적인 행위로 인하지 않은 경우(1유형), 미필적 살인의 고의(2유형)	피지휘자에 대한 교사, 범행에 취약한 피해자, 잔혹한 범행수법
	행위자 /기타	농아자, 심신미약(본인 책임 없음), 합의, 자수	동종 누범
일반 양형 인자	행위	소극가담, 기본행위가 강제추행인 경우	일부 경합범
	행위자 /기타	심신미약(본인 책임 있음), 반성, 범행 후 구호·호송	이종 누범, 누범에 해당되지 않는 동종 및 폭력 실행전과(복역 후 10년 미만)

## [공통 원칙]

### 1. 양형기준상 권고형 범위의 특별 조정

- ① 특별양형인자에 대한 평가 결과 가중영역에 해당하는 사건이 특별가중인자만 2개 이상 존재하거나 특별가중인자가 특별감경인자보다 2개 이상 많을 경우에는 양형기준에서 권고하는 처단형 상한을 1/2까지 가중한다. 상한을 1/2까지 가중한 결과 처단형 범위가 15년을 상회하는 경우에는 무기징역을 선택할 수도 있다.
- ② 특별양형인자에 대한 평가 결과 감경영역에 해당하는 사건이 특별감경인자만 2개 이상 존재하거나 특별감경인자가 특별가중인자보다 2개 이상 많을 경우에는 양형기준에서 권고하는 처단형 하한을 1/2까지 감경한다.

### 2. 양형기준상 권고형 범위와 법률상 처단형 범위와의 관계

양형기준에서 권고하는 형량범위가 법률에 의한 가중/감경에 의한 처단형 범위와 불일치하는 경우에는 법률에 의한 처단형 상한 또는 하한에 따른다.

### 3. 법률상 임의적 감경사유의 처리 방법

양형기준의 양형인자표에 포함된 법률상 임의적 감경사유에 대하여 법관이 법률적 감경을 하지 않기로 하는 경우에는 작량감경 사유로 고려한다.

## [유형의 정의]

### 1. 일반적 기준

#### 가. 강간죄(13세 이상 대상)

##### (1) 제1유형(일반 강간)

○ 아래 구성요건 및 적용법조에 해당하는 행위를 말함(이하, 같음)

구 성 요 건	적 용 법 조
폭행·협박으로 부녀를 강간	형법 297조
심신상실 또는 항거불능 상태 이용 간음	형법 299조
신체장애, 정신상 장애로 항거불능인 상태 이용 간음	성폭법 8조
여자 청소년(19세 미만)을 강간/준강간	청소년성보호법 7조 1항, 3항
여자 청소년(19세 미만)을 위계·위력으로 간음	청소년성보호법 7조 4항
친족관계에 있는 자가 강간/준강간	성폭법 7조 1항, 3항

##### (2) 제2유형(주거침입등 강간/특수강간)

구 성 요 건	적 용 법 조
주거침입, 야간주거침입절도(미수범 포함), 특수절도(미수범 포함)죄를 범한 자가 강간/준강간	성폭법 5조 1항
흥기 등 휴대 또는 2인 이상 합동 강간/준강간	성폭법 6조 1항, 3항

### (3) 제3유형(강도강간)

구 성 요 건	적 용 법 조
강도가 부녀를 강간	형법 339조
특수강도(미수범 포함)죄를 범한 자가 강간/준강간	성폭법 5조 2항

## 나. 강제추행죄(13세 이상 대상)

### (1) 제1유형(일반 강제추행)

구 성 요 건	적 용 법 조
폭행·협박으로 사람을 추행	형법 298조
심신상실 또는 항거불능 상태 이용 추행	형법 299조
신체장애, 정신상 장애로 항거불능인 상태 이용 추행	성폭법 8조
여자 청소년(19세 미만)을 강제추행/준강제추행	청소년성보호법 7조 2항, 3항
위계·위력으로 여자 청소년(19세 미만)을 추행	청소년성보호법 7조 4항
친족관계에 있는 자가 강제추행/준강제추행	성폭법 7조 2항, 3항

### (2) 제2유형(주거침입등 강제추행/특수강제추행)

구 성 요 건	적 용 법 조
주거침입, 야간주거침입절도(미수범 포함), 특수절도(미수범 포함)죄를 범한 자가 강제추행/준강제추행	성폭법 5조 1항
흥기 등 휴대 또는 2인 이상 합동 강제추행/준강제추행	성폭법 6조 2항, 3항

**(3) 제3유형(특수강도강제추행)**

구 성 요 건	적 용 법 조
특수강도(미수범 포함)죄를 범한 자가 강제추행/준강제추행	성폭법 5조 2항

**다. 13세 미만 대상 성범죄****(1) 제1유형(강제추행 등/의제강간)**

구 성 요 건	적 용 법 조
13세 미만자를 강제추행/준강제추행	성폭법 8조의2 3항, 4항
13세 미만자를 위계·위력으로 추행	성폭법 8조의2 5항
13세 미만자를 추행	형법 305조
13세 미만 부녀를 간음	형법 305조

**(2) 제2유형(강제유사성교)**

구 성 요 건	적 용 법 조
13세 미만자에 대하여 폭행·협박을 하거나 13세 미만자의 심신상실·항거불능 상태를 이용하여 유사성교 행위	성폭법 8조의2 2항, 4항
13세 미만자에 대하여 위계·위력으로 유사성교 행위	성폭법 8조의2 5항

### (3) 제3유형(강간)

구 성 요 건	적 용 법 조
13세 미만 부녀를 강간/준강간	성폭법 8조의2 1항, 4항
13세 미만 부녀를 위계·위력으로 간음	성폭법 8조의2 5항

▶ 특가(누범), 특강(누범)에 해당되는 경우(해당 범죄에 대하여 공통)

구 성 요 건	적 용 법 조
강도강간(미수범 포함)죄로 형을 종료한 후 3년 내에 재범한 경우	특가법 5조의5
특정강력범죄죄로 형을 받아 그 집행을 종료한 후 3년 내에 강도강간죄를 범한 경우	특강법 3조

## 2. 상해의 결과가 발생한 경우

### 가. 제1유형(13세 이상 상해/치상)

구 성 요 건	적 용 법 조
강간/준강간(미수범 포함)죄를 범한 자가 상해 또는 치상	형법 301조
강제추행/준강제추행(미수범 포함)죄를 범한 자가 상해 또는 치상	형법 301조
청소년성보호법 7조 1항, 2항, 3항(미수범 포함)의 죄를 범한 자가 상해 또는 치상	형법 301조
성폭법 5조 1항, 6조(미수범 포함)의 죄를 범한 자가 상해 또는 치상	성폭법 9조 1항
성폭법 7조, 8조(미수범 포함)의 죄를 범한 자가 상해 또는 치상	성폭법 9조 2항



**나. 제2유형(13세 미만 상해/치상)**

구 성 요 건	적 용 법 조
13세 미만 부녀를 간음하거나 13세 미만자를 추행(미수범 포함)한 자가 상해 또는 치상	형법 305조, 301조
성폭법 8조의2(미수범 포함)의 죄를 범한 자가 상해 또는 치상	성폭법 9조 1항

**3. 사망의 결과가 발생한 경우****가. 제1유형(강간치사/강제추행치사)**

구 성 요 건	적 용 법 조
강간·준강간·강제추행·준강제추행(미수범 포함)죄를 범한 자가 치사	형법 301조의2
성폭법 6조 ~ 8조(미수범 포함)의 죄를 범한 자가 치사	성폭법 10조 2항
성폭법 8조의2(미수범 포함)의 죄를 범한 자가 치사	성폭법 10조 3항

**나. 제2유형(강간살인/강제추행살인)**

구 성 요 건	적 용 법 조
강간·준강간·강제추행·준강제추행(미수범 포함)죄를 범한 자가 살해	형법 301조의2
성폭법 5조 ~ 8조, 8조의2(미수범 포함)의 죄를 범한 자가 살해	성폭법 10조 1항

## [양형인자의 정의]

### 1. 극도의 성적 수치심 증대

- 범행 과정에서 아래와 같은 행위가 수반되어 피해자의 성적 수치심이 매우 큰 경우를 말함
  - 범행 과정을 촬영한 경우
  - 피해자의 자녀, 배우자, 부모 등 다른 사람이 보는 앞에서 범행을 저지른 경우
  - 성적 유희를 위한 도구를 사용한 경우
  - 그밖에 이에 준하는 경우

### 2. 임신/성병감염

- 범행으로 인하여 피해자가 임신하거나 성병에 감염된 경우

### 3. 범행에 취약한 피해자

- 범행 당시 피해자가 연령, 신체 또는 정신 장애 등으로 인하여 범행에 취약하였던 경우를 말함  
예 : 임신한 부녀자로서 피고인으로서도 인식하였거나 인식할 수 있었던 경우

### 4. 심신장애 상태를 야기하여 범행한 경우

- 마약류 기타 약물을 투약하는 등의 방법으로 피해자의 인식 및 통제능력을 상실 또는 미약하게 한 다음 범행한 경우

### 5. 소극 가담

- 범행이 주로 다른 공범에 의하여 실행된 경우와 같이 피고인이

수동적인 참여자이거나 범행 수행에 소극적인 역할만 한 경우

- 다만, 관음증에 기인하여 다른 사람으로 하여금 범행을 실행하게 하는 경우와 같이 피고인이 비록 범행을 하지 않았더라도 자신의 성욕 만족을 위해 범행에 가담한 때는 제외됨

## 6. 합의

- 피고인이 자신의 범행에 대하여 뉘우치고, 피해자 또는 사망한 피해자의 유족이 피고인의 처벌을 원하지 않는 경우
- 다만, 피고인 측의 사실상의 강요 또는 기망 등에 의하여 처벌 불원의 의사표시를 한 경우 또는 미성년자인 피해자의 법정대리인의 처벌불원의사에 통상적으로 납득할 만한 사유가 없다고 판단되는 경우는 제외됨

## 7. 계획적 범행

- 다음 요소 중 하나 이상에 해당하는 경우를 말함
  - 범행도구의 사전 준비 및 소지
  - 사전 공모
  - 피해자의 유인
  - 증거인멸의 준비
  - 도주계획의 사전 수립
  - 그밖에 이에 준하는 경우

## 8. 비난받을 동기

- 다음 요소 중 하나 이상에 해당하는 경우를 말함
  - 다른 범행 과정에서 신고를 막기 위하여 범행을 저지른 경우
  - 피해자에 대한 보복·원한, 증오감에서 범행을 저지른 경우

- 재산상의 이득을 얻기 위하여 범행을 저지른 경우
- 그밖에 이에 준하는 경우

## 9. 인적 신뢰관계 이용

- 구성요건적 가중 요소에 해당하지는 않으나, 피고인과 피해자가 아래와 같은 관계에 있어 상호 신뢰를 이용한 경우를 말함
  - 사제
  - 지인 자녀
  - 그밖에 이에 준하는 경우

## 10. 상해의 결과가 발생한 경우

- 중한 상해결과는 “치료 기간이 약 4주 ~ 5주 이상인 경우를 기준으로 하되, 후유장애 또는 심한 추상장애가 남거나 위험한 부위의 상해에 해당하거나, 추가 상해의 예상 등이 있는 경우”를 말함

## 11. 사망의 결과가 피고인의 직접적인 행위로 인하지 않은 경우

- 범행 과정에 피고인이 예상치 못한 요인이 개입됨으로써 피고인의 직접적인 행위로 사망의 결과가 발생되었다고 보기 어려운 경우

## 12. 잔혹한 범행수법

- 잔인성은 고통의 강도와 시간적 계속성의 면에서 볼 때 사람의 생명을 끊음에 있어 통상 요구되는 정도를 넘어서는 육체적 또는 정신적 고통을 피해자에게 가하여 사람을 살해하는 것을 의미함

○ 다음 요소 중 하나 이상에 해당하는 경우를 말함

- 방화로 사람을 살해하는 경우
- 폭발물을 이용하여 사람을 살해하는 경우
- 살해 전 피해자의 신체 일부분을 고의로 손상하는 행위
- 칼이나 둔기 등 흉기를 사용하여 신체의 급소 등을 수십 차례 찌르거나 가격한 행위
- 그밖에 이에 준하는 수법

## [양형인자의 평가원칙]

### 1. 형량범위의 결정방법

- 형량범위는 특별 양형인자를 고려하여 결정한다.
- 다만 복수의 특별 양형인자가 있는 경우에는 아래와 같은 원칙에 따라 평가한 후 그 평가 결과에 따라 형량범위의 변동 여부를 결정한다.
  - ① 같은 숫자의 행위적 인자는 같은 숫자의 행위자적/기타 인자보다 중하게 고려되어야 한다. 다만 처벌을 원하지 않은 피해자 또는 유족의 의사는 행위인자와 동등하게 평가할 수 있다.
  - ② 같은 숫자의 행위적 인자 상호간 또는 행위자적/기타 인자 상호간은 동등한 것으로 본다.
  - ③ 위 ①, ② 원칙에 의하여도 형량범위가 확정되지 않는 사건에 대하여는 법관이 위 ①, ② 원칙에 기초하여 특별 양형인자를 종합적으로 비교·평가함으로써 형량범위의 변동 여부를 결정한다.
- 양형인자에 대한 평가 결과 가중 요소가 큰 경우에는 가중적 형량 범위에서, 감경 요소가 큰 경우에는 감경적 형량범위에서, 그 밖의 경우에는 기본적 형량 범위에서 선고형을 정할 것을 권고한다.

### 2. 선고형의 결정방법

- 선고형은 위 1항에 의하여 결정된 형량범위 내에서 일반 양형인자와 특별양형인자를 종합적으로 고려하여 결정한다.