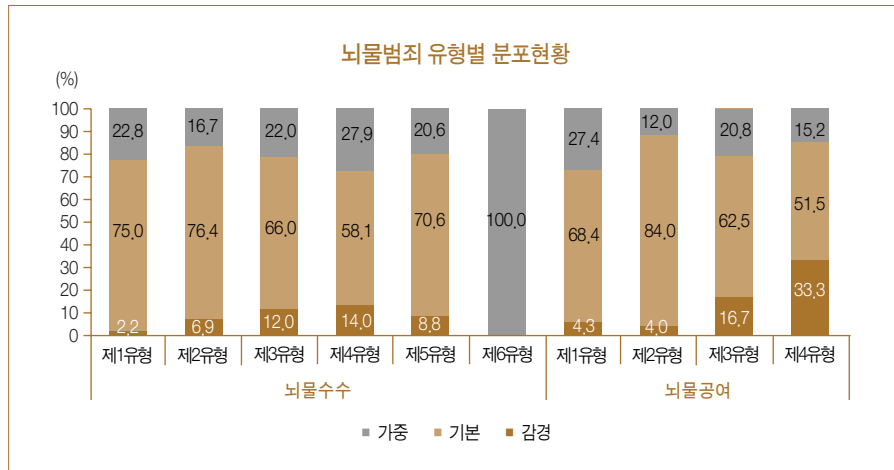


2012년 양형위원회 주요 활동



영역별 비율을 보면 뇌물수수는 기본영역(71.7%) > 가중영역(20.9%) > 감경영역(7.4%) 순으로, 뇌물공여는 기본영역(66.8%) > 가중영역(22.6%) > 감경영역(10.6%) 순으로 나타났다. 유형별로는 뇌물수수는 사건수가 1건인 제6유형을 제외한 모든 유형에서 기본영역의 비율이 가장 높게 나타났고, 뇌물공여도 모든 유형에서 기본영역의 비율이 높게 나타났다.

나. 양형기준 적용대상 사건 연도별 형량비교

양형기준 시행 이후인 2009. 7.부터 2012. 12.까지의 연도별 평균형량은 다음과 같다.

(1) 전체사건

뇌물범죄 양형기준 적용대상 사건 전체(단일범, 동종경합범, 이종경합범)의 유형 및 영역별 평균형량은 아래 표와 같다.

단위 : 명, 월

구분	유형	영역	2009년 하반기		2010년		2011년		2012년	
			수	평균	수	평균	수	평균	수	평균
뇌물 수수	제1유형 (1,000만 원 미만)	감경	-	-	4	6.0	3	11.3	2	6.0
		기본	12	8.7	77	8.8	81	8.1	69	7.6
		가중	2	11.0	38	10.7	33	18.2	21	11.5
		합계	14	9.0	119	9.3	117	11.0	92	8.4

단위 : 명, 월

구분	유형	영역	2009년 하반기		2010년		2011년		2012년	
			수	평균	수	평균	수	평균	수	평균
	제2유형 (1,000만 원 이상, 3,000만 원 미만)	감경	-	-	6	9.3	3	14.0	10	12.4
		기본	26	13.2	75	14.1	74	13.7	110	16.4
		가중	3	14.7	33	15.9	35	28.7	24	19.4
		합계	29	13.3	114	14.4	112	18.4	144	16.6
	제3유형 (3,000만 원 이상, 5,000만 원 미만)	감경	1	30.0	4	28.0	3	30.0	6	30.0
		기본	6	27.0	18	31.0	26	32.1	33	31.5
		가중	1	30.0	11	30.9	9	35.3	11	41.5
		합계	8	27.8	33	30.6	38	32.7	50	33.5
	제4유형 (5,000만 원 이상, 1억 원 미만)	감경	-	-	2	45.0	3	38.0	6	43.0
		기본	-	-	16	45.8	21	41.7	25	44.6
		가중	-	-	7	34.9	9	53.3	12	57.0
		합계	-	-	25	42.6	33	44.5	43	47.9
	제5유형 (1억 원 이상, 5억 원 미만)	감경	-	-	1	60.0	4	61.5	3	50.0
		기본	-	-	16	66.0	13	67.8	24	69.8
		가중	-	-	8	72.0	8	100.5	7	87.4
		합계	-	-	25	67.7	25	77.3	34	71.6
	제6유형 (5억 원 이상)	감경	-	-	1	60.0	-	-	-	-
		기본	-	-	5	79.2	6	59.0	-	-
		가중	-	-	1	132.0	2	66.0	1	144.0
		합계	-	-	7	84.0	8	60.8	1	144.0
	전체	감경	1	30.0	18	22.3	16	32.9	27	26.8
		기본	44	13.8	207	21.6	221	20.9	261	23.6
		가중	6	16.0	98	22.7	96	34.8	76	34.3
		합계	51	14.4	323	22.0	333	25.5	364	26.1
뇌물 공여	제1유형 (3,000만 원 미만)	감경	1	4.0	5	6.4	7	7.7	5	16.8
		기본	16	16.0	97	9.5	85	10.8	80	9.0
		가중	5	10.0	79	10.2	72	14.0	32	12.3
		합계	22	14.1	181	9.7	164	12.1	117	10.2

2012년 양형위원회 주요 활동

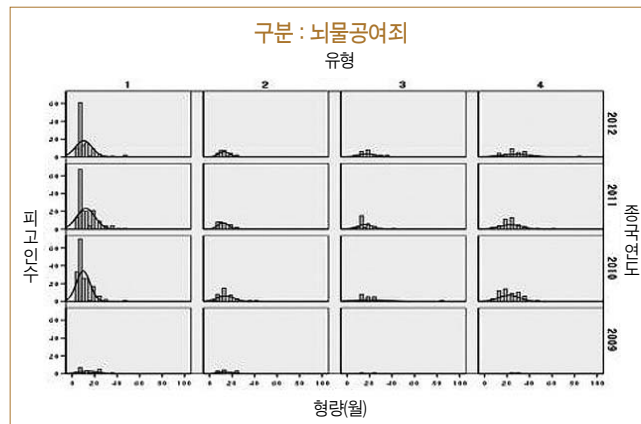
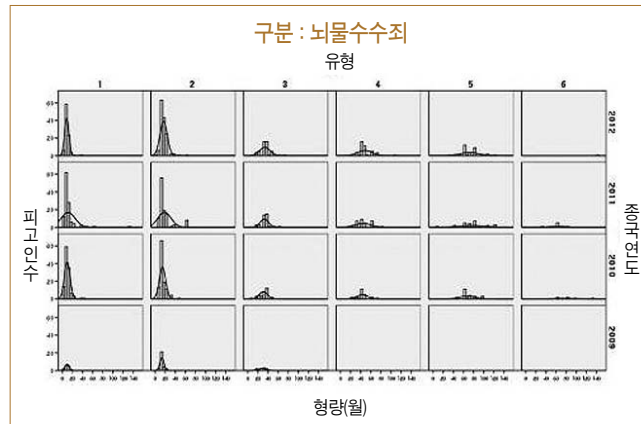
단위 : 명, 월

구분	유형	영역	2009년 하반기		2010년		2011년		2012년	
			수	평균	수	평균	수	평균	수	평균
	제2유형 (3,000만 원 이상, 5,000만 원 미만)	감경	-	-	2	9.0	8	9.8	1	10.0
		기본	10	12.8	20	14.6	12	12.3	21	12.6
		가중	2	18.0	19	13.5	10	13.4	3	14.7
		합계	12	13.7	41	13.8	30	12.0	25	12.7
	제3유형 (5,000만 원 이상, 1억 원 미만)	감경	-	-	5	13.2	7	12.6	4	11.5
		기본	1	12.0	10	20.9	18	15.0	15	17.6
		가중	1	24.0	8	24.8	6	22.0	5	24.4
		합계	2	18.0	23	20.6	31	15.8	24	18.0
	제4유형 (1억 원 이상)	감경	-	-	9	20.7	12	24.0	11	21.3
		기본	2	27.0	33	22.9	25	19.7	17	30.9
		가중	-	-	13	19.4	5	36.0	5	32.4
		합계	2	27.0	55	21.7	42	22.9	33	27.9
	전체	감경	1	4.0	21	14.4	34	14.9	21	17.8
		기본	29	15.5	160	13.6	140	13.0	133	13.3
		가중	8	13.8	119	12.7	93	15.7	45	16.0
		합계	38	14.8	300	13.3	267	14.2	199	14.4

뇌물수수는 양형기준 시행 이후 매년 평균형량이 증가하는 경향을 보이고 있고, 뇌물공여는 2010년(13.3월)을 제외하고는 매년 비슷한 형량이 선고되고 있다.

유형별로 비교하면 뇌물수수의 제1, 2유형은 2011년까지는 형량이 증가하다가 2012년에는 감소하는 경향을 보였으나, 제3유형 이상은 연도별로 점차 증가하는 경향을 보였다.

뇌물범죄 양형기준 적용대상 사건 전체(단일범, 동종경합범, 이종경합범)의 형량분포를 다음과 같이 히스토그램으로 나타내 보았다.



(2) 단일범(동종경합범 포함) 사건

뇌물범죄 양형기준 적용대상 사건 중 단일범(동종경합범 포함) 사건의 유형 및 영역별 평균형량은 아래 표와 같다.

단위 : 명, 월

구분	유형	영역	2009년 하반기		2010년		2011년		2012년	
			수	평균	수	평균	수	평균	수	평균
뇌물 수수	제1유형 (1,000만 원 미만)	감경	-	-	4	6.0	2	5.0	2	6.0
		기본	10	8.0	54	7.3	57	6.8	59	7.5
		가중	2	11.0	22	10.0	18	13.1	11	8.4
		합계	12	8.5	80	8.0	77	8.2	72	7.6

2012년 양형위원회 주요 활동

단위 : 명, 월

구분	유형	영역	2009년 하반기		2010년		2011년		2012년	
			수	평균	수	평균	수	평균	수	평균
	제2유형 (1,000만 원 이상, 3,000만 원 미만)	감경	-	-	6	9.3	2	12.0	10	12.4
		기본	24	12.8	60	12.7	62	13.3	94	15.7
		가중	2	10.0	26	15.8	19	18.6	17	19.3
		합계	26	12.5	92	13.4	83	14.5	121	15.9
	제3유형 (3,000만 원 이상, 5,000만 원 미만)	감경	1	30.0	3	25.3	3	30.0	5	30.0
		기본	6	27.0	17	30.7	21	31.4	26	31.8
		가중	1	30.0	8	29.0	5	32.4	6	36.0
		합계	8	27.8	28	29.6	29	31.4	37	32.3
	제4유형 (5,000만 원 이상, 1억 원 미만)	감경	-	-	2	45.0	2	33.0	6	43.0
		기본	-	-	11	40.9	18	41.0	22	45.5
		가중	-	-	4	31.5	5	50.4	8	49.5
		합계	-	-	17	39.2	25	42.2	36	46.0
	제5유형 (1억 원 이상, 5억 원 미만)	감경	-	-	1	60.0	4	61.5	1	60.0
		기본	-	-	12	67.5	12	66.5	16	69.0
		가중	-	-	6	68.0	5	100.8	3	76.0
		합계	-	-	19	67.3	21	73.7	20	69.6
	제6유형 (5억 원 이상)	감경	-	-	1	60.0	-	-	-	-
		기본	-	-	4	78.0	3	60.0	-	-
		가중	-	-	-	-	2	66.0	-	-
		합계	-	-	5	74.4	5	62.4	-	-
	전체	감경	1	30.0	17	21.5	13	33.5	24	25.2
		기본	40	13.7	158	20.6	173	20.7	217	22.3
		가중	5	14.4	66	21.2	54	30.4	45	28.0
		합계	46	14.1	241	20.8	240	23.6	286	23.5
뇌물 공여	제1유형 (3,000만 원 미만)	감경	1	4.0	4	6.0	6	6.0	2	6.0
		기본	6	9.3	43	6.0	40	7.2	45	7.0
		가중	3	6.0	42	7.5	33	8.2	15	9.1
		합계	10	7.8	89	6.7	79	7.5	62	7.5

단위 : 명, 월

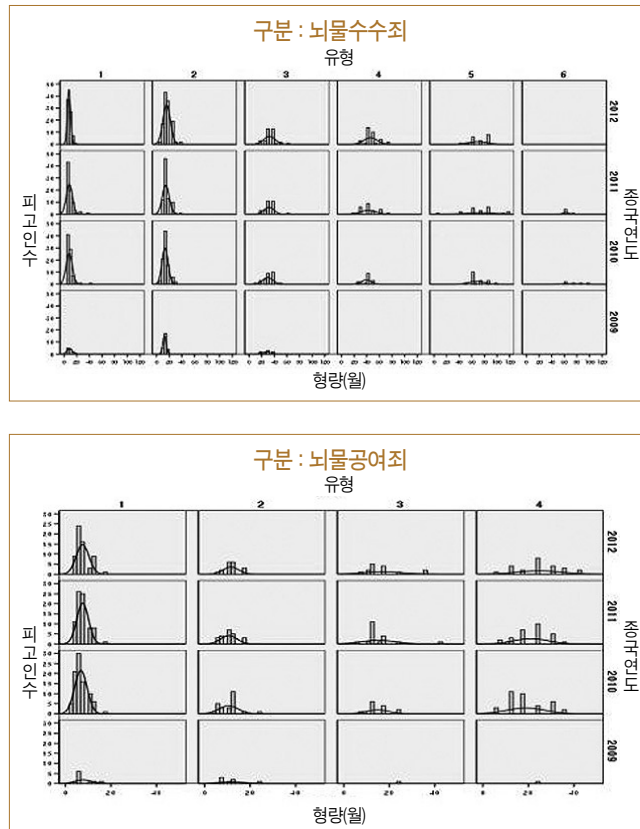
구분	유형	영역	2009년 하반기		2010년		2011년		2012년	
			수	평균	수	평균	수	평균	수	평균
	제2유형 (3,000만 원 이상, 5,000만 원 미만)	감경	-	-	2	9.0	6	8.7	1	10.0
		기본	6	11.7	12	10.2	8	10.5	15	11.5
		가중	1	12.0	11	11.1	8	12.3	2	13.0
		합계	7	11.7	25	10.5	22	10.6	18	11.6
	제3유형 (5,000만 원 이상, 1억 원 미만)	감경	-	-	4	12.0	5	12.8	4	11.5
		기본	-	-	7	14.4	10	13.0	6	14.7
		가중	1	24.0	3	20.0	5	21.6	5	24.4
		합계	1	24.0	14	14.9	20	15.1	15	17.1
	제4유형 (1억 원 이상)	감경	-	-	8	17.3	10	24.6	11	21.3
		기본	1	24.0	23	19.8	17	18.8	10	28.2
		가중	-	-	5	16.8	2	24.0	3	26.0
		합계	1	24.0	36	18.8	29	21.2	24	24.8
	전체	감경	1	4.0	18	12.7	27	14.7	18	16.8
		기본	13	11.5	85	11.0	75	10.9	76	11.3
		가중	5	10.8	61	9.5	48	11.0	25	14.5
		합계	19	10.9	164	10.7	150	11.6	119	12.8

뇌물수수는 형량이 점차 증가하는 경향을 보였고, 2012년에도 전년과 비슷한 형량을 유지하였다. 뇌물공여는 2010년 이후 형량이 점차 증가하는 경향을 보였다.

유형별로 비교하면, 뇌물수수는 2012년의 경우 제1, 5유형은 전년에 비해 형량이 감소하였고, 제2, 3, 4유형은 증가하였다. 뇌물공여의 경우 제1유형은 전년과 비슷한 형량을 보였고, 나머지 유형은 모두 전년에 비해서 형량이 증가하였다.

뇌물범죄 양형기준 적용대상 사건 중 단일범(동종경합범 포함) 사건의 형량분포를 다음과 같이 히스토그램으로 나타내 보았다.

2012년 양형위원회 주요 활동



6 성범죄

가. 개관

성범죄 양형기준은 최초 양형기준이 설정된 이후 현재까지 개정 법령 및 국민 여론을 반영하여 4차례에 걸쳐 수정되었다.

구분	의결	시행	주요 내용
최초 양형기준	2009. 4. 24.	2009. 7. 1.	최초 성범죄 양형기준 마련
제1차 수정	2010. 6. 29.	2010. 7. 15.	형법, 성폭법, 아동·청소년성보호법 제·개정 내용 반영
제2차 수정	2011. 3. 21.	2011. 4. 15.	유기징역형 상한을 높인 형법 개정 내용 반영
제3차 수정	2012. 1. 30.	2012. 3. 16.	장애인·아동대상 성범죄에 대한 국민 여론 및 관련 법령의 개정 내용 반영

구분	의결	시행	주요 내용
제4차 수정	2013. 4. 22.	2013. 6. 19.	아동·청소년성보호법 등 성범죄 관련 법령의 개정 내용 반영

나. 분포현황

(1) 선고내역

(가) 최초 양형기준(2009. 7. 1. 시행)

성범죄 최초 양형기준이 적용된 전체사건에 대한 선고내역은 아래 표와 같다.

단위 : 명, %

구 분	유 형		선고내역		전 체
			실 형	집행유예	
강간	제1유형 (일반강간)	수	0	2	2
		비율	0.0	100.0	100.0
	제2유형 (주거침입 등 강간/특수강간)	수	1	0	1
		비율	100.0	0.0	100.0
	제3유형 (강도강간)	수	1	0	1
		비율	100.0	0.0	100.0
	전체	수	2	2	4
		비율	50.0	50.0	100.0
강제추행	제1유형 (일반강제추행)	수	2	1	3
		비율	66.7	33.3	100.0
	전체	수	2	1	3
		비율	66.7	33.3	100.0
13세 미만	제1유형 (강제추행 등/의제강간)	수	0	1	1
		비율	0.0	100.0	100.0
	전체	수	0	1	1
		비율	0.0	100.0	100.0
강제추행 (상해)	제1유형 (일반강제추행)	수	1	0	1
		비율	100.0	0.0	100.0
	전체	수	1	0	1
		비율	100.0	0.0	100.0

2012년 양형위원회 주요 활동

최초 양형기준 시행 이후 시간이 많이 경과한 관계로 해당 사건수가 전체 9건에 불과하였다.

(나) 제1차 수정 양형기준(2010. 7. 15. 시행)

성범죄 제1차 수정 양형기준이 적용된 전체사건에 대한 선고내역은 아래 표와 같다.

단위 : 명, %

구 분	유 형		선고내역		전 체
			실형	집행유예	
강간	제3유형 (강도강간)	수	2	0	2
		비율	100.0	0.0	100.0
	전체	수	2	0	2
		비율	100.0	0.0	100.0
강제추행	제1유형 (일반강제추행)	수	0	1	1
		비율	0.0	100.0	100.0
	제2유형 (친족관계에 의한 강제추행/ 주거침입 등 강제추행/특수강제추행)	수	0	1	1
		비율	0.0	100.0	100.0
	전체	수	0	2	2
		비율	0.0	100.0	100.0
13세 미만	제2유형 (강제추행)	수	0	1	1
		비율	0.0	100.0	100.0
	전체	수	0	1	1
		비율	0.0	100.0	100.0
강제추행 (상해)	제2유형 (주거침입등 강제추행/특수강제추행)	수	1	0	1
		비율	100.0	0.0	100.0
	전체	수	1	0	1
		비율	100.0	0.0	100.0

제1차 수정 양형기준 시행 이후 시간이 많이 경과한 관계로 해당 사건이 6건에 불과하였다.

(다) 제2차 수정 양형기준(2011. 4. 15. 시행)

성범죄 제2차 수정 양형기준이 적용된 전체사건 1,123건에 대한 선고내역은 아래 표와 같다.

단위 : 명, %

구 분	유 형		선고내역		전 체
			실형	집행유예	
강간	제1유형 (일반강간)	수	83	11	94
		비율	88.3	11.7	100.0
	제2유형 (친족관계에 의한 강간/ 주거침입 등 강간/특수강간)	수	140	63	203
		비율	69.0	31.0	100.0
	제3유형 (강도강간)	수	26	0	26
		비율	100.0	0.0	100.0
	전체	수	249	74	323
		비율	77.1	22.9	100.0
강제추행	제1유형 (일반강제추행)	수	69	78	147
		비율	46.9	53.1	100.0
	(친족관계에 의한 강제추행/주거침입 등 강제추행/특수강제추행)	수	85	138	223
		비율	38.1	61.9	100.0
	제3유형 (특수강도강제추행)	수	9	0	9
		비율	100.0	0.0	100.0
	전체	수	163	216	379
		비율	43.0	57.0	100.0
13세 미만	제1유형 (의제강제추행/의제강간)	수	3	8	11
		비율	27.3	72.7	100.0
	제2유형 (강제추행)	수	62	72	134
		비율	46.3	53.7	100.0
	제3유형 (강제유사성교)	수	5	1	6
		비율	83.3	16.7	100.0
	제4유형 (강간)	수	21	1	22
		비율	95.5	4.5	100.0
	전체	수	91	82	173
		비율	52.6	47.4	100.0

2012년 양형위원회 주요 활동

단위 : 명, %

구 분	유 형		선고내역		전 체
			실형	집행유예	
강간 (상해)	제2유형 (일반강간)	수	76	54	130
		비율	58.5	41.5	100.0
	제3유형 (주거침입 등 강간/특수강간)	수	43	5	48
		비율	89.6	10.4	100.0
	전체	수	119	59	178
		비율	66.9	33.1	100.0
강제추행 (상해)	제1유형 (일반강제추행)	수	23	30	53
		비율	43.4	56.6	100.0
	제2유형 (주거침입 등 강제추행/특수강제추행)	수	4	2	6
		비율	66.7	33.3	100.0
	전체	수	27	32	59
		비율	45.8	54.2	100.0
13세 미만 (상해)	제1유형 (의제강제추행/의제강간)	수	2	1	3
		비율	66.7	33.3	100.0
	제2유형 (강제추행)	수	1	1	2
		비율	50.0	50.0	100.0
	제3유형 (강제유사성교)	수	1	0	1
		비율	100.0	0.0	100.0
	제4유형 (강간)	수	4	0	4
		비율	100.0	0.0	100.0
	전체	수	8	2	10
		비율	80.0	20.0	100.0
강간(사망)		수	1	0	1
		비율	100.0	0.0	100.0

실형 비율은 강간(사망, 100.0%) > 13세 미만(상해, 80.0%) > 강간(77.1%) > 강간(상해, 66.9%) > 13세 미만(52.6%) > 강제추행(상해, 45.8%) > 강제추행(43.0%) 순으로 나타났다. 강간(상해)가 강간에 비해 실형의 비율이 낮게 나타난 이유는 강간(상해)의 경우 기본범죄인 강간이 미수일 경우에도 양형기준이 적용되지만, 강간죄의 경우 미수범은 양형기준 적용대상에서 제외되기 때문인 것으로 보인다.

한편 강간죄 및 강제추행죄의 경우 권고형량이 더 높은 제2유형에 비해 제1유형의 실행 비율이 더 높게 나타났는데, 그 이유는 제2유형의 경우 ‘폭행·협박이 아닌 위계·위력을 사용한 경우’가 특별양형인자로 반영됨에 따라 다른 유형에 비해 감정영역의 비율이 매우 높기 때문인 것으로 보인다.

(라) 제3차 수정 양형기준(2012. 3. 16. 시행)

성범죄 제3차 수정 양형기준이 적용된 전체사건 1,647건에 대한 선고내역은 아래 표와 같다.

단위 : 명, %

구 분	유 형		선고내역			전 체
			무기징역	실형	집행유예	
강간	제1유형 (일반강간)	수	0	65	8	73
		비율	0,0	89,0	11,0	100,0
	제2유형 (친족관계에 의한 강간/ 주거침입 등 강간/특수강간)	수	0	180	80	260
		비율	0,0	69,2	30,8	100,0
	제3유형 (강도강간)	수	1	28	0	29
		비율	3,4	96,6	0,0	100,0
강제추행	제1유형 (일반강제추행)	수	0	78	90	168
		비율	0,0	46,4	53,6	100,0
	제2유형 (친족관계에 의한 강제추행/주거침입 등 강제추행/특수강제추행)	수	0	127	203	330
		비율	0,0	38,5	61,5	100,0
	제3유형 (특수강도강제추행)	수	0	6	0	6
		비율	0,0	100,0	0,0	100,0
장애인	제1유형 (의제추행)	수	0	1	0	1
		비율	0,0	100,0	0,0	100,0
	제2유형 (의제간음/강제추행)	수	0	17	34	51
		비율	0,0	33,3	66,7	100,0

2012년 양형위원회 주요 활동

단위 : 명, %

구 분	유 형		선고내역			전 체
			무기징역	실형	집행유예	
	제3유형 (강제유사성교)	수	0	4	3	7
		비율	0.0	57.1	42.9	100.0
	제4유형 (강간)	수	0	44	8	52
		비율	0.0	84.6	15.4	100.0
	전체	수	0	66	45	111
		비율	0.0	59.5	40.5	100.0
13세 미만	제1유형 (의제강제추행)	수	0	1	1	2
		비율	0.0	50.0	50.0	100.0
	제2유형 (의제강간)	수	0	6	8	14
		비율	0.0	42.9	57.1	100.0
	제3유형 (강제추행)	수	0	99	94	193
		비율	0.0	51.3	48.7	100.0
	제4유형 (강제유사성교)	수	0	20	0	20
		비율	0.0	100.0	0.0	100.0
	제5유형 (강간)	수	0	21	0	21
		비율	0.0	100.0	0.0	100.0
	전체	수	0	147	103	250
		비율	0.0	58.8	41.2	100.0
강간 (상해)	제2유형 (일반강간)	수	0	107	99	206
		비율	0.0	51.9	48.1	100.0
	제3유형 (청소년 강간)	수	0	3	1	4
		비율	0.0	75.0	25.0	100.0
	제4유형 (친족관계에 의한 강간)	수	0	4	0	4
		비율	0.0	100.0	0.0	100.0
	제6유형 (주거침입 등 강간/특수강간)	수	0	85	5	90
		비율	0.0	94.4	5.6	100.0
	전체	수	0	199	105	304
		비율	0.0	65.5	34.5	100.0

단위 : 명, %

구 분	유 형		선고내역			전 체
			무기징역	실형	집행유예	
강제추행 (상해)	제1유형 (일반강제추행/청소년 강제추행)	수	0	37	50	87
		비율	0.0	42.5	57.5	100.0
	제3유형 (친족관계에 의한 강제추행)	수	0	2	0	2
		비율	0.0	100.0	0.0	100.0
	제5유형 (주거침입 등 강제추행/특수강제추행)	수	0	11	0	11
		비율	0.0	100.0	0.0	100.0
	전체	수	0	50	50	100
		비율	0.0	50.0	50.0	100.0
장애인 (상해)	제4유형 (강제유사성교)	수	0	1	0	1
		비율	0.0	100.0	0.0	100.0
	제5유형 (강간)	수	0	2	0	2
		비율	0.0	100.0	0.0	100.0
	전체	수	0	3	0	3
		비율	0.0	100.0	0.0	100.0
13세 미만 (상해)	제2유형 (의제강간)	수	0	0	1	1
		비율	0.0	0.0	100.0	100.0
	제3유형 (강제추행)	수	0	4	0	4
		비율	0.0	100.0	0.0	100.0
	제4유형 (강제유사성교)	수	0	4	0	4
		비율	0.0	100.0	0.0	100.0
	제5유형 (강간)	수	0	4	0	4
		비율	0.0	100.0	0.0	100.0
	전체	수	0	12	1	13
		비율	0.0	92.3	7.7	100.0

실형(무기징역 포함) 비율을 보면 장애인(상해, 100%) > 13세 미만(상해, 92.3%) > 강간(75.7%) > 강간(상해, 65.5%) > 장애인(59.5%) > 13세 미만(58.8%) > 강제추행(상해, 50.0%) > 강제추행(41.9%) 순으로 나타났다. 또한 강간죄와 강제추행죄의 경우 제2차 수정 양형기준과 마찬가지로 제2유형이 제1유형에 비해 집행유예의 비율이 높게 나타났다.

제3차 수정 양형기준에서는 장애인에 대한 성범죄에 대하여 별도로 양형기준을 설정하였는데, 그 선고내역을 보면 사건수가 적은 제1유형을 제외하고는 유형이 높아질수록 실행의 비율이 증가하는 것으로 나타났으며, 장애인(상해)의 경우는 모두 실행이 선고되었다.

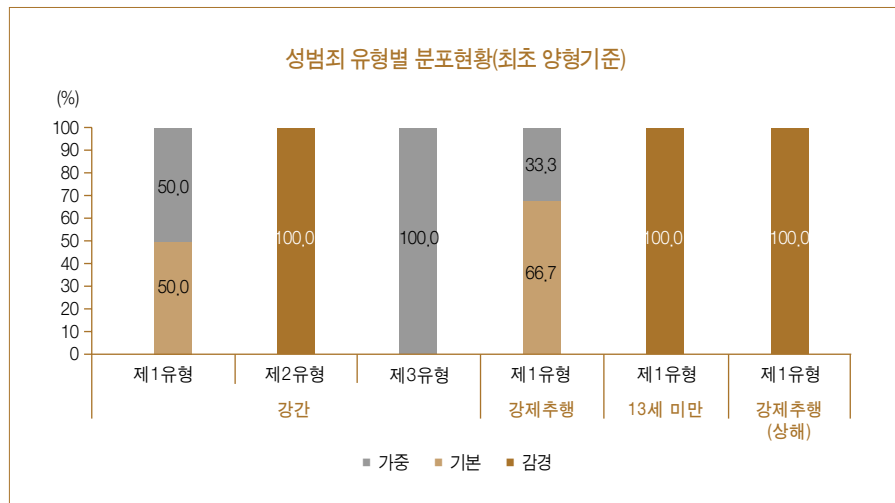
(2) 유형 및 영역구분

(가) 최초 양형기준(2009. 7. 1. 시행)

최초 양형기준이 적용된 사건을 유형과 영역에 따라 구분한 내용은 아래 표 및 그림과 같다.

단위 : 명, %

구 분	유 형		양형기준 영역			전 체
			감경	기본	가중	
강간	제1유형 (일반강간)	수	0	1	1	2
		비율	0.0	50.0	50.0	100.0
	제2유형 (주거침입 등 강간/특수강간)	수	1	0	0	1
		비율	100.0	0.0	0.0	100.0
	제3유형 (강도강간)	수	0	0	1	1
		비율	0.0	0.0	100.0	100.0
	전체	수	1	1	2	4
		비율	25.0	25.0	50.0	100.0
강제추행	제1유형 (일반강제추행)	수	0	2	1	3
		비율	0.0	66.7	33.3	100.0
	전체	수	0	2	1	3
		비율	0.0	66.7	33.3	100.0
13세 미만	제1유형 (강제추행 등/의제강간)	수	1	0	0	1
		비율	100.0	0.0	0.0	100.0
	전체	수	1	0	0	1
		비율	100.0	0.0	0.0	100.0
강제추행 (상해)	제1유형 (일반강제추행)	수	1	0	0	1
		비율	100.0	0.0	0.0	100.0
	전체	수	1	0	0	1
		비율	100.0	0.0	0.0	100.0



(나) 제1차 수정 양형기준 (2010. 7. 15. 시행)

성범죄 제1차 수정 양형기준이 적용된 사건을 유형과 영역에 따라 구분한 내용은 아래 표 및 그림과 같다.

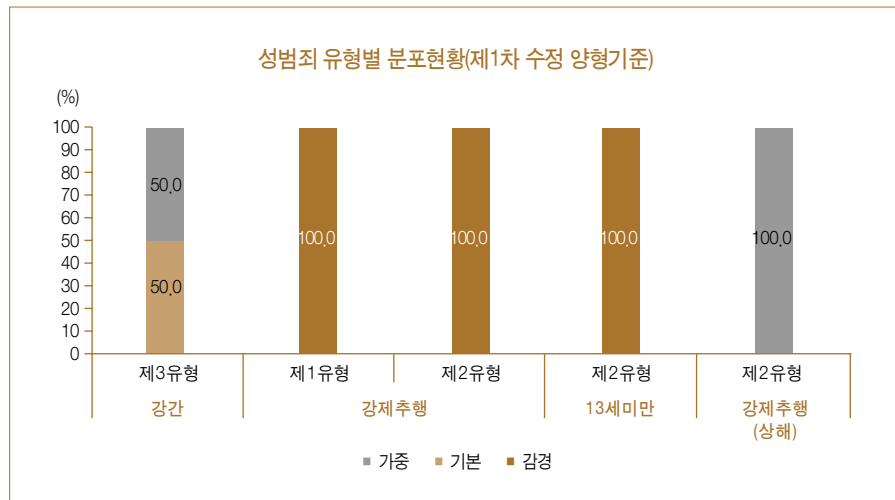
단위 : 명, %

구 분	유 형		양형기준 영역			전 체
			감경	기본	가중	
강간	제3유형 (강도강간)	수	0	1	1	2
		비율	0,0	50,0	50,0	100,0
	전체	수	0	1	1	2
		비율	0,0	50,0	50,0	100,0
강제추행	제1유형 (일반강제추행)	수	1	0	0	1
		비율	100,0	0,0	0,0	100,0
	제2유형 (친족관계에 의한 강제추행/주거침입 등 강제추행/특수강제추행)	수	1	0	0	1
		비율	100,0	0,0	0,0	100,0
	전체	수	2	0	0	2
		비율	100,0	0,0	0,0	100,0

2012년 양형위원회 주요 활동

단위: 명, %

구 분	유 형		양형기준 영역			전 체
			감경	기본	가중	
13세 미만	제2유형 (강제추행)	수	1	0	0	1
		비율	100,0	0,0	0,0	100,0
	전체	수	1	0	0	1
		비율	100,0	0,0	0,0	100,0
강제추행 (상해)	제2유형 (주거침입 등 강제추행/특수강제추행)	수	0	0	1	1
		비율	0,0	0,0	100,0	100,0
	전체	수	0	0	1	1
		비율	0,0	0,0	100,0	100,0



(다) 제2차 수정 양형기준(2011. 4. 15. 시행)

성범죄 제2차 수정 양형기준이 적용된 사건을 유형과 영역에 따라 구분한 내용은 아래 표 및 그림과 같다.

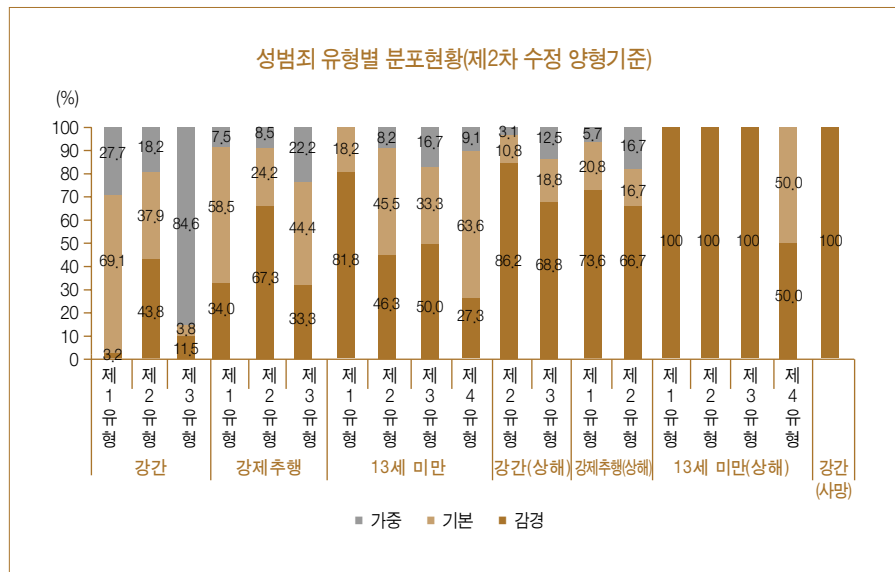
단위 : 명, %

구 분	유 형		양형기준 영역			전 체
			감경	기본	가중	
강간	제1유형 (일반강간)	수	3	65	26	94
		비율	3.2	69.1	27.7	100.0
	제2유형 (친족관계에 의한 강간/ 주거침입 등 강간/ 특수강간)	수	89	77	37	203
		비율	43.8	37.9	18.2	100.0
	제3유형 (강도강간)	수	3	1	22	26
		비율	11.5	3.8	84.6	100.0
강제추행	제1유형 (일반강제추행)	수	50	86	11	147
		비율	34.0	58.5	7.5	100.0
	제2유형 (친족관계에 의한 강제추행/주거침입 등 강제추행/특수강제추행)	수	150	54	19	223
		비율	67.3	24.2	8.5	100.0
	제3유형 (특수강도강제추행)	수	3	4	2	9
		비율	33.3	44.4	22.2	100.0
13세 미만	제1유형 (의제강제추행/의제강간)	수	9	2	0	11
		비율	81.8	18.2	0.0	100.0
	제2유형 (강제추행)	수	62	61	11	134
		비율	46.3	45.5	8.2	100.0
	제3유형 (강제유사성교)	수	3	2	1	6
		비율	50.0	33.3	16.7	100.0
	제4유형 (강간)	수	6	14	2	22
		비율	27.3	63.6	9.1	100.0
	전체	수	80	79	14	173
		비율	46.2	45.7	8.1	100.0

2012년 양형위원회 주요 활동

단위 : 명, %

구 분	유 형		양형기준 영역			전 체
			감경	기본	가중	
강간(상해)	제2유형 (일반강간)	수	112	14	4	130
		비율	86.2	10.8	3.1	100.0
	제3유형 (주거침입 등 강간/특수강간)	수	33	9	6	48
		비율	68.8	18.8	12.5	100.0
	전체	수	145	23	10	178
		비율	81.5	12.9	5.6	100.0
강제추행 (상해)	제1유형 (일반강제추행)	수	39	11	3	53
		비율	73.6	20.8	5.7	100.0
	제2유형 (주거침입 등 강제추행/특수강제추행)	수	4	1	1	6
		비율	66.7	16.7	16.7	100.0
	전체	수	43	12	4	59
		비율	72.9	20.3	6.8	100.0
13세 미만 (상해)	제1유형 (의제강제추행/의제강간)	수	3	0	0	3
		비율	100.0	0.0	0.0	100.0
	제2유형 (강제추행)	수	2	0	0	2
		비율	100.0	0.0	0.0	100.0
	제3유형 (강제유사성교)	수	1	0	0	1
		비율	100.0	0.0	0.0	100.0
	제4유형 (강간)	수	2	2	0	4
		비율	50.0	50.0	0.0	100.0
	전체	수	8	2	0	10
		비율	80.0	20.0	0.0	100.0
강간 (사망)		수	1	0	0	1
		비율	100.0	0.0	0.0	100.0



강간죄의 경우 제1유형은 기본영역(69.1%), 제2유형은 감경영역(43.8%), 제3유형은 가중영역(84.6%)이 가장 높은 비율을 나타냈다. 이와 같이 영역별 비율이 차이를 보이는 이유는 각 유형별로 차별화된 특별양형인자가 포함된 경우가 많기 때문인 것으로 보인다. 예를 들면 제1유형의 경우에는 특별양형인자가 없는 사건이 많아 기본영역의 비율이 높았으나, 제2유형의 경우에는 특별감경요소인 ‘폭행·협박이 아닌 위계·위력을 사용한 경우’, 제3유형의 경우에는 특별가중요소인 ‘성폭법 제3조 제2항이 규정하는 특수강도범인 경우’ 등이 각각 76건 및 43건씩 해당 양형인자로 반영되었기 때문에 감경 및 가중영역이 높게 나타난 것으로 보인다.

또한 강제추행죄의 경우도 제2유형에서 ‘폭행·협박이 아닌 위계·위력을 사용한 경우’가 반영된 사건이 54건으로 그에 따라 감경영역(67.3%)의 비율이 높았고, 나머지 제1유형과 제3유형의 경우는 기본영역의 비율이 높은 것으로 나타났다.

13세 미만 대상 성범죄의 경우 제1유형은 감경영역의 비율이 높았고, 제4유형은 기본영역의 비율이 높게 나타났다.

상해의 결과가 발생한 사건들의 경우 모두 ‘상해의 결과가 발생하였으나 기본범죄가 미수에 그친 경우’ 및 ‘경미한 상해’의 감경인자가 반영되어 감경영역의 비율이 높게 나타난 것으로 보인다.

2012년 양형위원회 주요 활동

(라) 제3차 수정 양형기준(2012. 3. 16. 시행)

성범죄 제3차 수정 양형기준이 적용된 사건을 유형과 영역에 따라 구분한 내용은 아래 표 및 그림과 같다.

단위 : 명, %

구 분	유 형		양형기준 영역			전 체
			감경	기본	가중	
강간	제1유형 (일반강간)	수	2	65	6	73
		비율	2.7	89.0	8.2	100.0
	제2유형 (친족관계에 의한 강간/주거침입 등 강간/ 특수강간)	수	124	103	33	260
		비율	47.7	39.6	12.7	100.0
	제3유형 (강도강간)	수	1	6	22	29
		비율	3.4	20.7	75.9	100.0
강제추행	제1유형 (일반강제추행)	수	127	174	61	362
		비율	35.1	48.1	16.9	100.0
	제2유형 (친족관계에 의한 강제추행/주거침입 등 강제추행/특수강제추행)	수	54	107	7	168
		비율	32.1	63.7	4.2	100.0
	제3유형 (특수강도강제추행)	수	235	77	18	330
		비율	71.2	23.3	5.5	100.0
장애인	제1유형 (의제추행)	수	0	4	2	6
		비율	0.0	66.7	33.3	100.0
	제2유형 (의제간음/강제추행)	수	289	188	27	504
		비율	57.3	37.3	5.4	100.0
	제3유형 (강제유사성교)	수	0	0	1	1
		비율	0.0	0.0	100.0	100.0
장애인	제2유형 (의제간음/강제추행)	수	35	13	3	51
		비율	68.6	25.5	5.9	100.0
	제3유형 (강제유사성교)	수	4	3	0	7
		비율	57.1	42.9	0.0	100.0
	제4유형 (강간)	수	30	21	1	52
		비율	57.7	40.4	1.9	100.0
장애인	전체	수	69	37	5	111
		비율	62.2	33.3	4.5	100.0

단위 : 명, %

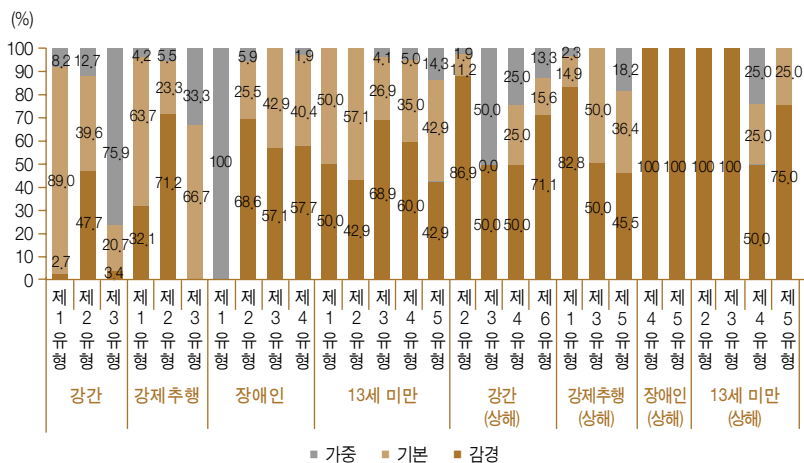
구 분	유 형		양형기준 영역			전 체
			감경	기본	가중	
13세 미만	제1유형 (의제강제추행)	수	1	1	0	2
		비율	50,0	50,0	0,0	100,0
	제2유형 (의제강간)	수	6	8	0	14
		비율	42,9	57,1	0,0	100,0
	제3유형 (강제추행)	수	133	52	8	193
		비율	68,9	26,9	4,1	100,0
	제4유형 (강제유사성교)	수	12	7	1	20
		비율	60,0	35,0	5,0	100,0
	제5유형 (강간)	수	9	9	3	21
		비율	42,9	42,9	14,3	100,0
강간(상해)	제2유형 (일반강간)	수	179	23	4	206
		비율	86,9	11,2	1,9	100,0
	제3유형 (청소년 강간)	수	2	0	2	4
		비율	50,0	0,0	50,0	100,0
	제4유형 (친족관계에 의한 강간)	수	2	1	1	4
		비율	50,0	25,0	25,0	100,0
	제6유형 (주거침입 등 강간/특수강간)	수	64	14	12	90
		비율	71,1	15,6	13,3	100,0
	전체	수	247	38	19	304
		비율	81,3	12,5	6,3	100,0
강제추행 (상해)	제1유형 (일반강제추행/청소년 강제추행)	수	72	13	2	87
		비율	82,8	14,9	2,3	100,0
	제3유형 (친족관계에 의한 강제추행)	수	1	1	0	2
		비율	50,0	50,0	0,0	100,0
	제5유형 (주거침입 등 강제추행/특수강제추행)	수	5	4	2	11
		비율	45,5	36,4	18,2	100,0
	전체	수	78	18	4	100
		비율	78,0	18,0	4,0	100,0

2012년 양형위원회 주요 활동

단위 : 명, %

구 분	유 형		양형기준 영역			전 체
			감경	기본	가중	
장애인 (상해)	제4유형 (강제유사성교)	수	1	0	0	1
		비율	100.0	0.0	0.0	100.0
	제5유형 (강간)	수	2	0	0	2
		비율	100.0	0.0	0.0	100.0
	전체	수	3	0	0	3
		비율	100.0	0.0	0.0	100.0
13세 미만 (상해)	제2유형 (의제강간)	수	1	0	0	1
		비율	100.0	0.0	0.0	100.0
	제3유형 (강제추행)	수	4	0	0	4
		비율	100.0	0.0	0.0	100.0
	제4유형 (강제유사성교)	수	2	1	1	4
		비율	50.0	25.0	25.0	100.0
	제5유형 (강간)	수	3	1	0	4
		비율	75.0	25.0	0.0	100.0
	전체	수	10	2	1	13
		비율	76.9	15.4	7.7	100.0

성범죄 유형별 분포현황(제3차 수정 양형기준)



강간죄의 경우 제1유형은 기본영역(89.0%), 제2유형은 감경영역(47.7%), 제3유형은 가중영역(75.9%)의 비율이 가장 높게 나타났는데, 그 이유는 제2차 수정 양형기준에서의 설명과 같다. 강제추행죄의 경우 제1유형과 제3유형은 기본영역, 제2유형은 감경영역이 가장 높은 비율을 보였다.

장애인 대상 성범죄의 경우 사건수가 적은 제1유형을 제외하고는 모두 감경영역이 가장 높은 비율을 보였으며, 13세 미만 대상 성범죄의 경우 사건수가 적은 제1유형을 제외하고 제2유형은 기본영역이 57.1%로 가장 높았으며, 제3, 4유형은 모두 감경영역이 높은 비율을 보였다.

상해의 결과가 발생한 경우는 모두 감경영역의 비율이 높게 나타났다.

다. 양형기준 적용대상 사건 연도별 형량비교

(1) 제2차 수정 양형기준 (2011. 4. 15. 시행)

(가) 전체사건

성범죄 제2차 수정 양형기준 적용대상 사건 전체(단일범, 동종경합범, 이종경합범)의 2011. 4. 15.부터 2012년까지의 유형 및 영역별 평균형량은 아래 표와 같다.

단위 : 명, 월

구분	유형	영역	2011. 4. 15.~12. 31.		2012년	
			수	평균	수	평균
강간	제1유형 (일반강간)	감경	5	27.6	3	24.0
		기본	85	37.6	65	33.4
		가중	26	44.8	26	54.5
		합계	116	38.8	94	38.9
	제2유형 (친족관계에 의한 강간/ 주거침입 등 강간/특수강간)	감경	107	36.0	89	38.8
		기본	124	52.0	77	59.4
		가중	49	78.2	37	91.1
		합계	280	50.5	203	56.1

2012년 양형위원회 주요 활동

단위 : 명, 월

구분	유형	영역	2011. 4. 15.~12. 31.		2012년	
			수	평균	수	평균
	제3유형 (강도강간)	감경	2	60.0	3	68.0
		기본	4	81.0	1	84.0
		가중	32	134.6	22	160.9
		합계	38	125.1	26	147.2
	전체	감경	114	36.1	95	39.2
		기본	213	46.8	143	47.7
		가중	107	87.0	85	98.0
		합계	434	53.9	323	58.5
강제추행	제1유형 (일반강제추행)	감경	63	9.7	50	8.0
		기본	74	10.5	86	10.2
		가중	10	19.6	11	25.6
		합계	147	10.8	147	10.6
	제2유형 (친족관계에 의한 강제추행/ 주거침입 등 강제추행/ 특수강제추행)	감경	218	20.1	150	19.6
		기본	79	30.2	54	29.5
		가중	15	55.6	19	55.6
		합계	312	24.3	223	25.0
	제3유형 (특수강도강제추행)	감경	4	55.5	3	50.0
		기본	2	108.0	4	78.0
		가중	1	120.0	2	84.0
		합계	7	79.7	9	70.0
	전체	감경	285	18.3	203	17.2
		기본	155	21.8	144	19.3
		가중	26	44.2	32	47.1
		합계	466	20.9	379	20.5
13세 미만	제1유형 (의제강제추행/의제강간)	감경	11	18.4	9	25.3
		기본	6	27.0	2	27.0
		가중	-	-	-	-
		합계	17	21.4	11	25.6

단위 : 명, 월

구분	유형	영역	2011. 4. 15.~12. 31.		2012년	
			수	평균	수	평균
	제2유형 (강제추행)	감경	73	29.8	62	31.8
		기본	75	35.8	61	35.6
		가중	18	51.0	11	67.1
		합계	166	34.8	134	36.4
	제3유형 (강제유사성교)	감경	4	64.5	3	46.0
		기본	6	77.0	2	84.0
		가중	2	84.0	1	84.0
		합계	12	74.0	6	65.0
	제4유형 (강간)	감경	7	101.1	6	57.0
		기본	12	93.0	14	85.7
		가중	-	-	2	72.0
		합계	19	96.0	22	76.6
	전체	감경	95	35.2	80	33.5
		기본	99	44.7	79	45.5
		가중	20	54.3	14	69.0
		합계	214	41.4	173	41.9
강간 (상해)	제2유형 (일반강간)	감경	181	34.5	112	35.7
		기본	14	54.9	14	63.0
		가중	9	65.3	4	96.0
		합계	204	37.3	130	40.5
	제3유형 (주거침입 등 강간/특수강간)	감경	52	56.0	33	55.6
		기본	11	86.2	9	90.7
		가중	8	142.5	6	104.0
		합계	71	70.4	48	68.3
	전체	감경	233	39.3	145	40.2
		기본	25	68.6	23	73.8
		가중	17	101.6	10	100.8
		합계	275	45.8	178	48.0

2012년 양형위원회 주요 활동

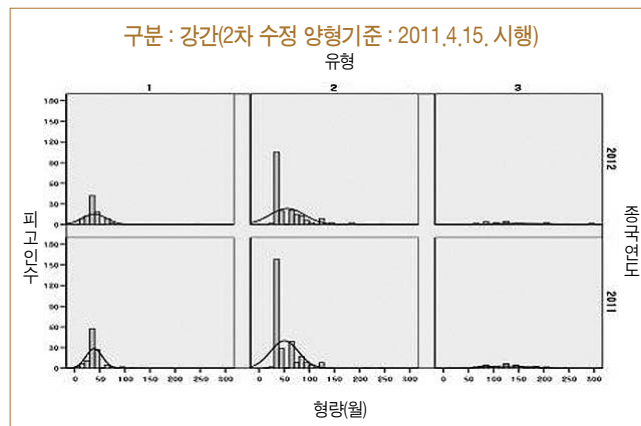
단위 : 명, 월

구분	유형	영역	2011. 4. 15.~12. 31.		2012년	
			수	평균	수	평균
강제추행 (상해)	제1유형 (일반강제추행)	감경	59	30.2	39	29.4
		기본	10	33.6	11	36.0
		가중	2	33.0	3	48.0
		합계	71	30.7	53	31.8
	제2유형 (주거침입 등 강제추행 /특수강제추행)	감경	5	45.6	4	39.0
		기본	3	58.0	1	60.0
		가중	1	72.0	1	72.0
		합계	9	52.7	6	48.0
	전체	감경	64	31.4	43	30.3
		기본	13	39.2	12	38.0
		가중	3	46.0	4	54.0
		합계	80	33.2	59	33.5
13세 미만 (상해)	제1유형 (의제강제추행/의제강간)	감경	-	-	3	30.0
		기본	-	-	-	-
		가중	-	-	-	-
		합계	-	-	3	30.0
	제2유형 (강제추행)	감경	1	36.0	2	45.0
		기본	1	60.0	-	-
		가중	-	-	-	-
		합계	2	48.0	2	45.0
	제3유형 (강제유사성교)	감경	-	-	1	96.0
		기본	-	-	-	-
		가중	-	-	-	-
		합계	-	-	1	96.0
	제4유형 (강간)	감경	4	84.0	2	78.0
		기본	2	114.0	2	180.0
		가중	-	-	-	-
		합계	6	94.0	4	129.0

단위 : 명, 월

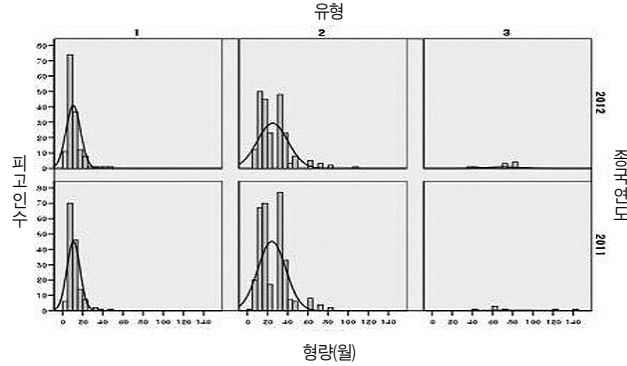
구분	유형	영역	2011. 4. 15.~12. 31.		2012년	
			수	평균	수	평균
	전체	감경	5	74.4	8	54.0
		기본	3	96.0	2	180.0
		가중	-	-	-	-
		합계	8	82.5	10	79.2
강간(사망)		감경	-	-	1	108.0
		기본	-	-	-	-
		가중	-	-	-	-
		합계	-	-	1	108.0

성범죄 제2차 수정 양형기준 적용대상 사건 전체(단일범, 동종경합범, 이종경합범)의 형량분포를 다음과 같이 히스토그램으로 나타내 보았다.

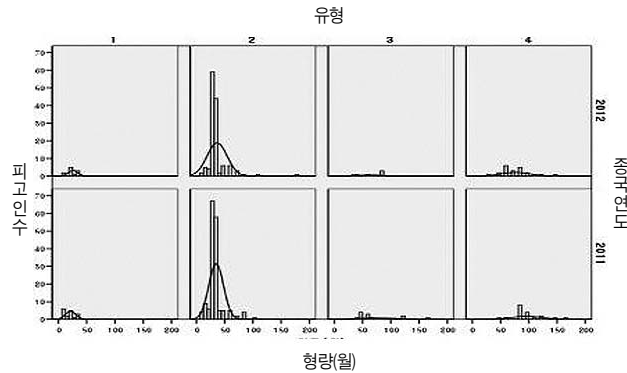


2012년 양형위원회 주요 활동

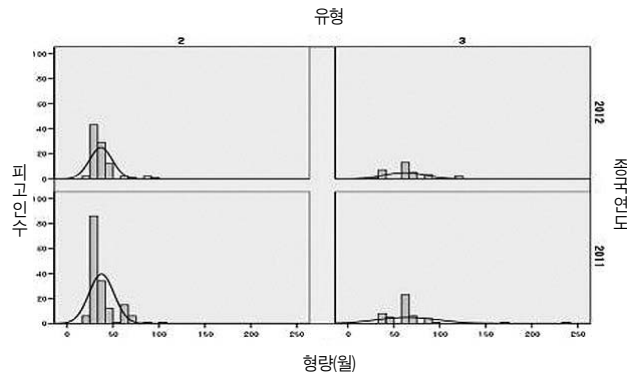
구분 : 강제추행(2차 수정 양형기준 : 2011.4.15. 시행)

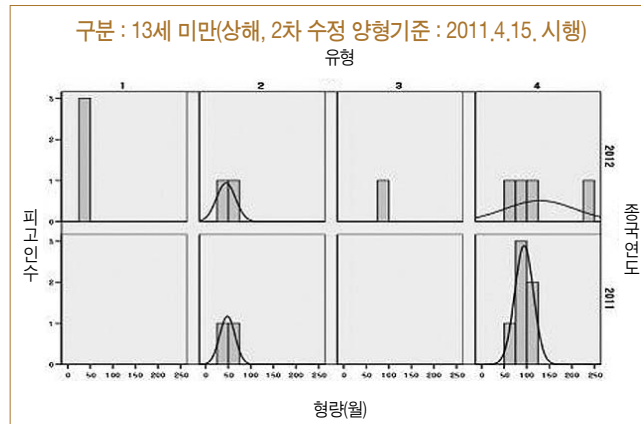
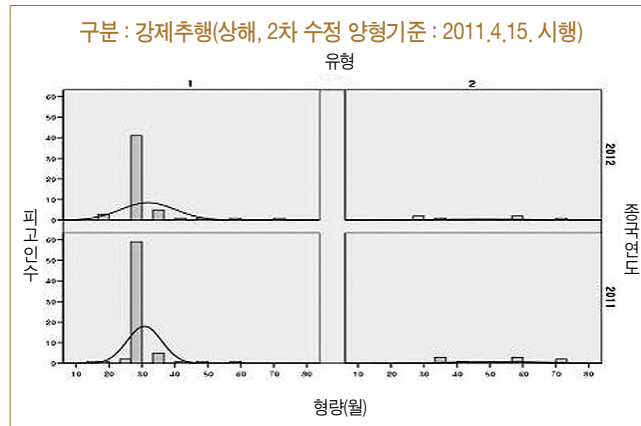


구분 : 13세 미만(2차 수정 양형기준 : 2011.4.15. 시행)



구분 : 강간(상해, 2차 수정 양형기준 : 2011.4.15. 시행)





(나) 단일범(동종경합범 포함) 사건

성범죄 제2차 수정 양형기준 적용대상 사건 중 단일범(동종경합범 포함) 사건의 2011. 4. 15.부터 2012년까지의 유형 및 영역별 평균형량은 아래 표와 같다.

단위 : 명, 월

구분	유형	영역	2011. 4. 15. ~ 12. 31.		2012년	
			수	평균	수	평균
강간	제1유형 (일반강간)	감경	4	25.5	3	24.0
		기본	51	32.0	46	31.6
		가중	17	42.7	21	53.1
		합계	72	34.2	70	37.7

2012년 양형위원회 주요 활동

단위 : 명, 월

구분	유형	영역	2011. 4. 15. ~ 12. 31.		2012년	
			수	평균	수	평균
	제2유형 (친족관계에 의한 강간/ 주거침입 등 강간/특수강간)	감경	87	35.4	67	37.7
		기본	83	46.0	51	59.1
		가중	35	66.5	23	87.4
		합계	205	45.0	141	53.5
	제3유형 (강도강간)	감경	2	60.0	3	68.0
		기본	1	120.0	1	84.0
		가중	8	109.5	2	120.0
		합계	11	101.5	6	88.0
	전체	감경	93	35.5	73	38.4
		기본	135	41.3	98	46.4
		가중	60	65.5	46	73.2
		합계	288	44.5	217	49.4
강제추행	제1유형 (일반강제추행)	감경	35	8.1	37	7.3
		기본	48	9.5	52	9.8
		가중	9	20.2	10	23.4
		합계	92	10.0	99	10.2
	제2유형 (친족관계에 의한 강제추행/ 주거침입 등 강제추행/ 특수강제추행)	감경	178	20.1	115	19.4
		기본	64	29.4	36	28.5
		가중	10	49.8	11	60.5
		합계	252	23.6	162	24.2
	제3유형 (특수강도강제추행)	감경	3	54.0	1	36.0
		기본	-	-	-	-
		가중	-	-	1	84.0
		합계	3	54.0	2	60.0
	전체	감경	216	18.6	153	16.6
		기본	112	20.9	88	17.5
		가중	19	35.8	22	44.7
		합계	347	20.3	263	19.2

단위 : 명, 월

구분	유형	영역	2011. 4. 15. ~ 12. 31.		2012년	
			수	평균	수	평균
13세 미만	제1유형 (의제강제추행/의제강간)	감경	10	19.0	7	27.4
		기본	4	28.5	2	27.0
		가중	-	-	-	-
		합계	14	21.7	9	27.3
	제2유형 (강제추행)	감경	64	29.2	57	31.4
		기본	68	35.1	55	34.0
		가중	15	46.4	9	55.3
		합계	147	33.7	121	34.4
	제3유형 (강제유사성교)	감경	3	46.0	2	39.0
		기본	3	56.0	1	84.0
		가중	2	84.0	1	84.0
		합계	8	59.3	4	61.5
	제4유형 (강간)	감경	4	72.0	6	57.0
		기본	11	90.5	11	79.6
		가중	-	-	2	72.0
		합계	15	85.6	19	71.7
	전체	감경	81	30.7	72	33.3
		기본	86	42.6	69	41.8
		가중	17	50.8	12	60.5
		합계	184	38.1	153	39.3
강간 (상해)	제2유형 (일반강간)	감경	144	34.8	84	34.1
		기본	12	57.0	6	58.0
		가중	6	64.0	2	90.0
		합계	162	37.5	92	36.8
	제3유형 (주거침입 등 강간/특수강간)	감경	37	53.8	22	53.2
		기본	7	84.0	4	75.0
		가중	5	115.2	5	88.8
		합계	49	64.4	31	61.7

2012년 양형위원회 주요 활동

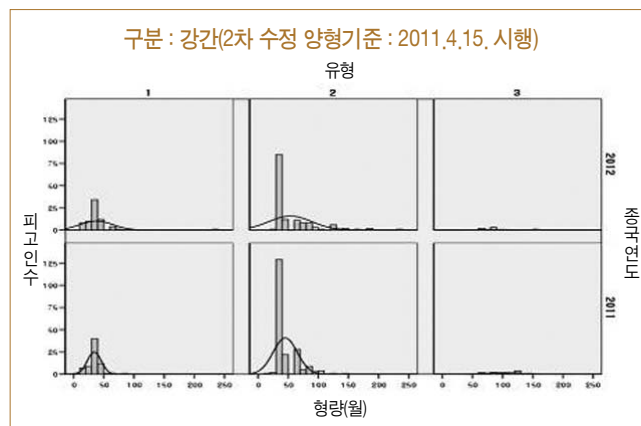
단위 : 명, 월

구분	유형	영역	2011. 4. 15. ~ 12. 31.		2012년	
			수	평균	수	평균
	전체	감경	181	38.7	106	38.0
		기본	19	66.9	10	64.8
		가중	11	87.3	7	89.1
		합계	211	43.7	123	43.1
강제추행 (상해)	제1유형 (일반강제추행)	감경	48	29.5	31	29.2
		기본	9	34.0	4	30.0
		가중	2	33.0	3	48.0
		합계	59	30.3	38	30.8
	제2유형 (주거침입 등 강제추행/ 특수강제추행)	감경	3	44.0	4	39.0
		기본	3	58.0	-	-
		가중	-	-	1	72.0
		합계	6	51.0	5	45.6
	전체	감경	51	30.3	35	30.3
		기본	12	40.0	4	30.0
		가중	2	33.0	4	54.0
		합계	65	32.2	43	32.5
13세 미만 (상해)	제1유형 (의제강제추행/의제강간)	감경	-	-	3	30.0
		기본	-	-	-	-
		가중	-	-	-	-
		합계	-	-	3	30.0
	제2유형 (강제추행)	감경	-	-	1	30.0
		기본	-	-	-	-
		가중	-	-	-	-
		합계	-	-	1	30.0
	제3유형 (강제유사성교)	감경	-	-	1	96.0
		기본	-	-	-	-
		가중	-	-	-	-
		합계	-	-	1	96.0

단위 : 명, 월

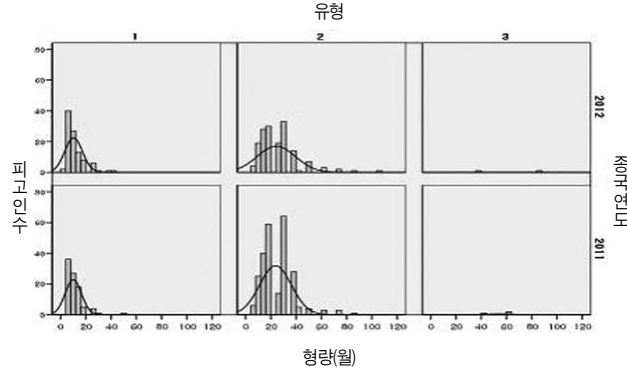
구분	유형	영역	2011. 4. 15. ~ 12. 31.		2012년	
			수	평균	수	평균
	제4유형 (강간)	감경	3	80,0	2	78,0
		기본	1	120,0	1	240,0
		가중	-	-	-	-
		합계	4	90,0	3	132,0
	전체	감경	3	80,0	7	53,1
		기본	1	120,0	1	240,0
		가중	-	-	-	-
		합계	4	90,0	8	76,5
강간(사망)		감경	-	-	1	108,0
		기본	-	-	-	-
		가중	-	-	-	-
		합계	-	-	1	108,0

성범죄 제2차 수정 양형기준 적용대상 사건 중 단일범(동종경합범 포함) 사건의 형량분포를 다음과 같이 히스토그램으로 나타내 보았다.

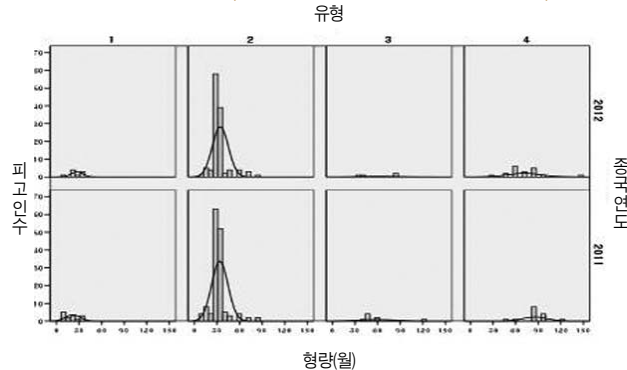


2012년 양형위원회 주요 활동

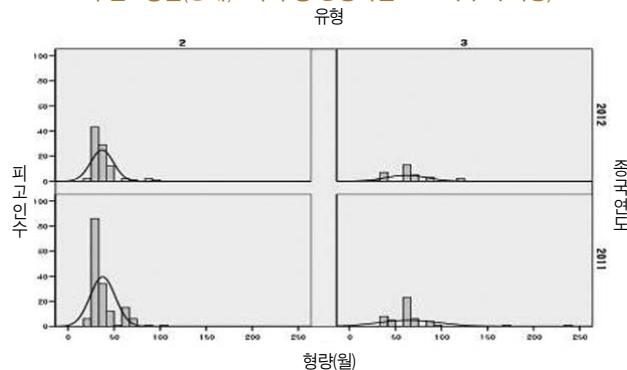
구분 : 강제추행(2차 수정 양형기준 : 2011.4.15. 시행)

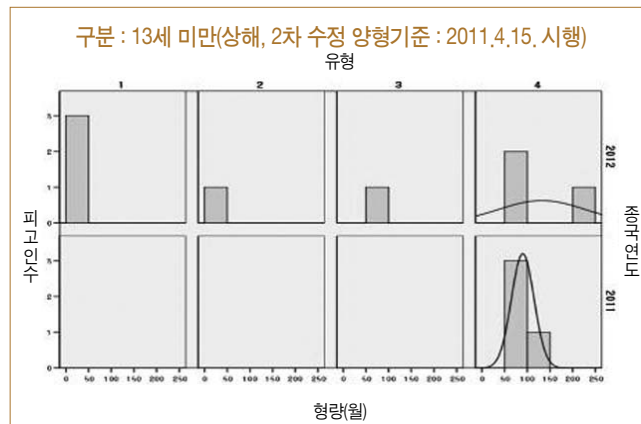
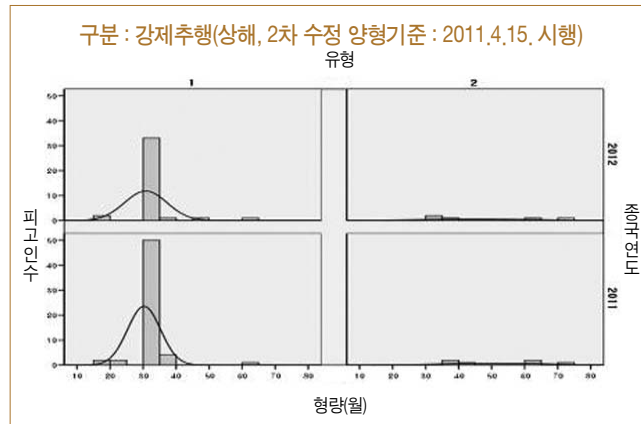


구분 : 13세 미만(2차 수정 양형기준 : 2011.4.15. 시행)



구분 : 강간(상해, 2차 수정 양형기준 : 2011.4.15. 시행)





(2) 제3차 수정 양형기준(2012. 3. 16. 시행)

(가) 전체사건

성범죄 제3차 수정 양형기준 적용대상 사건 전체(단일범, 동종경합범, 이종경합범)의 2012. 3. 16.부터 2012. 12. 31.까지의 유형 및 영역별 평균형량은 아래 표와 같다.

2012년 양형위원회 주요 활동

단위 : 명, 월

구분	유형	영역	2012. 3. 16. ~ 12. 31.	
			수	평균
강간	제1유형 (일반강간)	감경	2	39.0
		기본	65	35.5
		가중	6	60.0
		합계	73	37.6
	제2유형 (친족관계에 의한 강간/ 주거침입 등 강간/특수강간)	감경	124	39.8
		기본	103	58.3
		가중	33	94.0
		합계	260	54.0
	제3유형 (강도강간)	감경	1	60.0
		기본	6	98.0
		가중	21	145.7
		합계	28	132.4
	전체	감경	127	40.0
		기본	174	51.1
		가중	60	108.7
		합계	361	56.8
강제추행	제1유형 (일반강제추행)	감경	54	9.1
		기본	107	10.3
		가중	7	21.7
		합계	168	10.4
	제2유형 (친족관계에 의한 강제추행/ 주거침입 등 강제추행/ 특수강제추행)	감경	235	19.9
		기본	77	31.2
		가중	18	59.0
		합계	330	24.6
	제3유형 (특수강도강제추행)	감경	-	-
		기본	4	84.0
		가중	2	102.0
		합계	6	90.0

단위 : 명, 월

구분	유형	영역	2012. 3. 16. ~ 12. 31.	
			수	평균
	전체	감경	289	17.9
		기본	188	20.4
		가중	27	52.5
		합계	504	20.7
장애인	제1유형 (의제추행)	감경	-	-
		기본	-	-
		가중	1	48.0
		합계	1	48.0
	제2유형 (의제간음/강제추행)	감경	35	19.4
		기본	13	38.8
		가중	3	52.0
		합계	51	26.2
	제3유형 (강제유사성교)	감경	4	33.0
		기본	3	58.0
		가중	-	-
		합계	7	43.7
	제4유형 (강간)	감경	30	46.8
		기본	21	68.6
		가중	1	42.0
		합계	52	55.5
	전체	감경	69	32.1
		기본	37	57.2
		가중	5	49.2
		합계	111	41.2
13세 미만	제1유형 (의제강제추행)	감경	1	6.0
		기본	1	10.0
		가중	-	-
		합계	2	8.0

2012년 양형위원회 주요 활동

단위 : 명, 월

구분	유형	영역	2012. 3. 16. ~ 12. 31.	
			수	평균
	제2유형 (의제강간)	감경	6	21.0
		기본	8	33.0
		가중	-	-
		합계	14	27.9
	제3유형 (강제추행)	감경	133	32.1
		기본	52	45.3
		가중	8	52.5
		합계	193	36.5
	제4유형 (강제유사성교)	감경	12	61.0
		기본	7	84.0
		가중	1	96.0
		합계	20	70.8
	제5유형 (강간)	감경	9	81.3
		기본	9	134.7
		가중	3	192.0
		합계	21	120.0
	전체	감경	161	36.5
		기본	77	57.6
		가중	12	91.0
		합계	250	45.6
강간 (상해)	제2유형 (일반강간)	감경	179	36.2
		기본	23	59.5
		가중	4	72.0
		합계	206	39.5
	제3유형 (청소년 강간)	감경	2	30.0
		기본	-	-
		가중	2	102.0
		합계	4	66.0

단위 : 명, 월

구분	유형	영역	2012. 3. 16. ~ 12. 31.	
			수	평균
	제4유형 (친족관계에 의한 강간)	감경	2	57.0
		기본	1	96.0
		가중	1	144.0
		합계	4	88.5
	제6유형 (주거침입 등 강간/특수강간)	감경	64	68.3
		기본	14	117.4
		가중	12	153.0
		합계	90	87.3
	전체	감경	247	44.7
		기본	38	81.8
		가중	19	130.1
		합계	304	54.7
강제추행 (상해)	제1유형 (일반강제추행)	감경	72	31.3
		기본	13	35.5
		가중	2	45.0
		합계	87	32.2
	제3유형 (친족관계에 의한 강제추행)	감경	1	42.0
		기본	1	120.0
		가중	-	-
		합계	2	81.0
	제5유형 (주거침입 등 강제추행/ 특수강제추행)	감경	5	76.8
		기본	4	75.0
		가중	2	90.0
		합계	11	78.5
	전체	감경	78	34.3
		기본	18	49.0
		가중	4	67.5
		합계	100	38.3

2012년 양형위원회 주요 활동

단위 : 명, 월

구분	유형	영역	2012. 3. 16. ~ 12. 31.	
			수	평균
장애인 (상해)	제4유형 (강제유사성교)	감경	1	72.0
		기본	-	-
		가중	-	-
		합계	1	72.0
	제5유형 (강간)	감경	2	72.0
		기본	-	-
		가중	-	-
		합계	2	72.0
	전체	감경	3	72.0
		기본	-	-
		가중	-	-
		합계	3	72.0
13세 미만 (상해)	제2유형 (의제강간)	감경	1	36.0
		기본	-	-
		가중	-	-
		합계	1	36.0
	제3유형 (강제추행)	감경	4	60.0
		기본	-	-
		가중	-	-
		합계	4	60.0
	제4유형 (강제유사성교)	감경	2	90.0
		기본	1	120.0
		가중	1	180.0
		합계	4	120.0
	제5유형 (강간)	감경	3	92.0
		기본	1	120.0
		가중	-	-
		합계	4	99.0

단위 : 명, 월

구분	유형	영역	2012. 3. 16. ~ 12. 31.	
			수	평균
	전체	감경	10	73.2
		기본	2	120.0
		가중	1	180.0
		합계	13	88.6

성범죄 제3차 수정 양형기준 적용대상 사건 전체(단일범, 동종경합범, 이종경합범)의 형량분포를 다음과 같이 히스토그램으로 나타내 보았다.

